

[경영통일공시자료]

2001 년 스위스재보험의 현황

2002.06

(주) 스위스재보험(주) 한국 지점

1. 일반 현황

1-1 선언문

스위스재보험(주) 한국지점은 스위스 취리히에 본사를 두고 있습니다. 스위스재보험은 세계를 선도하는 재보험사업자의 일원으로서, 1863년 스위스 취리히에서 설립되어 현재 30개국에서 70여개의 사무소 및 지점을 운영하고 있으며, 주요 신용평가 기관으로부터 재정능력평가에서 최고의 신용등급 평가를 받고 있습니다.

스위스재보험 그룹의 경영목표는 최고의 신용평가 등급을 유지하면서 고객과 주주에게 위험 및 자본관리의 해결방안을 제공함과 동시에 고객/주주의 경제적 가치를 향상 시키는데 있습니다. 스위스재보험은 사업의 지역적 다각화를 위하여 노력하고 있으며, 이는 진정한 사업의 세계화를 위한 것입니다. 주요 사업부문은 손해보험 재보험, 생명보험 재보험 그리고 재무관련 사업으로 구분할 수 있습니다. 스위스 재보험의 대주주는 Credit Suisse Group 으로서, 2002년 3월 28일 현재 5.32%의 지분을 소유하고 있습니다.

스위스재보험은 보험업법 제 5조에 의거하여 2001년 7월 28일 금융감독위원회로부터 한국내 지점설치에 대한 최종 승인을 취득 하였으며, 2002년 1월부터 본격적인 재보험 영업을 시작하였습니다. 2001 회계연도 중에는 영업을 위한 준비기간을 거쳐 불과 3개월 동안의 영업이 실적으로 잡혔으므로, 영업실적은 미미한 상태입니다. 그러나 2002 회계연도에는 정상적인 영업활동이 이루어지고 국내에서 이루어지는 모든 재보험계약에 대하여 한국지점이 보유할 것이므로, 고객에 대하여 보다 향상된 서비스는 물론 국내에서의 재보험사업자로서의 역할을 가일층 향상시켜 나아갈 것입니다.

본 자료는 보험업감독규정 제 51조의 규정에 의하여 작성하였으며, 스위스재보험(주) 한국지점의 전반적인 사항을 수록하고 있습니다.

스위스재보험(주) 한국지점

지점장 스테판 비르쯔

1-2 경영방침

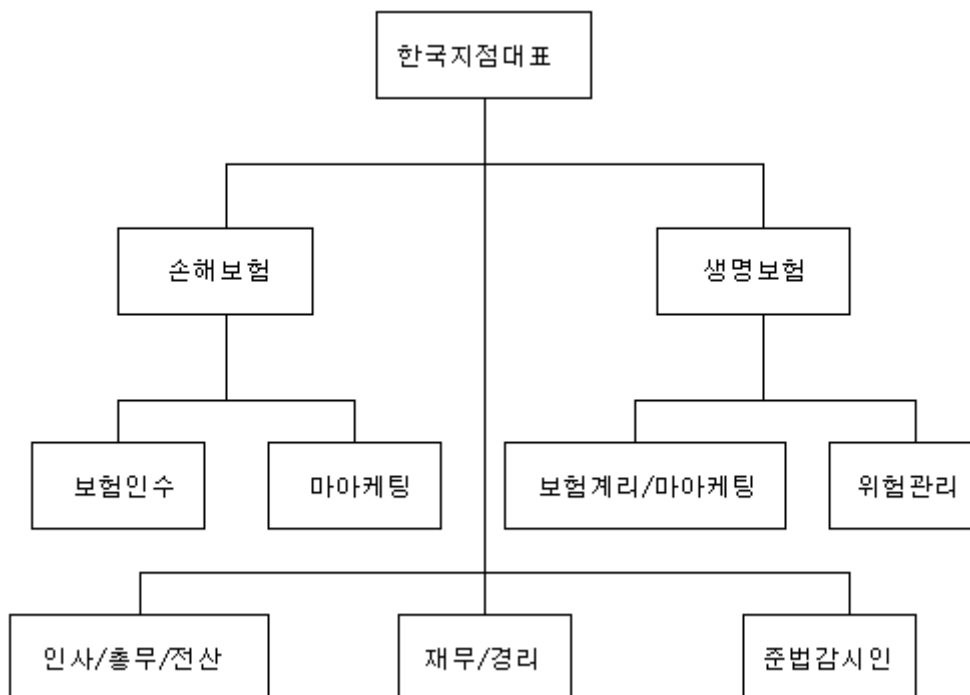
스위스재보험의 경영방침은 고객의 자본과 위험을 관리함에 있어 주도적 역할을 수행하고, 혁신적인 상품, 서비스 및 노하우를 소개함으로써 고객 및 사업파트너와의 돈독한 관계를 세우고 발전시키는데 있습니다. 이에 스위스재보험(주) 한국지점도 고객과의 관계를 더욱 강화하고 서비스 향상에 전력을 다할 것입니다.

1-3 회사연혁

- 2001. 2. 13. 한국내 지점설치 내인가 취득
- 2001. 4. 10. 영업기금 30 억원 도입
- 2001. 5. 2. 외국기업 국내지사 변경신고 (재정경제부)
- 2001. 7. 28. 한국내 지점설치 허가 취득

1-4 보험계약시 유의사항 (해당사항 없음)

1-5 조직도



1-6 임직원 현황

(2002년 6월 30일 현재)

(단위 : 명)

구 분		2001 년도	2000 년도
임 원		1	
이사 대우			
일반직원	책 임 자	4	
	사 원	8	
기 타 직 원			
합 계		13	

1-7 모집조직 현황 (해당사항 없음)

1-8 자회사 현황 (해당사항 없음)

1-9 자본금 (영업기금)

(단위 : 백만원)

연 도 별	2001 년도	2000 년도
금 액	3,000	

1-10 대주주 (해당사항 없음)

1-11 주식소유 현황 (해당사항 없음)

1-12 계약자배당 (해당사항 없음)

1-13 주주배당 (해당사항 없음)

2. 경영 실적

2-1 개요

(단위 :백만원)

구 분	2001 년도	2000 년도
수 입 보 험 료	262	
지 급 보 험 금		
순 사 업 비	1,255	
장 기 환 급 금		
총 자 산	6,033	
보 험 계 약 준 비 금	197	
당 기 순 이 익	-706	

2-2 손익발생원천별 실적

(단위:백만원)

구 분	2001 년도	2000 년도	증감
보험부문	보험영업이익	-1,190	-1,190
	(보험수익)	70	70
	(보험비용)	1,260	1,260
투자부문	투자영업이익	139	139
	(투자영업수익)	139	139
	(투자영업비용)		
책임준비금전입액(-)			
비상위험준비금전입액(-)			
영 업 이 익		-1,051	-1,051
기타부문	기타손익	14	14
	(기타수익)	14	14
	(기타비용)		
경 상 이 익		-1,037	-1,037
특 별 이 익			
특 별 손 실			
법 인 세 비 용		-331	-331
당 기 순 이 익		-706	-706

3. 재 무 상 황

3-1 개요

(단위 : 백만원, %)

구 분		FY2001 사업년도		FY2000 사업년도	
			구 성 비		구 성 비
자 산	현금 및 예치금	2,013	33%		
	상품유가증권				
	투자유가증권	911	15%		
	대출채권	294	5%		
	고정자산	252	4%		
	기타자산	2,563	43%		
	자산총계	6,033	100%		
부 채	책임준비금	192	3%		
	계약자지분조정				
	비상위험준비금	5			
	기타부채	3,493	58%		
	부채총계	3,690	61%		
자본	자본총계	2,343	39%		
부채 및 자본총계		6,033	100%		

3-2 대출금 운용

1) 대출금 운용 방안

대출금은 직원에 대한 부동산담보대출만 운용.

2) 담보별 대출금

(단위:백만원,%)

구 분		2001 년도		2000 년도	
			구성비		구성비
담 보	보험약관				
	부 동 산	294	100%		
	유가증권				
	기 타				
	소 계	294	100%		
보 증					
신 용					
합 계		294	100%		

3) 용도별 대출금

구 분	2001 년도		2000 년도	
		구성비		구성비
가계대출	294	100%		
기업대출				
합 계	294	100%		

3-3 유가증권 투자 및 평가손익

(단위:백만원)

구 분		장 부 가	시 가	평가손익
상 품 유 가 증 권	주 식			
	채 권			
	수 익 증 권			
	해 외 유 가 증 권			
	기 타 유 가 증 권			
투 자 유 가 증 권	주 식			
	출 자 금			
	채 권	911	911	0
	수 익 증 권			
	해 외 유 가 증 권			
	기 타 유 가 증 권			
합 계		911	911	0

3-4 부동산 보유현황 (해당사항 없음)

3-5 보험계약준비금 적립

(단위 : 백만원)

구 분	2001 년도	2000 년도
1. 책 임 준 비 금	192	
보험료적립금		
지 급 준 비 금		
미경과보험료적립금	192	
계약자배당준비금		
재보험료적립금		
(출재보험준비금)		
2. 비상위험준비금	5	
합 계	197	

3-6 외화자산, 부채 (해당사항 없음)

3-7 대손충당금

(단위 : 백만원)

구 분	2001 년도	2000 년도
국 내 분	2	
국 외 분		
합 계	2	

3-8 부실 및 무수익 대출 현황 (해당사항 없음)

3-9 각주 거래현황 (해당사항 없음)

3-10 보험계약현황 (해당사항 없음)

3-11 재보험현황

(단위 : 백만원)

구 분		FY2001 년도	FY2000 년도	전년대비변동액	
국 내	수 재	수입보험료	262		262
		지급수수료	18		18
		지급보험금			
		수지차액(A)	244		244
	출 재	지급보험료			
		수입수수료			
		수입보험금			
		수지차액(B)			
순수지차액 (A+B)		244		244	
국 외	수 재	수입보험료			
		지급수수료			
		지급보험금			
		수지차액(A)			
	출 재	지급보험료			
		수입수수료			
		수입보험료			
		수지차액(B)			
순수지차액((A+B)					

4. 경영지표

(단위 : 백만원, %)

항목번호	구 분		FY2001	FY2000
4-1	자본적정성	지급여력비율	4,835%	
4-2	자산건전성	부실자산비율		
		위험가중자산비율	54%	
4-3	수익성	손해율		
		순사업비율	1,793%	
		운용자산이익률	9.07%	
4-4	유동성	유동성비율	3%	
		현금수지차비율	-314%	
4-5	생산성	임직원당거수원수보험료		
		모집인당거수원수보험료		
		대리점당거수원수보험료		
4-6	기타지표	퇴직급여충당금비율	100%	

4-7 신용평가등급

스위스재보험(주)의 최근 3년간의 신용평가등급은 ‘AAA’ 입니다
(Standard & Poor’s)

5. 리스크관리 (해당사항 없음)

6. 기타 경영현황

6-1 자회사 경영실적 (해당사항 없음)

6-2 타 금융기관과의 거래내역 (해당사항 없음)

6-3 내부통제 (해당사항 없음)

6-4 기관경고 및 임원 문책사항 (해당사항 없음)

6-5 수시공시 사항 (해당사항 없음)

6-6 임직원 대출 잔액

구 분	FY2001 년도	FY2000 년도
임직원 대출잔액	294	

6-7 사외이사 등에 대한 대출 및 기타 거래내역 (해당사항 없음)

6-8 기부금 현황 (해당사항 없음)

7-1 감사보고서 (해당사항 없음)

7-2 대차대조표 (별첨 1 참조)

7-3 손익계산서 (별첨 2 참조)

7-4 이익잉여금(결손금) 처분계산서 (별첨 3 참조)

7-5 현금흐름표 (별첨 4 참조)

7-6 주식사항

1) 회계처리 기준

금융감독원 손해보험 회계처리 기준에 근거하여 회계처리 하였습니다.

2) 총당금내역

(단위 : 백만원)

구 분	FY2001 년도	FY2000 년도
대 손 총 당 금	2	
퇴직급여총당금	142	
감가상각누계액	99	
기타총당금		

8. 주요 경영현황 요약

(1) 수 익 성

1) 당기순이익

(단위 : 백만원)

구 분	FY 2001 년도	FY 2000 년도	증 감
당기순이익	-706		

2) 손해율

(단위 : 백만원)

구 분	FY 2001 년도	FY 2000 년도	증 감
발생손해액			
경과보험료	70		
손 해 율			

3) 순사업비율

(단위 : 백만원)

구 분	FY 2001 년도	FY 2000 년도	증 감
사 업 비	1,255		
재산관리비			
합 계	1,255		
경과보험료	70		
순사업비율	1,793%		

4) 운용자산 이익률

구 분	FY 2001 년도	FY 2000 년도	증 감
투자영업수익	140		
투자영업비용			
투자영업손익	140		
기초운용자산	3,876		
기말운용자산	3,218		
경과운용자산	3,477		
운용자산 이익률	9.07%		

5) ROA 및 ROE

구 분	FY2001 년도	FY2000 년도	증 감
전회계년도말 총자산(주 1)	6,297		
당년도말 총자산	6,033		
전회계년도말 총자본(주 2)	3,000		
당년도말 총자본	2,343		
당 기 순 이 익	-706		
ROA	-14.4%		
ROE	-31.1%		

주 1) 2001 년도 회계연도중 사업인가를 득하였으므로, 2001 년 7 월말 현재 총자산으로 표기.

주 2) 전회계년도말 총자본은 2001 년 7 월말 현재 영업기금으로 표기.
총자산 및 총자본 이익률은 사업개시후 3 분기가 경과하였으므로, 연간 이익률 계산시 3 을 곱하여 구함.

(2) 건 전 성

1) 자산의 건전성 분류

(단위 : 백만원)

구분	정 상		요 주 의		고 정		회수의문		추정손실		합 계	
	2001	2000	2001	2000	2001	2000	2001	2000	2001	2000	2001	2000
대출채권	295										295	
유가증권	911										911	
보험미수금												
미수금												
가지금												
미수수익	69										69	
받을어음												
부도어음												
기타	176										176	
계	1,451										1,451	

2) 위험가중자산 비율

(단위 : 백만원)

구 분	FY2001 년도	FY2000 년도	증 감
총자산(이연자산제외)	6,134		
총자산(이연자산포함)	6,134		
위험가중자산	3,290		
위험가중자산비율	53.6%		

(3) 자본의 적정성

1) 자본금 및 잉여금

(단위 : 백만원)

구 분	FY2001 년도	FY2000 년도	증 감
자 본 금	3,000		
자본잉여금	49		
이익잉여금	-706		

2) 지급여력비율

- 지급여력금액

(단위 : 백만원)

구 분	금 액
1. 지급여력금액(1. - 2.)	2,254
1. 합산항목(가+나+다+라+마+바+사+아+자)	2,350
가. 자본금	3,000
나. 자본잉여금	49
다. 이익잉여금	-706
라. 자본조정	
마. 대손충당금. 다만, 감독규정 제 59 조의 규정에 의한 자산건전성분류결과 “ 정상” 및 “ 요주의” 로 분류된 자산에 대하여 감독규정 제 60 조의 규정에 의하여 적립된 금액에 한하여 지급여력금액에 산입할 수 있다	2
바. 감독규정 제 62 조 제 5 호의 규정에 의한 후순위차입금. 다만, 후순위차입금은 납입자본금 범위내에서 지급여력금액에 산입할 수 있으며, 잔존기간이 5 년이내인 경우에는 매년 20%를 차감하여야 한다.	
사. 계약자이익배당준비금	
아. 비상위험준비금	5
자. 저축성보험료중 해지시 환급될 금액을 초과하여 적립된 금액	
2. 차감항목 (가+나+다)	96
가. 미상각신계약비	
나. 영업권 및 무형자산	
다. 선급비용	96

- 지급여력기준금액 (가 +나)

가. 일반보험의 지급여력기준금액(㉠, ㉡중 큰 금액)

(단위 : 백만원)

구 분	실 적
보유보험료	262
발생손해액	
보험료기준 산출액(보유보험료 X17.8%)	㉠ 47
보험금기준 산출액(발생손해액 X25.2%)	㉡

나. 장기보험의 지급여력기준금액 (해당사항 없음)

- 지급여력비율 : 4,835%

- 지급여력에 관한 세부산출근거

가. 저축성보험료중 해지시 환급될 금액을 초과하여 적립된 금액(해당사항없음)

나. 대손충당금중 자산건전성분류결과 정상 및 요주의로 분류된 자산에 대하여
적립된 대손충당금

(단위 : 백만원)

구 분	정 상	총 당 금	요 주의	총 당 금	총당금계
대출채권(미수수익포함)	364	1			1
보험미수금	128	1			1
받을어음					
부도어음					
미 수 금	49				

다. 후순위 차입액명세 (해당사항 없음)

4. 요약 재무제표

대 차 대 조 표

2002년 3월 31일 현재

스위스재보험(주) 한국지점

(단위: 원)

과 목	제 1 (당) 기	
	금	액
자산		
I. 현금및예치금		(2,013,417,157)
1. 현금과예금		2,013,417,157
II. 투자유가증권		(910,590,760)
1. 국공채		910,590,760
III. 대출채권		(293,525,000)
1. 기타대출채권	295,000,000	
대손충당금	1,475,000	293,525,000
IV. 고정자산		(252,378,524)
1. 유형자산		252,378,524
(1) 비품	309,502,123	
감가상각누계액	95,019,036	214,483,087
(2) 차량운반구	41,607,156	
감가상각누계액	3,711,719	37,895,437
V. 기타자산		(2,563,483,014)
1. 보험미수금	127,711,751	
대손충당금	638,559	127,073,192
2. 미수금	48,767,056	
대손충당금	243,835	48,523,221
3. 보증금		1,908,480,000
4. 미수수익		68,614,998
5. 선급비용		96,000,000
6. 선급법인세		70,840
7. 이연법인세차		314,720,763
자산총계		6,033,394,455

부채		
Ⅰ. 책임준비금		(192,134,252)
1. 미경과보험료적립금		192,134,252
Ⅱ. 비상위험준비금		(5,239,825)
Ⅲ. 기타부채		(3,493,052,879)
1. 미지급금		3,288,688,260
2. 미지급비용		35,677,826
3. 퇴직급여충당금	145,856,293	
국민연금전환금	3,917,700	141,938,593
4. 예수금		26,748,200
부채총계		3,690,426,956
자본		
Ⅰ. 자본금		3,000,000,000
1. 영업기금		3,000,000,000
Ⅱ. 자본잉여금		48,524,945
1. 기타자본잉여금		48,524,945
Ⅲ. 결손금		(705,557,446)
1. 차기이월결손금		(705,557,446)
(당기순손실: 705,557,446 원)		
자본총계		2,342,967,499
부채와자본총계		6,033,394,455

손익계산서

제 1 기 2001년 7월 28일부터 2002년 3월 31일까지

스위스재보험(주) 한국지점

(단위: 원)

과목	제 1 (당) 기	
	금	액
I. 영업수익		401,613,113
1. 재보험금수익	261,991,243	
2. 이자수익	139,621,870	
II. 영업비용		1,452,342,070
1. 책임준비금전입액	192,134,252	
2. 비상위험준비금전입액	5,239,825	
3. 사업비	1,254,967,993	
III. 영업손실		(1,050,728,957)
IV. 영업외수익		13,946,819
1. 유형자산처분이익	4,210,000	
2. 외환차익	888,548	
3. 잡이익	8,848,271	
V. 영업외비용		413,492
1. 외환차손	13,492	
2. 기부금	400,000	
VI. 경상손실		(1,037,195,630)
VII. 법인세비용(효익)		(331,638,184)
VIII. 당기순손실		(705,557,446)

9-1 임원

구 분	성 명	직 명	담당업무
상 근 임 원	스테판 비르쯔	지사장	지점업무 총괄

9-2 지점 및 영업소망 (해당사항 없음)

9-3 이용자 편람

- 연결대상자회사

손보사가 해당 회계연도말 현재 다른 회사의 발행주식에 대하여 아래와 같이 소유하고 있는 경우 그 다른 회사를 연결대상자회사라고 합니다.

(1) 다른 회사에 대한 손보사의 지분율이 50% 초과하는 경우

(2) 다른 회사에 대한 손보사의 지분율이 30% 초과하면서 최대주주인 경우

(3) 손보사와 손보사의 종속회사(종속회사의 종속회사 포함)가 합하여 위의 (1),(2)에 규정된 방법으로 주식을 소유하거나 실질지배력을 보유함으로써 다른 회사를 지배하는 경우

*종속회사 : 위의 (1),(2)에서 말하는“다른 회사”를 “종속회사”라 합니다.

- 비연결자회사

손보사의 지분율이 10% 초과하면서 연결대상이 아닌 다른 회사를 비연결자회사라고 합니다.

- 주주배당률

주주배당률은 납입자본금에 대한 배당금액의 비율을 나타내는 것으로 아래의 산식으로 산출합니다.

$$\text{주주배당률} = \text{배당금액} / \text{납입자본금} \times 100$$

- 주당배당액

주당배당액은 1주당 배당금액을 나타내는 것으로 아래의 산식으로 산출합니다.

$$\text{주당배당액} : \text{배당금액} / \text{발행주식수}$$

- 배당성향

배당성향은 세후 당기순이익에 대한 배당금액의 비율로 아래의 산식을 적용하여 산출합니다.

$$\circ \text{ 배당성향} = \text{배당금액} / \text{세후 당기순이익} \times 100$$

(세후 당기순이익은 연결전 일반계정의 세후 당기순이익을 말함)

- 계약자배당전잉여금

계약자배당전잉여금이란 손보사의 회계연도중에 신규발생한 계약자배당금을 제외한 책임준비금(금리차보장배당 등의 소요액과 계약자배당금의 부리이자를 포함한 금액)을 우선 적립한 후의 잔여액을 말하며 계약자배당은 이 금액을 기준으로 이루어집니다.

- 상품유가증권

상품유가증권은 시장성이 있는 유가증권 중 매매차익 획득을 목적으로 취득한 유가증권을 말합니다.

- 투자유가증권

투자유가증권은 상품유가증권에 속하지 아니하는 유가증권 모두를 말합니다.

- 부실대출

부실대출은 총대출중 고정, 회수의문 및 추정손실을 합한 것으로 손보사의 자산건전성을 측정 할 수 있는 지표입니다.

1) 고정은 다음의 1 에 해당하는 자산을 말합니다.

- 경영내용, 재무상태 및 미래현금흐름 등을 감안할 때 채무상환능력의 저하를 초래할 수 있는 요인이 현재화되어 채권회수에 상당한 위험이 발생한 것으로 판단되는 거래처(고정거래처)에 대한 자산

- 3 월이상 연체대금을 보유하고 있는 거래처에 대한 자산중 회수예상가액 해당부분

- 최종부도 발생, 청산·파산절차 진행 또는 폐업 등의 사유로 채권회수에 심각한 위험이 존재하는 것으로 판단되는 거래처에 대한 자산중 회수예상가액 해당부분

- “회수의문거래처” 및 “추정손실거래처”에 대한 자산중 회수예상가액 해당부분

2) 회수의문은 다음의 1 에 해당하는 자산을 말합니다.

- 경영내용, 재무상태 및 미래현금흐름등을 감안할 때 채무상환능력이 현저히 악화되어 채권회수에 심각한 위험이 발생한 것으로 판단되는 거래처에 대한 자산중 회수예상가액 초과부분
- 3월이상 12월미만 연체대출금을 보유하고 있는 거래처에 대한 자산중 회수예상가액 초과부분

3) 추정손실은 다음의 1에 해당하는 자산을 말합니다.

- 경영내용, 재무상태 및 미래현금흐름 등을 감안할 때 채무상환능력의 심각한 악화로 회수불능이 확실하여 손실처리가 불가피한 것으로 판단되는 거래처에 대한 자산중 회수예상가액 초과부분
- 12월이상 연체대금을 보유하고 있는 거래처에 대한 자산중 회수예상가액 초과부분
- 최종부도 발생, 청산·파산절차 진행 또는 폐업 등의 사유로 채권회수에 심각한 위험이 존재하는 것으로 판단되는 거래처에 대한 자산중 회수예상가액 초과부분

- 파생금융상품거래

통화, 채권, 주식 등 기초자산의 가격에 근거하여 그 가치가 결정되는 금융상품을 매매하거나 이로부터 발생하는 장래의 현금흐름을 교환하기로 하는 거래 및 기타 이를 이용하는 거래입니다.

- 1) 장내거래는 거래소가 정하는 방법 및 기준에 따라 행하여지는 파생금융상품거래입니다. 2) 장외거래는 장내거래가 아닌 당사자간의 계약에 의한 파생금융상품거래입니다.
- 3) 헷지거래는 기초자산의 손실을 감소 혹은 제거하기 위한 파생금융상품거래입니다.
- 4) 트레이딩거래는 거래목적이 헷지거래에 해당되지 않는 모든 파생금융상품거래입니다.

- 지급여력비율

지급여력비율이란 보험계약자에 대한 채무를 안정적으로 확보키 위해 보험종목별 위험도에 따라 보험계약준비금에 더해 보유하여야 할 자산기준에 대한 순자산비율을 말하고, 이는 보험회사 재무구조의 건전성을 나타내는 지표이며 다음과 같이 산출합니다.

$$\circ \text{지급여력비율} = (\text{지급여력금액} / \text{지급여력기준금액}) \times 100$$

- 지급여력금액 : 납입자본금, 자본잉여금, 이익잉여금, 비상위험준비금 등의 합계액에서 미상각신계약비, 무형자산 등의 합계액을 차감한 금액으로 하며, 이는 보험회사가 보유하고 있는 순자산가치를 의미한다. (보험업감독규정 56 조에 의해 산출한다.)
- 지급여력기준금액 : 일반보험과 장기보험의 위험보험에 대한 보험료기준 산출액과 보험금기준 산출액 중 큰 금액의 합계액과 장기보험의 책임준비금 (계약자이익배당준비금 및 미상각신계약비 차감)의 4%의 금액의 합산금액으로 하며, 이는 보험종목별 위험도에 따라 보험계약준비금에 더해 보유하여야 할 자산기준을 의미한다. (보험업감독규정 57 조 제 2 항에 의해 산출한다.)

- ROA (Return on Assets)

보험회사의 총자산을 사용하여 이익을 어느 정도 올리고 있는가를 나타내는 보험회사의 이익창출능력으로 자산대비수익률이라고도 합니다.

- ROE (Return on Equity)

보험회사에 투자된 자본을 사용하여 이익을 어느 정도 올리고 있는가를 나타내는 보험회사의 이익창출능력으로 자기자본수익률이라고도 합니다.

- 유동성 비율

유동성 비율은 손보사의 지급능력을 표시하는 지표로 그 비율이 높을수록 고객의 인출요구에 대한 지급능력이 높다는 것을 의미합니다.

- 위험가중자산

위험가중자산이란 보유자산의 신용도(예시: 채권발행기관의 신용도, 차주의 신용도 등) 및 자산의 성격별로 예상 손실액을 추정한 것을 말하며, 총자산중 이연자산(신계약비이연액 포함)을 제외한 자산에 대하여 감독원장이 별도로 정하는 기준에 따라 자산별 위험가중치를 부과하여 산출합니다. 통상적으로 위험가중치는 과거 경험을 기초로 결정됩니다.

<참고> 위험가중자산 산정기준

자산의 분류	위험가중치 기준
1. 현·예금	
가. 현금	0%
나. 당좌예금	10%
다. 보통예금	- 제 1 금융권 : 10%, 제 2 금융권 : 50%
라. 정기예금	- 제 1 금융권 : 10%, 제 2 금융권 : 50%
마. 정기적금	- 제 1 금융권 : 10%, 제 2 금융권 : 50%
바. 기타예금	
- 상호부금	- 제 1 금융권 : 10%, 제 2 금융권 : 50%
- 표지어음	- 제 1 금융권 : 10%, 제 2 금융권 : 100%
- 단자어음	50%
- 발행어음	50%
- 보증어음	- 제 1 금융권:20%, 제 2 금융권:50%, 기타:100%
- CD	100%
- CP	100%
- CMA	50%
- MMDA	20%
- RP	- 제 1 금융권 : 20%, 제 2 금융권 : 50%
- 외화예금	10%
- 기타	- 상기 분류에 포함되지 않는 예금은 그 성격 및 운용형태가 가장 유사한 항목의 가중치를 부여하고, 그 이외의 예금은 별도의 지침에 의함
사. 콜론	- 제 1 금융권 : 20%, 제 2 금융권 : 50%
아. 금전신탁	50%
자. 단체퇴직보험예치금	20%
차. 선물거래예치금	20%
2. 대출금	- 대손충당금 차감전 기준으로 산출
가. 보험약관대출금	0%
나. 유가증권담보대출금	- 유가증권의 위험가중치 기준에 따라 분류
다. 부동산담보대출금	- 주택 : 50%, 기타 : 100%
라. 신용대출금	100%
마. 어음할인대출금	100%

바. 지급보증대출금	<ul style="list-style-type: none"> - 정부 또는 한국은행 보증 : 0% - 공공기관 보증 : 10% <ul style="list-style-type: none"> · 공공기관이라 함은 지방자치단체, 정부투자기관, 특수공공법인, 지방공기업법에 의한 공사를 말함. · 한국산업은행, 한국수출입은행, 중소기업은행, 신용보증기금은 공공기관으로 분류 - 제 1 금융권 보증 : 20% - 제 2 금융권 보증 : 50% - 기타 보증 : 100%
------------	---

자산의 분류	위험가중치 기준
사. 기타	- 상기 분류에 포함되지 않는 예금은 그 성격 및 운용 형태가 가장 유사한 항목의 가중치를 부여하고, 그 이외의 예금은 별도의 지침에 의함
3. 유가증권	- 유가증권평가충당금 차감후 산출
가. 국채	0%
나. 공채	10%
다. 특수채	10%
라. 회사채	<ul style="list-style-type: none"> - 보증 회사채 <ul style="list-style-type: none"> · 공공기관 : 10%, 제 1 금융권 : 20% 제 2 금융권 : 50%, 기타 : 100% - 무보증 회사채 : 100%
마. 주식	50%
바. 수익증권	<ul style="list-style-type: none"> - 개발신탁 : 20%, 공사채형 : 50% 주식형 : 50%, 기타 : 100%
사. 출자금	100%
아. 해외유가증권	
(1) 해외주식	100%
(2) 해외채권	<ul style="list-style-type: none"> - 우리나라 정부 및 한국은행이 발행 또는 보증, OECD 국(한국 제외) 정부 및 중앙은행이 발행 또는 보증 : 0% - 국내 공공기관이 발행 또는 보증, OECD 국(한국 제외)의 공공부문이 발행 또는 보증, OECD 국을 제외한 정부 및 중앙은행이 발행 또는 보증 : 10% - 국내 제 1 금융권이 보증, OECD 국(한국 제외)의 은행이 발행 또는 보증, OECD 국을 제외한 국가의 공공부문이 발행 또는 보증 : 20% - 국내 제 2 금융권이 보증 : 50% - 상기 이외의 해외채권 및 위 분류대상중 국제신용평가 기관(Standard & Poors 社와 Moody' s 社를 말함)으로부터 투자부적격 판정을 받은 채권(우리나라 정부와 한국은행 및 국내 공공기관이 발행 또는 보증하거나 국내 금융기관이 보증한 채권은 제외) : 100%

(3) 기타 해외유가증권	100%
자. 관계회사유가증권	
(1) 관계회사주식	50%
(2) 관계회사채권	50%

- 유가증권평가손익

유가증권 평가손익은 회계결산일 현재 보유하고 있는 유가증권의 장부가와 당해 회계연도말의 시가 또는 순자산가액과의 차이를 의미합니다.

* 장부가는 총회 결산승인후의 수정장부가를 의미합니다.

- 특별계정

특별계정은 보험업법 제 19 조의 2 에서 정하고 있는 특별계정과 동일한 개념으로, 일반계정과 구분 운용 및 회계처리하기 위하여 설정하는 계정을 말합니다. 보험업회계처리준칙에서는 구분계정으로 표기됩니다.

- 특수관계회사

특수관계회사라 함은 보험업감독규정 별표 6 에서 정하는 특수관계자 중 동일인과 그 친족이 임원의 과반수 이상이거나 출연금의 50%이상을 출연하였거나 그중 1 인이 설립자로 되어 있는 비영리법인·조합·단체를 말합니다.

- 신용평가등급

신용평가 전문기관에서 정한 등급을 의미하며, 평가등급으로는 채무의 상환능력을 평가한 장·단기신용등급 등이 있습니다. 장기신용등급은 장기 채무 상환능력 및 상환불능 위험, 투자자에 법적인 보호정도 등을 나타내는 것이며, 단기신용등급은 1 년미만 단기채무 상환능력 및 상환불능 위험 등을 나타냅니다. 각 신용평가기관 별로 신용등급 체계는 다르게 표현될 수 있습니다.

예시) 외국의 주요 신용평가 전문기관 등급표

구 분		Moody' s	S & P	IBCA
장	투자적격등급	Aaa ~ Baa3(10 등급)	AAA ~ BBB-(10 등급)	AAA ~ BBB(4 등급)
기	부자부적격등급	Ba1 ~ C (9 등급)	BB+ ~ D(12 등급)	BB ~ C(5 등급)
단	투자적격등급	P-1 ~ P-3(3 등급)	A-1 ~ A-3(3 등급)	A1 ~ A3(3 등급)

	투자부적격등급	NP	B ~ D (3 등급)	B ~ C (2 등급)
--	---------	----	--------------	--------------

<참고> 평가기관별 장.단기 신용평가등급 체계

1) Moody's

구분	장기신용등급		신용등급내용	단기신용등급		신용등급내용
		순위			순위	
투자 적격 등급	Aaa	1	최상의 신용상태	P-1(Prime-1)	1	최상의 신용등급
	Aa1	2	전반적으로 신용상태가 우수하나 Aaa에 비해서는 약간의 투자위험 존재	P-2(Prime-2)	2	신용등급 양호
	Aa2	3				
	Aa3	4				
A1	5	신용상태 양호	P-3(Prime-3)	3	신용등급 적절	
A2	6					
A3	7					
투자 요주의 및 부적격 등급	Baa1	8	신용상태 적절(현재 이자지급 및 원금 상화에 문제는 없으나, 미래에는 위험존재)	Not Prime	4	
	Baa2	9				
	Baa3	10				
	Ba1	11				
Ba2	12					
Ba3	13					
투자 요주의 및 부적격 등급	B1	14	바람직한 투자대상이 아님	Not Prime	4	
	B2	15				
	B3	16				
	Caa	17	신용상태 나쁨			
Ca	18					
	C	19	최악의 신용상태			

2) S & P

구분	장기신용등급		신용등급내용	단기신용등급		신용등급내용
		순위			순위	
투자 적격 등급	AAA	1	최상의 신용상태 (Extremely Strong)	A-1	1	최상의 신용등급
	AA+	2	신용상태 우수 (Very Strong)	A-2	2	신용등급 양호
	AA	3				
	AA-	4				
A+	5	신용상태 양호 (Strong)	A-3	3	신용등급 적절	
A	6					
A-	7					
	BBB+	8	신용상태 적절 (Adquate)			
	BBB	9				
	BBB-	10				
투자 요주의 및 부적격 등급	BB+	11	투자시 요주의 대상 (Less Vulnerable)	B	4	투자시 요주의 대상
	BB	12				
	BB-	13				
	B+	14	투자시 요주의 대상 (More Vulnerable)	C	5	상환불능위험 상존
	B	15				
	B-	16				
	CCC+	17	투자시 요주의 대항 (Currently Vulnerable)	D	6	상환불능 상태
	CCC	18				
	CCC-	19				
	CD	20	최악의 신용상태			
	C	21				
	C	22				

3) IBCA

구분	장기신용등급		신용등급내용	단기신용등급		신용등급내용
		순위			순위	
투자 적격 등급	AAA	1	투자위험 발생가능성이 거의 없음 (the lowest expectation of investment risk)	A1	1	최상의 신용등급
	AA	2	아주 약간의 투자위험 발생가능성 있음.(Very lowest expectation of investment risk)	A2	2	신용등급 양호
	A	3	약간의 투자위험 발생가능성 있음 (Currently lowest expectation of investment risk)	A3	3	신용등급 적절
	BBB	4	약간의 투자위험 발생가능성 있음 (Currently lowest expectation of investment risk)			
투자 요주의 및 부적격 등급	BB	5	투자위험 발생가능성 있음 (Possibility of investment risk developing)	B	4	투자시 요주의 대상
	B	6	투자위험 상존 (Investment risk exist)			
	CCC	7	상환불능 가능성이 있음 (Currently perceived possibility of default)			
	CC	8	상환불능 가능성이 높은 (High risk default)			
	C	9	상환불능 상태 (Currently default)	C	5	상환불능 상태

