

1. 일반 현황

1-1 선언문

스위스재보험(주) 한국지점은 스위스 취리히에 본사를 두고 있습니다. 스위스재보험(주)는 세계를 선도하는 재보험사업사 중의 하나이며, 생명보험 분야에서 세계 최대의 규모로 전 세계적으로 30 여개 국가에 70 개 이상의 사무소를 운영하고 있습니다. 스위스재보험(주)는 1863 년 스위스 취리히에서 창립된 이래 재보험사업을 영위해왔으며, 손해보험, 생명보험 및 금융서비스의 3 개 비즈니스 그룹을 통해 자산과 위험 관리를 위한 광범위한 상품을 제공하고 있습니다. 스위스재보험(주)의 신용 평가 등급은 2003 년 12 월말 현재 스탠더드 앤드 푸어스로부터 “AA”, 무디스로부터 “Aa2”, 그리고 에이.엠.베스트로부터 “A+”를 받고 있습니다.

스위스재보험(주) 한국지점은 2001 년 7 월 28 일 금융감독위원회로부터 한국 내 지점 설치에 관한 인가를 취득하였으며, 2004 년 3 월말 현재 결산 3 기를 맞고 있습니다. 2003 년 사업년도 중 스위스재보험(주) 한국지점은 손해보험과 생명보험 부문에서 1,426 억원의 수재보험료를 인수 하였으며, 재보험사업과 관련된 발생손해액은 1,025 억원 입니다. 수재보험료는 전년대비 49% 증가하였으며, 발생손해액은 전년대비 153%의 증가율을 보이고 있습니다.

2003 년 한해 국내에는 태풍 매미와 각종 대형 사고로 인하여 많은 인명과 재산의 피해를 입었습니다. 스위스재보험(주) 한국지점도 태풍 매미와 호남석유화학 화재 등 각종 대형 재난과 사고로 인하여 2003 회계연도 중 발생손해액의 급증을 경험하였으며, 이로 인하여 62 억원의 당기순손실을 입게 되었습니다. 이는 스위스재보험(주) 한국지점 자체의 경영 미숙으로 인한 결과이기 보다는 재보험사업자가 보험시장에서 담당하여야 할 역할을 수행하는 과정에서 나타난 결과라 하겠습니다.

스위스재보험(주) 한국지점은 앞으로도 한국 내 보험시장에서 재보험사업자로서의 역할을 더욱더 충실히 수행할 것이며, 국내외 환경적 변화와 시장의 요구에 부응함과 동시에 국내 보험시장의 발전을 위하여 최선의 노력을 다할 것입니다.

본 자료는 보험업감독규정 제 51 조의 규정에 의하여 작성하였으며, 스위스재보험(주) 한국지점의 전반적인 사항에 대한 진실한 내용을 수록하고 있습니다.

2004 년 6 월 30 일
스위스재보험(주) 한국지점
지점장 스테판 비르쯔

1-2 경영방침

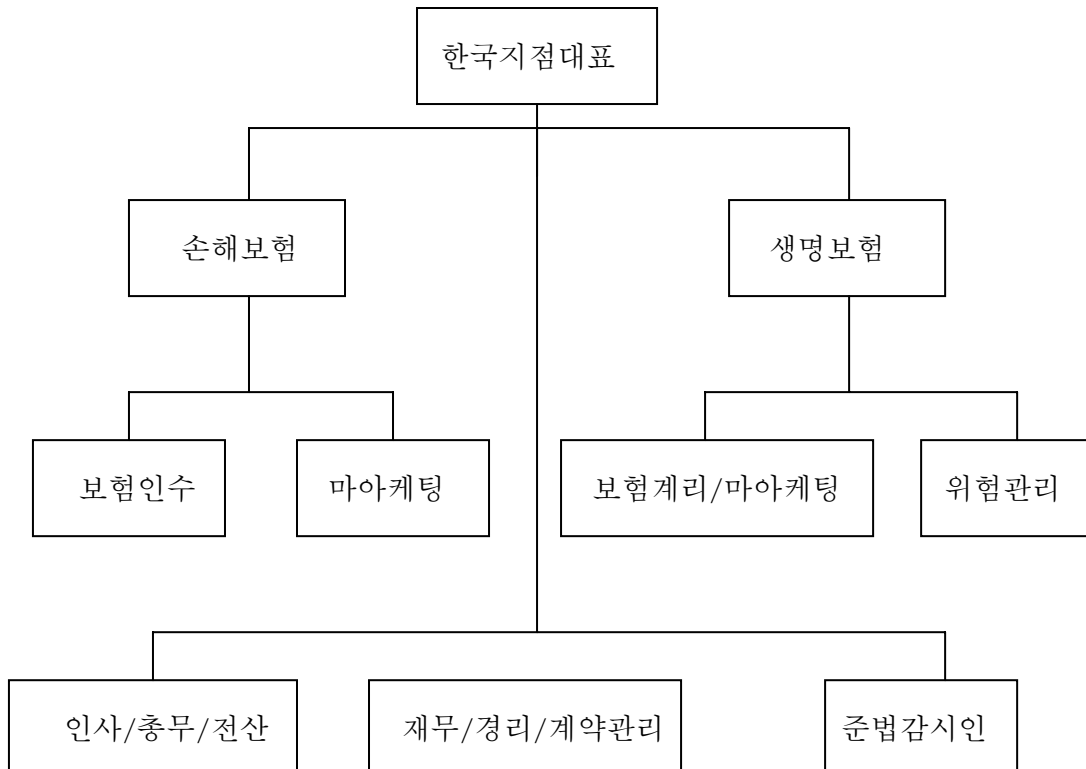
스위스재보험의 경영방침은 고객의 자본과 위험을 관리함에 있어 주도적 역할을 수행하고, 혁신적인 상품, 서비스 및 노하우를 소개함으로써 고객 및 사업파트너와의 돈독한 관계를 세우고 발전시키는데 있습니다. 이에 스위스재보험(주) 한국지점도 국내 원수보험사들과 함께 발전하는 것을 목표로 고객과의 관계를 더욱 강화하고 서비스 향상에 전력을 다할 것입니다.

1-3 회사연혁

- 1995. 5. 10. 한국내 주재사무소 설치허가 취득 (재정경제원)
- 2001. 2. 13. 한국내 지점설치 내인가 취득
- 2001. 4. 10. 영업기금 30 억원 도입
- 2001. 5. 2. 외국기업 국내지사 변경신고 (재정경제부)
- 2001. 7. 28. 한국내 지점설치 허가 취득
- 2002. 7. 29. 영업기금 70 억원 추가 도입.

1-4 보험계약시 유의사항 (해당사항 없음)

1-5 조직도



1-6 임직원 현황

(2004년 5월 31일 현재)

(단위 : 명)

구 분		2003 년도	2002 년도
임 원	상 근	1	1
	사 외 이 사	0	0
	이 사 대 우	3	1
일반직원	책 임 자	4	5
	사 원	11	9
기 타 직 원		0	0
소 계		19	16
해외근무 직 원	국내과건직원	0	0
	국외현지채용직원	0	0
합 계		19	16

1-7 모집조직 현황 (해당사항 없음)

1-8 자회사 현황 (해당사항 없음)

1-9 자본금 (영업기금)

(단위 : 백만원)

연 도 별	2003 년도	2002 년도
금 액	10,000	10,000

1-10 대주주 (해당사항 없음)

1-11 주식소유 현황 (해당사항 없음)

1-12 계약자배당 (해당사항 없음)

1-13 주주배당 (해당사항 없음)

1-14 주식매수선택권 부여내용 (해당사항 없음)

2. 경영 실적

2-1 개요

(단위 :백만원)

구 분	2003 년도	2002 년도
수 재 보 험 료	142,642	95,483
수 재 보 험 금	73,012	33,539
순 사 업 비	45,092	26,725
장 기 환 급 금	0	0
총 자 산	112,154	86,415
보험계약준비금	62,920	26,221
당 기 순 이 익	-6,229	13,935

2-1 손익발생원천별 실적

(단위:백만원)

구 분	2003 년도	2002 년도	증감	
보험부문	보험영업이익	24,538	35,219	-10,681
	(보험수익)	142,642	95,483	-47,159
	(보험비용)	118,104	60,264	57,840
투자부문	투자영업이익	2,412	922	1,490
	(투자영업수익)	2,412	922	1,490
	(투자영업비용)	0	0	0
책임준비금전입액(-)		32,360	14,190	18,170
비상위험준비금전입액(-)		2,853	1,910	943
영 업 이 익		-8,263	20,041	-28,304
기타부문	기타손익	-307	-152	-155
	(기타수익)	131	51	80
	(기타비용)	438	203	235
경 상 이 익		-8,570	19,889	-28,459
특 별 이 익		0	0	0
특 별 손 실		0	0	0
법인세비용		-2,341	5,954	-8,295
당기순이익		-6,229	13,935	-20,164

3. 재무상황

3-1 개요

1) 일반계정

(단위 : 백만원, %)

구분		2003 년도		2002 년도	
			구 성 비		구 성 비
자 산	현금 및 예치금	67,554	60.2%	50,074	58%
	매도가능증권	143	0.1%		
	만기보유증권	954	0.9%	934	1%
	대출채권	559	0.5%	516	0.6%
	고정자산	181	0.2%	321	0.4%
	기타자산	42,763	38.1%	34,570	40%
	자산총계	112,154	100%	86,415	100%
부 채	책임준비금	58,152	51.8%	24,306	28%
	계약자지분조정				
	비상위험준비금	4,768	4.3%	1,915	
	기타부채	32,173	28.7%	36,916	43%
	부채총계	95,093	84.8%	63,137	73%
자본	자본총계	17,061	15.2%	23,278	27%
부채 및 자본총계		112,154	100%	86,415	100%

주> 대손충당금 차감 후 잔액임

2) 특별계정 (해당사항 없음)

3-2 대출금 운용

1) 대출금 운용 방안

대출금은 직원에 대한 부동산담보대출만 운용.

2) 담보별 대출금

(단위:백만원,%)

구 분		2003 년도		2002 년도	
			구성비		구성비
일 반 계 정	보험약관				
	부 동 산	559	100%	516	100%
	유가증권				
	기 타				
	담 보 계	559	100%	516	100%
	보 증				
	신 용				
	소 계	559	100%	516	100%
특 별 계 정	보험약관				
	부 동 산				
	유가증권				
	기 타				
	담 보 계				
	보 증				
	신 용				
	소 계				
합 계		559	100%	516	100%

주> 대손충당금 차감 후 잔액임

3) 업종별 대출금 (해당사항없음)

4) 용도별 대출금

(단위:백만원,%)

구 분	2003 년도		2002 년도	
		구성비		구성비
개 인 대 출	559	100%	516	100%
기 업 대 출				
	중소기업			
	대 기 업			
합 계	559	100%	516	100%

5) 중소기업 대출금 (해당사항없음)

6) 계정별 대출금

(단위:백만원,%)

구 분	2003 년도		2002 년도	
		구성비		구성비
일 반 계 정	559	100%	516	100%
특별계정(퇴직보험)				

3-3 유가증권 투자 및 평가손익

(단위:백만원)

구 분		장 부 가	시 가	평가손익	
일 반	단기 매매 증권	주 식			
		채 권			
		수 익 증 권			
		해외유가증권			
		기타유가증권			
계 정	매도 가능 증권	주 식			
		출 자 금			
		채 권			
		수 익 증 권	130	143	13
		해외유가증권			
		기타유가증권			
소 계		130	143	13	
특 별 계 정		주 식			
		채 권			
		수 익 증 권			
		해외유가증권			
		기타유가증권			
		소 계			
합 계		130	143	13	

3-4 부동산 보유현황 (해당사항 없음)

3-5 보험계약준비금 적립

(단위 : 백만원)

구 분	2003 년도	2002 년도
1. 책 임 준 비 금	58,152	24,306
보험료적립금		
지 급 준 비 금	47,954	16,945
미경과보험료적립금	10,198	7,361
계약자배당준비금		
재보험료적립금		
(출재보험준비금)		
2. 비상위험준비금	4,768	1,915
합 계	62,920	26,221

3.6 외화자산, 부채

1) 형태별 현황

(단위 : 천미분)

구 분	2003 년도	2002 년도	증 감	
자 산	현 예 금	1,114	1,114	
	유가증권			
	외 국 환	219	175	44
	부 동 산			
	기타자산	478		478
	자산총계	1,811	175	1,636
부 채	차 입 금			
	기타부채	342	197	145
	부채총계	342	197	145

2) 국가별 주요자산운용 현황 (해당사항없음)

3) 포지션현황 (해당사항없음)

3-7 대손상각 및 대손충당금

(단위 : 백만원)

구 분	2003 년도	2002 년도	증 감
대 손 충 당 금	60	47	13
일 반 계 정	60	47	13
국 내 분	60	47	13
국 외 분			
특 별 계 정			
대 손 상 각 액			
일 반 계 정			
국 내 분			
국 외 분			
특 별 계 정			

3-8 부실대출 현황 (해당사항없음)

3-9 각주거래 및 파생상품거래 현황 (해당사항없음)

3-10 보험계약현황 (해당사항 없음)

3-11 재보험현황

(단위 : 백만원)

구 분		2003 년도	2002 년도	전년대비변동액	
국	수	수입보험료	142,642	95,483	47,159
		지급수수료	41,049	23,893	17,156
	재	지급보험금	73,012	33,539	
		수지차액(A)	28,581	38,051	-9,470
내	출	지급보험료			
		수입수수료			
	재	수입보험금			
		수지차액(B)			
순수지차액 (A+B)		28,581	38,051	-9,471	
국	수	수입보험료			
		지급수수료			
	재	지급보험금			
		수지차액(A)			
외	출	지급보험료			
		수입수수료			
	재	수입보험료			
		수지차액(B)			
순수지차액((A+B))					

4. 경영지표

(단위 : 백만원, %)

항목번호	구 분		2003 년도	2002 년도
4-1	자본적정성	지급여력비율	75%	146%
4-2	자산건전성	부실자산비율		
		위험가중자산비율	26%	30%
4-3	수 익 성	손 해 율	73%	46%
		순사업비율	32%	30%
		운용자산이익률	4.08%	3.43%
		ROA	-6.08%	35.5%
		ROE	-26.75%	238.5%
4-4	유 동 성	유동성비율	315%	48%
		현금수지차비율	15%	35%
4-5	생 산 성	임직원당거수원수보험료		
		모집인당거수원수보험료		
		대리점당거수원수보험료		
4-6	기타지표	퇴직급여충당금비율	100%	100%

4-1 자본적정성

- 지급여력금액

(단위 : 백만원)

구 분	금 액
I. 지급여력금액(1. - 2.)	19,093
1. 합산항목(가+나+다+라+마+바+사+아+자)	19,093
가. 자본금	10,000
나. 자본잉여금	49
다. 이익잉여금	7,000
라. 자본조정	13
마. 비상위험준비금	4,768
바. 대손충당금. 다만, 감독규정 제 59 조의 규정에 의한 자산건전성분류결과 “정상” 및 “요주의”로 분류된 자산에 대하여 감독규정 제 60 조의 규정에 의하여 적립된 금액에 한하여 지급여력금액에 산입할 수 있다	60
사. 감독규정 제 62 조 제 5 호의 규정에 의한 후순위차입금. 다만, 후순위차입금은 납입자본금 범위내에서 지급여력금액에 산입할 수 있으며, 잔존기간이 5 년이내인 경우에는 매년 20%를 차감하여야 한다.	
아. 계약자이익배당준비금	
자. 저축성보험료중 해지시 환급될 금액을 초과하여 적립된 금액	
2. 차감항목 (가+나+다)	2,796
가. 미상각신계약비	
나. 영업권 등 무형자산	
다. 선급비용	458
라. 이연법인세차	2,338

- 지급여력기준금액 (가 +나)

가. 일반보험의 지급여력기준금액(㉠, ㉡중 큰 금액)

(단위 : 백만원)

구 분	실 적
보유보험료	142,642
발생손해액	53,661
보험료기준 산출액(보유보험료 X17.8%)	㉠ 25,390
보험금기준 산출액(발생손해액 X25.2%)	㉡ 13,522

나. 장기보험의 지급여력기준금액 (해당사항 없음)

- 지급여력비율 : 75.20%

- 지급여력에 관한 세부산출근거

가. 저축성보험료중 해지시 환급될 금액을 초과하여 적립된 금액(해당사항없음)

나. 대손충당금중 자산건전성분류결과 정상 및 요주의로 분류된 자산에 대하여
 적립된 대손충당금

(단위 : 백만원)

구 분	정 상	충 당 금	요 주의	충 당 금	충당금계
대출채권(미수수익포함)	563	4			4
보험미수금	37,019	56			56
받을어음					
부도어음					
미 수 금					

다. 후순위 차입액명세 (해당사항 없음)

4-2 자산건전성 지표

1) 부실자산비율 (해당사항없음)

2) 위험가중자산비율

(단위 : 백만원, %)

구 분	2003 년도	2002 년도	증 감
총자산(이연자산제외)	104,241	63,585	40,656
총자산(이연자산포함)	106,579	63,585	42,994
위험가중자산	27,213	19,073	8,140
위험가중자산비율	25.5%	30%	-4.5%

4-3 수익성지표

1) 손해율

(단위 : 백만원, %)

구 분	2003 년도	2002 년도	증 감
발생손해액	102,534	40,560	61,974
경과보험료	139,804	88,314	51,490
손 해 율	73%	46%	27%

2) 순사업비율

(단위 : 백만원, %)

구 분	2003 년도	2002 년도	증 감
사 업 비	45,092	26,725	18,367
경과보험료	139,804	88,314	51,490
순사업비율	32%	30%	2%

3) 운용자산이익율

(단위 : 백만원, %)

구 분	2003 년도	2002 년도	증 감
투자영업수익	2,412	922	1,490
투자영업비용			
투자영업손익	2,412	922	1,490
기초운용자산	51,523	3,218	48,305
기말운용자산	69,210	51,523	17,687
경과운용자산	59,161	26,910	32,251
운용자산 이익률	4.08%	3.43%	-0.35%



4) ROA 및 ROE

(단위 : 백만원, %)

구 분	2003 년도	2002 년도	증 감
전회계년도말 총자산	86,415	6,033	80,382
당년도말 총자산	112,154	86,415	25,739
전회계년도말 총자본	23,278	2,343	20,935
당년도말 총자본	17,061	23,278	-6,217
당 기 순 이 익	-6,229	13,935	-20,164
ROA	-6.08%	35.5%	41.58%
ROE	-26.75%	238.5%	265.25%

4-4 유동성지표

1) 유동성비율

구분	2003년 3월			2002년 3월			증감		
	3개월미만	3개월이상	계	3개월미만	3개월이상	계	3개월미만	3개월이상	계
1. 현·예금 및 예치금	57,554	10,000	67,554	50,073	0	50,073	7,481	10,000	17,481
- 현 금	220	0	220	220	0	220	0	0	0
- 예 금	57,334	10,000	67,334	49,853	0	49,853	7,481	10,000	17,481
2. 단기매매증권	0	0	0	0	0	0	0	0	0
3. 매도가능증권	0	143	143	0	0	0	0	143	143
- 수익증권	0	143	143	0	0	0	0	143	143
- 기타 유가증권	0	0	0	0	0	0	0	0	0
4. 만기보유증권	0	954	954	0	934	934	0	20	20
- 국공채	0	954	954	0	934	934	0	20	20
5. 지분법적용투자주식	0	0	0	0	0	0	0	0	0
6. 대출채권	0	559	559	0	516	516	0	43	43
(대손충당금)	0	-4	-4	0	-4	-4	0	0	0
(현재가치할인차금)	0	0	0	0	0	0	0	0	0
- 부동산담보대출금	0	563	563	0	520	520	0	43	43
7. 부동산	0	0	0	0	0	0	0	0	0
8. 운용자산계	57,554	11,656	69,210	50,073	1,450	51,523	7,481	10,206	17,687
9. 비운용자산	0	42,944	42,944	0	34,571	34,571	0	8,373	8,373
- 재보험미수금	0	36,963	36,963	0	31,392	31,392	0	5,571	5,571
- 기타비운용자산	0	5,981	5,981	0	3,179	3,179	0	2,802	2,802



10. 특별계정자산	0	0	0	0	0	0	0	0	0
A. 자산총계(8+9+10)	57,554	54,600	112,154	50,073	36,021	86,094	7,481	18,579	26,060
B. 평균 3개월 지급보험금	18,253	0	18,253	8,385	0	8,385	9,868	0	9,868
a. 직전 1년 지급보험금	73,012	0	73,012	33,539	0	33,539	39,473	0	39,473
C. 유동성비율(A/B×100)	315.31	0	315.31	597.19	0	597.19	-281.88	0	-281.88

2) 현금수지차비율

(단위 : 백만원, %)

	2003 년말	2002 년 말	증 감
A. 현금수지차(1+2-3+4)	21,432	33,028	-11,596
1. 보험영업수지차	24,864	35,536	-10,672
보유보험료	142,642	95,483	47,159
순보험금	73,012	33,539	39,473
장기환급금			
사업비	39,453	26,407	13,046
2. 보험영업외수지차	2,080	784	1,296
○ 투자영업수지차	2,412	922	1,490
○ 영업외수지차	-332	-137	-195
○ 특별손익			
3. 보험미수금증가액	5,585	31,306	-25,721
4. 보험미지급금증가액	74	28,014	-27,940
B. 보유보험료	142,642	95,483	47,159
C. 현금수지차 비율(A/Bx100)	15.03	34.59	-19.56

4-7 신용평가등급 (해당사항없음)

스위스재보험(주) 본사의 신용평가등급은 스탠더드 앤드 푸어스로부터 “AA”, 무디스로부터 “Aa2”, 그리고 에이엠 베스트로부터 “A+”의 등급을 받고 있습니다.

5. 리스크관리 (해당사항 없음)

6. 기타 경영현황

6-1 자회사 경영실적 (해당사항 없음)

6-2 타 금융기관과의 거래내역 (해당사항 없음)

6-3 내부통제 (해당사항 없음)

6-4 기관경고 및 임원 문책사항 (해당사항 없음)

6-5 수시공시 사항 (해당사항 없음)

6-6 임직원 대출 잔액

(단위 : 명)

구 분	2003 년도	2002 년도
임직원 대출잔액	559	516

- 대출잔액은 대손충당금 차감후

6-7 사외이사 등에 대한 대출 및 기타 거래내역 (해당사항 없음)

6-7 기부금 현황

1) 특수관계인에 대한 기부금 현황 (해당사항 없음)

2) 기타외부에 대한 기부금 현황

(단위 : 백만원)

기 부 대 상	기 부 방 식	금 액	비 고
5 천만원 이상건			
5 천만원미만건 합계	현 금	0.3	2 건
합 계 액		0.3	2 건

6-8 민원발생현황 (해당사항 없음)

7. 재무제표

7-1 감사보고서 (별첨 1 참조)

7-2 대차대조표 (별첨 2 참조)

7-3 손익계산서 (별첨 3 참조)

7-4 이익잉여금(결손금) 처분계산서 (별첨 4 참조)

7-5 현금흐름표 (별첨 5 참조)

7-6 주석사항

1) 회계처리 기준

금융감독원 손해보험 회계처리 기준에 근거하여 회계처리 하였습니다.

2) 충당금내역

(단위 : 백만원)

구 분	2003 년도	2002 년도
대 손 충 당 금	60	47
퇴직급여충당금	366	239
감가상각누계액	461	276
기타충당금		

8. 주요 경영현황 요약

8-1 영업규모

(단위 : 백만원)

과 목	2003 년도	2002 년도	증 감
현금 및 예치금	67,554	50,074	17,480
대출금	559	516	43
유가증권	1,097	934	163
고정자산	180	321	-141
책임준비금	58,152	24,306	33,846
자기자본	17,061	23,278	-6,217

주> 대손충당금 차감 후 잔액임

8-2 수익성

(단위 : 백만원, %, %p)

과 목	2003 년도	2002 년도	증 감
당기순이익	-6,229	13,935	-20,164
손 해 율	73%	46%	27%
순사업비율	32%	30%	2%
운용자산이익율	4.08%	3.43%	0.65%
ROA	-6.08%	35.5%	-41.58%
ROE	-23.75%	238.55%	-262.30%

8-3 자산의 건전성

(단위 : 백만원, %, %p)

과 목	2003 년도	2002 년도	증 감
가중부실자산	0	0	0
자산건전성분류 대상자산	39,187	33,452	5,735
부실자산비율	0	0	0
위험가중자산	27,213	19,073	8,140
총 자산	106,579	63,585	42,994
위험가중자산비율	25.53	30	△4.47
매도가능증권의 장부가	130	0	130
매도가능증권의 시가	143	0	143
매도유가증권의 평가손익	13	13	13

8-4 자본의 적정성

(단위 : 백만원)

과 목	2003 년도	2002 년도	증 감
자 본 금	10,000	10,000	0
자본잉여금	49	49	0
이익잉여금	7,000	13,229	-6,229
자본조정	13	0	13
지급여력비율	75%	146%	△71%

8-5 요약 재무제표

1) 대차대조표

(단위 : 백만원)

구 분		2003 년도		2002 년도	
		금액	구성비	금액	구성비
자 산	현금 및 예치금	67,554	60.23	50,074	57.95
	매도가능증권	143	0.13	0	0
	만기보유증권	954	0.85	934	1.08
	대출자산	559	0.50	516	0.60
	고정자산	181	0.16	321	0.37
	기타자산	42,763	38.13	34,570	40.00
	자산총계	112,154	100.00	86,415	100.00
부 채	책임준비금	58,152	51.85	24,306	28.13
	비상위험준비금	4,768	4.25	1,915	2.22
	기타부채	32,173	28.69	36,916	42.72
	부채총계	95,093	84.79	63,137	73.06
자본총계		17,061	15.21	23,278	16.75
부채 및 자본총계		112,154	100.00	86,415	100.00

2) 손익계산서

(단위 : 백만원)

과 목	2003 년도	2001 년도
경과보험료	139,804	88,314
발생손해액	102,532	40,560
장기환급금	-	-
순사업비	45,092	26,725
장기준비금증가액	-	-
계약자배당증가액	-	-
비상준비금증가액	2,853	1,910
보험영업이익	-10,675	19,119
투자영업이익	2,412	922
영업외이익등	△307	△152
세전순이익	-8,570	19,889
당기순이익	-6,229	13,935

3) 연결대차대조표 : 해당사항 없음.

4) 연결손익계산서 : 해당사항 없음.

9. 기 타

9-1 임원

구 분	성 명	직 명	담당업무
상 근 임 원	스테판 비르쯔	지사장	지점업무 총괄

9-2 지점 및 영업소망 (해당사항 없음)

9-3 이용자 편람

- 연결대상자회사

손보사가 해당 회계연도말 현재 다른 회사의 발행주식에 대하여 아래와 같이 소유하고 있는 경우 그 다른 회사를 연결대상자회사라고 합니다.

- (1) 다른 회사에 대한 손보사의 지분율이 50% 초과하는 경우
- (2) 다른 회사에 대한 손보사의 지분율이 30% 초과하면서 최대주주인 경우
- (3) 손보사와 손보사의 종속회사(종속회사의 종속회사 포함)가 합하여 위의 (1),(2)에 규정된 방법으로 주식을 소유하거나 실질지배력을 보유함으로써 다른 회사

를 지배하는 경우

*종속회사 : 위의 (1),(2)에서 말하는“다른 회사”를 “종속회사”라 합니다.

- 비연결자회사

손보사의 지분율이 10% 초과하면서 연결대상이 아닌 다른 회사를 비연결자회사라고 합니다.

- 주주배당률

주주배당률은 납입자본금에 대한 배당금액의 비율을 나타내는 것으로 아래의 산식으로 산출합니다.

$$\circ \text{주주배당률} = \text{배당금액} / \text{납입자본금} \times 100$$

- 주당배당액

주당배당액은 1 주당 배당금액을 나타내는 것으로 아래의 산식으로 산출합니다.

$$\circ \text{주당배당액} : \text{배당금액} / \text{발행주식수}$$

- 배당성향

배당성향은 세후 당기순이익에 대한 배당금액의 비율로 아래의 산식을 적용하여 산출합니다.

$$\circ \text{배당성향} = \text{배당금액} / \text{세후 당기순이익} \times 100$$

(세후 당기순이익은 연결전 일반계정의 세후 당기순이익을 말함)

- 계약자배당전잉여금

계약자배당전잉여금이란 손보사의 회계연도중에 신규발생한 계약자배당금을 제외한 책임준비금(금리차보장배당 등의 소요액과 계약자배당금의 부리이자를 포함한 금액)을 우선 적립한 후의 잔여액을 말하며 계약자배당은 이 금액을 기준으로 이루어집니다.

- 단기매매증권

단기매매증권은 단기매매차익을 위해 취득한 유가증권으로서 매수와 매도가 적극적이고 빈번하게 이루어지는 것을 말합니다.

- 매도가능증권

매도가능증권은 단기매매증권 또는 만기보유증권으로 분류되지 아니하는 유가증권 모두를 말합니다.



- 만기보유증권

만기가 확정된 채무증권으로서 상환금액이 확정되었거나 확정이 가능한 채무증권을 만기까지 보유함의 적극적인 의도 또는 능력이 있는 경우의 증권을 말합니다.

- 부실대출

부실대출은 총대출중 고정, 회수의문 및 추정손실을 합한 것으로 손보사의 자산건전성을 측정할 수 있는 지표입니다.

1) 고정은 다음의 1에 해당하는 자산을 말합니다.

- 경영내용, 재무상태 및 미래현금흐름 등을 감안할 때 채무상환능력의 저하를 초래할 수 있는 요인이 현재화되어 채권회수에 상당한 위험이 발생한 것으로 판단되는 거래처(고정거래처)에 대한 자산
- 3월이상 연체대금을 보유하고 있는 거래처에 대한 자산중 회수예상가액 해당부분
- 최종부도 발생, 청산·파산절차 진행 또는 폐업 등의 사유로 채권회수에 심각한 위험이 존재하는 것으로 판단되는 거래처에 대한 자산중 회수예상가액 해당부분
- “회수의문거래처” 및 “추정손실거래처”에 대한 자산중 회수예상가액 해당부분

2) 회수의문은 다음의 1에 해당하는 자산을 말합니다.

- 경영내용, 재무상태 및 미래현금흐름등을 감안할 때 채무상환능력이 현저히 악화되어 채권회수에 심각한 위험이 발생한 것으로 판단되는 거래처에 대한 자산중 회수예상가액 초과부분
- 3월이상 12월미만 연체대출금을 보유하고 있는 거래처에 대한 자산중 회수예상가액 초과부분

3) 추정손실은 다음의 1에 해당하는 자산을 말합니다.

- 경영내용, 재무상태 및 미래현금흐름 등을 감안할 때 채무상환능력의 심각한 악화로 회수불능이 확실하여 손실처리가 불가피한 것으로 판단되는 거래처에 대한 자산중 회수예상가액 초과부분
- 12월이상 연체대금을 보유하고 있는 거래처에 대한 자산중 회수예상가액 초과부분
- 최종부도 발생, 청산·파산절차 진행 또는 폐업 등의 사유로 채권회수에 심각한 위험이 존재하는 것으로 판단되는 거래처에 대한 자산중 회수에

상가액 초과부분

- 파생금융상품거래

통화, 채권, 주식 등 기초자산의 가격에 근거하여 그 가치가 결정되는 금융상품을 매매하거나 이로부터 발생하는 장래의 현금흐름을 교환하기로 하는 거래 및 기타 이를 이용하는 거래입니다.

- 1) 장내거래는 거래소가 정하는 방법 및 기준에 따라 행하여지는 파생금융상품거래입니다.
- 2) 장외거래는 장내거래가 아닌 당사자간의 계약에 의한 파생금융상품거래입니다.
- 3) 헷지거래는 기초자산의 손실을 감소 혹은 제거하기 위한 파생금융상품거래입니다.
- 4) 트레이딩거래는 거래목적이 헷지거래에 해당되지 않는 모든 파생금융상품 거래입니다.

- 지급여력비율

지급여력비율이란 보험계약자에 대한 채무를 안정적으로 확보키 위해 보험종목별 위험도에 따라 보험계약준비금에 더해 보유하여야 할 자산기준에 대한 순자산 비율을 말하고, 이는 보험회사 재무구조의 건전성을 나타내는 지표이며 다음과 같이 산출합니다.

- 지급여력비율 = (지급여력금액/지급여력기준금액) × 100
- 지급여력금액 : 납입자본금, 자본잉여금, 이익잉여금, 비상위험준비금 등의 합계액에서 미상각신계약비, 무형자산 등의 합계액을 차감한 금액으로 하며, 이는 보험회사가 보유하고 있는 순자산가치를 의미한다. (보험업감독규정 56 조에 의해 산출한다.)
- 지급여력기준금액 : 일반보험과 장기보험의 위험보험에 대한 보험료 기준 산출액과 보험금기준 산출액 중 큰 금액의 합계액과 장기보험의 책임준비금(계약자이익배당준비금 및 미상각신계약비 차감)의 4%의 금액의 합산금액으로 하며, 이는 보험종목별 위험도에 따라 보험계약준비금에 더해 보유하여야할 자산기준을 의미한다. (보험업감독규정 57 조 제 2 항에 의해 산출한다.)

- ROA (Return on Assets)

보험회사의 총자산을 사용하여 이익을 어느 정도 올리고 있는가를 나타내는 보험회사의 이익창출능력으로 자산대비수익률이라고도 합니다.



- ROE (Return on Equity)

보험회사에 투자된 자본을 사용하여 이익을 어느 정도 올리고 있는가를 나타내는 보험회사의 이익창출능력으로 자기자본수익률이라고도 합니다.

- 유동성 비율

유동성 비율은 손보사의 지급능력을 표시하는 지표로 그 비율이 높을수록 고객의 인출요구에 대한 지급능력이 높다는 것을 의미합니다.

- 위험가중자산

위험가중자산이란 보유자산의 신용도(예시: 채권발행기관의 신용도, 차주의 신용도 등) 및 자산의 성격별로 예상 손실액을 추정한 것을 말하며, 총자산중 이연자산(신계약비이연액 포함)을 제외한 자산에 대하여 감독원장이 별도로 정하는 기준에 따라 자산별 위험가중치를 부과하여 산출합니다. 통상적으로 위험가중치는 과거 경험율을 기초로 결정됩니다.

<참고> 위험가중자산 산정기준

자산의 분류	위험가중치 기준
1.현·예금	
가. 현금	0%
나. 당좌예금	10%
다. 보통예금	- 제 1 금융권 :10%, 제 2 금융권 :50%
라. 정기예금	- 제 1 금융권 :10%, 제 2 금융권 :50%
마. 정기적금	- 제 1 금융권 :10%, 제 2 금융권 :50%
바. 기타예금	
- 상호부금	- 제 1 금융권 :10%, 제 2 금융권 :50%
- 표지어음	- 제 1 금융권 :10%, 제 2 금융권 :100%
- 단자어음	50%
- 발행어음	50%
- 보증어음	- 제 1 금융권:20%, 제 2 금융권:50%, 기타:100%
- CD	100%
- CP	100%
- CMA	50%
- MMDA	20%
- RP	- 제 1 금융권 :20%, 제 2 금융권 :50%
- 외화예금	10%



- 기타	- 상기 분류에 포함되지 않는 예금은 그 성격 및 운용형태가 가장 유사한 항목의 가중치를 부여하고, 그 이외의 예금은 별도의 지침에 의함
사. 콜론	- 제 1 금융권 :20%, 제 2 금융권 :50%
아. 금전신탁	50%
자. 단체퇴직보험예치금	20%
차. 선물거래예치금	20%
2.대출금	- 대손충당금 차감전 기준으로 산출
가. 보험약관대출금	0%
나. 유가증권담보대출금	- 유가증권의 위험가중치 기준에 따라 분류
다. 부동산담보대출금	- 주택 :50%, 기타 :100%
라. 신용대출금	100%
마. 어음할인대출금	100%
바. 지급보증대출금	- 정부 또는 한국은행 보증 :0% - 공공기관 보증 :10% ·공공기관이라 함은 지방자치단체, 정부투자기관, 특수공공법인, 지방공기업법에 의한 공사를 말함. ·한국산업은행, 한국수출입은행, 중소기업은행, 신용보증기금은 공공기관으로 분류 - 제 1 금융권 보증 :20% - 제 2 금융권 보증 :50% - 기타 보증 :100%
사. 기타	- 상기 분류에 포함되지 않는 예금은 그 성격 및 운용 형태가 가장 유사한 항목의 가중치를 부여하고, 그 이외의 예금은 별도의 지침에 의함
3. 유가증권	- 유가증권평가충당금 차감후 산출
가. 국채	0%
나. 공채	10%
다. 특수채	10%
라. 회사채	- 보증 회사채 · 공공기관 :10%, 제 1 금융권 :20% 제 2 금융권 :50%, 기타 :100% - 무보증 회사채 :100%
마. 주식	50%
바. 수익증권	- 개발신탁 :20%, 공사채형 :50% 주식형 :50%, 기타 :100%
사. 출자금	100%
아. 해외유가증권	
(1) 해외주식	100%
(2) 해외채권	- 우리나라 정부 및 한국은행이 발행 또는 보증, OECD 국(한국 제외) 정부 및 중앙은행이 발행 또는 보증 :0%



	<ul style="list-style-type: none"> - 국내 공공기관이 발행 또는 보증, OECD 국(한국 제외)의 공공부문이 발행 또는 보증, OECD 국을 제외한 정부 및 중앙은행이 발행 또는 보증 : 10% - 국내 제 1 금융권이 보증, OECD 국(한국제외)의 은행이 발행 또는 보증, OECD 국을 제외한 국가의 공공부문이 발행 또는 보증 : 20% - 국내 제 2 금융권이 보증 : 50% - 상기 이외의 해외채권 및 위 분류대상중 국제신용평가 기관(Standard & Poors 社와 Moody's 社를 말함)으로부터 투자부적격 판정을 받은 채권(우리나라 정부와 한국은행 및 국내 공공기관이 발행 또는 보증하거나 국내 금융 기관이 보증한 채권은 제외) : 100%
(3) 기타 해외유가증권	100%
자. 관계회사유가증권	
(1) 관계회사주식	50%
(2) 관계회사채권	50%

- 유가증권평가손익

유가증권 평가손익은 회계결산일 현재 보유하고 있는 유가증권의 장부가와 당해 회계연도말의 시가 또는 순자산가액과의 차이를 의미합니다.

* 장부가는 총회 결산승인후의 수정장부가를 의미합니다.

- 특별계정

특별계정은 보험업법 제 19 조의 2 에서 정하고 있는 특별계정과 동일한 개념으로, 일반계정과 구분 운용 및 회계처리하기 위하여 설정하는 계정을 말합니다. 보험업회계처리준칙에서는 구분계정으로 표기됩니다.

- 특수관계회사

특수관계회사라 함은 보험업감독규정 별표 6 에서 정하는 특수관계자 중 동일인과 그 친족이 임원의 과반수 이상이거나 출연금의 50%이상을 출연하였거나 그중 1 인이 설립자로 되어 있는 비영리법인·조합·단체를 말합니다.

- 신용평가등급

신용평가 전문기관에서 정한 등급을 의미하며, 평가등급으로는 채무의 상환능력을 평가한 장·단기신용등급 등이 있습니다. 장기신용등급은 장기 채무 상환능력 및 상환불능 위험, 투자자에 법적인 보호정도 등을 나타내는 것이며, 단기신용등급은 1 년미만 단기채무 상환능력 및 상환불능 위험 등을 나타냅니다. 각 신용평가기관별로 신용등급 체계는 다르게 표현될 수 있습니다.