

[ 경영통일공시자료 ]

2005 년

# 스위스재보험(주) 한국지점의 현황

- 보험업감독규정 제 51 조의 규정에 의하여 작성 -

2006.06

스위스재보험(주) 한국지점

## 1. 일반 현황

### 1-1 선언문

스위스재보험(주) 한국지점은 스위스 쥐리히에 본사를 두고 있습니다. 스위스재보험(주)는 2005년 11월 18일 세계 5위의 재보험사인 GEIS(GE Insurance Solutions)의 인수를 공표한 바 있습니다. GEIS의 인수를 통하여 스위스재보험(주)는 세계 최대의 재보험사가 될 것이며, 고객에 보다 질적으로 향상된 서비스와 동반자로서의 역할을 수행할 것입니다. 스위스재보험(주)는 전 세계적으로 30여개 국가에 70개 이상의 사무소를 운영하고 있습니다. 스위스재보험(주)는 1863년 스위스 쥐리히에서 창립된 이래 재보험사업을 영위해왔으며, 손해보험, 생명보험 및 금융서비스의 3개 비즈니스 그룹을 통해 자산과 위험 관리를 위한 광범위한 상품을 제공하고 있습니다.

스위스재보험(주) 한국지점은 2001년 7월 28일 금융감독위원회로부터 한국 내 지점 설치에 관한 인가를 취득하였으며, 2006년 3월말 현재 제 5기 결산을 맞고 있습니다. 2005 사업년도에 스위스재보험(주) 한국지점은 손해보험과 생명보험 부문에서 1,360억원의 수재보험료를 거수하였으며, 재보험사업과 관련된 수재보험금은 487억원입니다. 수재보험료는 전년과 동일한 수준을 유지하였으며, 발생손해액은 전년대비 36%의 감소율을 보이고 있습니다.

2005년 한해 세계적으로 허리케인 카트리나와 같은 자연재해가 많았으며, 이로 인해 재산과 인명의 피해가 심했던 한 해였습니다. 결과적으로 보험시장에서의 재보험사업자의 역할과 위상을 돌아볼 수 있는 한 해 였다고 할 수 있습니다. 그러나 국내에서는 2004년과 2005년에 2003년 태풍 매미 및 각종 대형 화재 사고와 같은 사고의 발생이 적었으며, 이는 원보험사와 재보험사업자의 손해율을 낮추는 결과를 가져왔습니다.

스위스재보험은 재보험시장내의 지분 경쟁보다는 시장에 노출된 위험의 정확한 평가와 가격 결정을 통하여 위험을 인수하여 왔으며, 이는 국내 보험시장의 건전성을 증대 시키고자 하는 노력의 일환이었습니다. 이에 따라 2005 회계연도 중 스위스재보험(주) 한국지점은 당기순이익 65억원의 경영성과를 달성하였습니다.

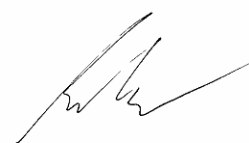
스위스재보험(주) 한국지점은 앞으로도 한국 내 보험시장에서 재보험사업자로서의 역할을 더욱 더 충실히 수행하여 보험시장의 건전 발전을 위하여 일익을 담당 할 것이며, 국내 보험시장의 선진화를 위하여 최선의 노력을 경주할 것입니다.

본 자료는 보험업감독규정 제 51조의 규정에 의하여 작성하였으며, 스위스재보험(주) 한국지점의 전반적인 사항에 대한 진실한 내용을 수록하고 있습니다.

2006년 6월 30일

스위스재보험(주) 한국지점

지점장 안드레아스 볼만



스위스재보험(주) 한국지점  
경영통일공시자료

## 1-2 경영방침

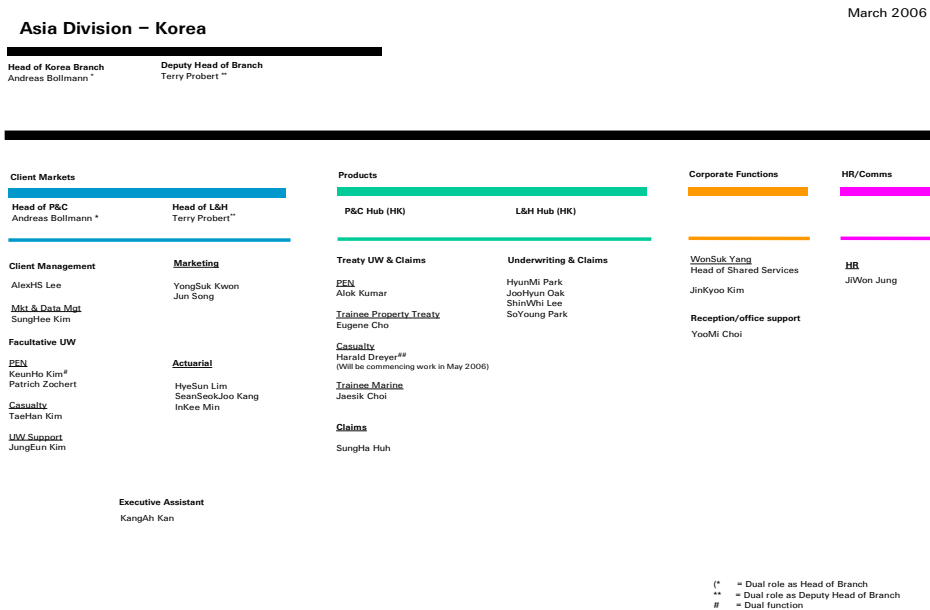
스위스재보험의 경영방침은 고객의 자본과 위험을 관리함에 있어 주도적 역할을 수행하고, 혁신적인 상품, 서비스 및 노하우를 소개함으로써 고객 및 사업파트너와의 돈독한 관계를 세우고 발전시키는데 있습니다. 이에 스위스재보험(주) 한국지점도 국내 원수보험 사들과 함께 발전하는 것을 목표로 고객과의 관계를 더욱 강화하고 서비스 향상에 전력을 다할 것입니다.

## 1-3 회사연혁

- 1995. 5. 10. 한국 내 주재사무소 설치허가 취득 (재정경제원)
- 2001. 2. 13. 한국 내 지점설치 내인가 취득
- 2001. 4. 10. 영업기금 30 억원 도입
- 2001. 5. 2. 외국기업 국내지사 변경신고 (재정경제부)
- 2001. 7. 28. 한국 내 지점설치 허가 취득
- 2002. 7. 29. 영업기금 70 억원 추가 도입(총 영업기금 100 억원)
- 2004. 6.9. 영업기금 70 억원 추가 도입(총 영업기금 170 억원)

## 1-4 보험계약시 유의사항 (해당사항 없음)

## 1-5 조직도



1-6 임직원 현황

(2006년 5월 31일 현재)

(단위 : 명)

구 분		2005 년도	2004 년도
임 원	상 근	1	1
	사 외 이 사	0	0
	이 사 대 우	3	3
일반직원	책 임 자	8	8
	사 원	13	10
기 타 직 원		1	0
소 계		26	22
해외근무 직 원	국내파견직원	0	0
	국외현지채용직원	0	0
합 계		26	22

1-7 모집조직 현황 (해당사항 없음)

1-8 자회사 현황 (해당사항 없음)

1-9 자본금 (영업기금)

(단위 : 백만원)

연 도 별	2005 년도	2004 년도
금 액	17,000	17,000

1-10 대주주 (해당사항 없음)

1-11 주식소유 현황 (해당사항 없음)

1-12 계약자매당 (해당사항 없음)

1-13 주주매당 (해당사항 없음)

1-14 주식매수선택권 부여내용 (해당사항 없음)

2. 경영 실적

2-1 개요

(단위 :백만원)

구 분	2005 년도	2004 년도
수 입 보 험 료	136,016	135,545
지 급 보 험 료	95,211	0
지 급 보 험 금	48,127	75,828
수 입 보 험 금	33,627	0
순 사 업 비	16,300	40,401
장 기 환 급 금	0	0
총 자 산	176,633	152,444
보험계약준비금	30,759	67,463
당 기 순 이 익	6,477	13,806

2-1 손익발생원천별 실적

(단위:백만원)

구 분	2005 년도	2004 년도	증감	
보험부문	보험영업이익	10,067	19,596	-9,529
	(보험수익)	196,614	135,545	61,069
	(보험비용)	186,547	115,949	70,598
투자부문	투자영업이익	3,643	3,100	543
	(투자영업수익)	3,646	3,101	545
	(투자영업비용)	3	1	2
책임준비금전입액(-)		3,800	32,360	-28,560
비상위험준비금전입액(-)		1,224	2,853	-1,629
영 업 이 익		8,686	-8,263	16,949
기타부문	기타손익	266	-401	667
	(기타수익)	785	414	371
	(기타비용)	519	815	-296
경 상 이 익		8,952	19,354	-10,402
특 별 이 익		0	0	0
특 별 손 실		0	0	0
법인세비용		2,475	5,548	-3,073
당기순이익		6,477	13,806	-7,329

3. 재무상황

3-1 개요

1) 일반계정

(단위 : 백만원, %)

구분		2005 년도		2004 년도	
			구 성 비		구 성 비
자 산	현금 및 예치금	59,034	33.4%	107,643	70.6%
	단기매매증권	29,724	16.8%	0	0.8%
	매도가능증권	334	0.2%	1,159	0.8%
	대출채권	522	0.3%	375	0.2%
	고정자산	478	0.3%	141	0.1%
	기타자산	86,541	49.0%	43,125	28.3%
	자산총계	176,633	100%	152,444	100%
부 채	책임준비금	22,056	12.5%	59,985	39.4%
	계약자지분조정				
	비상위험준비금	8,703	4.9%	7,479	4.9%
	기타부채	101,445	57.5%	47,103	30.9%
	부채총계	132,204	74.9%	114,566	75.2%
자본	자본총계	44,429	35.1%	37,878	24.8%
부채 및 자본총계		176,633	100%	152,444	100%

주> 대손충당금/감가상각누계액 차감 후 잔액임

2) 특별계정 (해당사항 없음)

3-2 대출금 운용

1) 대출금 운용 방안

대출금은 직원에 대한 부동산담보대출만 운용.

2) 담보별 대출금

(단위:백만원,%)

구 분		2005 년도		2004 년도	
			구성비		구성비
일 반 계 정	보험약관				
	부 동 산	522	100%	375	100%
	유가증권				
	기 타				
	담 보 계	522	100%	375	100%
	보 증				
	신 용				
	소 계	522	100%	375	100%
특 별 계 정	보험약관				
	부 동 산				
	유가증권				
	기 타				
	담 보 계				
	보 증				
	신 용				
	소 계				
합 계		522	100%	375	100%

주> 대손충당금 차감 후 잔액임

3) 업종별 대출금 (해당사항 없음)

4) 용도별 대출금

(단위:백만원,%)

구 분	2005 년도		2004 년도	
		구성비		구성비
개 인 대 출	522	100%	375	100%
기 업 대 출				
	중소기업			
대 기 업				
합 계	522	100%	375	100%

5) 중소기업 대출금 (해당사항 없음)

6) 계정별 대출금

(단위:백만원,%)

구 분	2005 년도		2004 년도	
		구성비		구성비
일 반 계 정	522	100%	375	100%
특별계정(퇴직보험)				





3-3 유가증권 투자 및 평가손익

(단위:백만원)

구 분		장 부 가	시 가	평가손익	
일 반	단 기 매 매 증 권	주 식			
		채 권	29,674	29,724	50
		수 익 증 권			
		해외유가증권			
		기타유가증권			
계 정	매 도 가 능 증 권	주 식			
		출 자 금			
		채 권			
		수 익 증 권	261	334	73
		해외유가증권			
		기타유가증권			
소 계		29,935	30.058	123	
특 별 계 정		주 식			
		채 권			
		수 익 증 권			
		해외유가증권			
		기타유가증권			
		소 계			
합 계		29,935	30.058	123	

3-4 부동산 보유현황 (해당사항 없음)

3-5 보험계약준비금 적립

(단위 : 백만원)

구 분	2005 년도	2004 년도
1. 책 임 준 비 금	22,056	59,985
- 보험료적립금		
- 지급준비금	12,821	35,484
- 미경과보험료적립금	9,235	24,501
- 계약자배당준비금		
- 재보험료적립금		
(출재보험준비금)		
2. 비상위험준비금	8,703	7,479
합 계	30,759	67,463

3.6 외화자산, 부채

1) 형태별 현황

(단위 : 천미불)

구 분	2005 년도	2004 년도	증 감	
자 산	현 예 금	2,193	0	2,193
	유가증권			
	외 국 환	0	0	0
	부 동 산			
	기타자산	804	0	804
	자산총계	2,997	0	2,997
부 채	책임준비금	1,624	0	1,624
	차 입 금			
	기타부채	5,850	2,624	3,226
	부채총계	7,474	2,624	4,850

2) 국가별 주요자산운용 현황 (해당사항 없음)

3) 포지션현황 (해당사항 없음)

3-7 대손상각 및 대손충당금

(단위 : 백만원)

구 분	2005 년도	2004 년도	증 감
대 손 충 당 금	45	40	5
일 반 계 정	45	40	5
국 내 분	45	40	5
국 외 분			
특 별 계 정			
대 손 상 각 액			
일 반 계 정			
국 내 분			
국 외 분			
특 별 계 정			

- 3-8 부실대출 현황 (해당사항 없음)
- 3-9 파생금융상품 현황 (해당사항 없음)
- 3-10 자산증권화 현황 (해당사항 없음)
- 3-11 보험계약현황 (해당사항 없음)
- 3-12 재보험현황

(단위 : 백만원)

구 분			2005 년도	2004 년도	전년대비변동액
국	수 재	수입보험료	136,016	135,545	471
		지급수수료	34,927	34,326	601
		지급보험금	48,127	75,637	-27,510
		수지차액(A)	52,961	25,582	27,379
내	출 재	지급보험료			
		수입수수료			
		수입보험금			
		수지차액(B)			
순수지차액 (A+B)			52,961	25,582	27,379
국	수 재	수입보험료			
		지급수수료			
		지급보험금			
		수지차액(A)			
외	출 재	지급보험료	95,211		95,211
		수입수수료	26,829		26,829
		수입보험료	33,627		33,627
		수지차액(B)	34,755		34,755
순수지차액((A+B))			18,206	25,582	-7,376

4. 경영지표

(단위 : 백만원, %)

항목번호	구 분		2005 년도	2004 년도
4-1	자본적정성	지급여력비율	347.6%	186.9%
4-2	자산건전성	부실자산비율		
		위험가중자산비율	19.0%	19.5%
4-3	수 익 성	손 해 율	42.0%	50.7%
		순사업비율	41.9%	33.3%
		운용자산이익율	3.7%	3.5%
		ROA	5.4%	11.0%
		ROE	17.1%	67.1%
4-4	유 동 성	유동성비율	491.0%	294.3%
		현금수지차비율	55.6%	22.8%
4-5	생 산 성	임직원당거수원수보험료		
		모집인당거수원수보험료		
		대리점당거수원수보험료		
4-6	기타지표	퇴직급여충당금비율	100%	100%

4-1 자본적정성

- 지급여력금액

(단위 : 백만원)

구 분	금 액
가. 지급여력금액(I - II + III)	52,696
- 자회사 연결 제외사(I - II)	52,696
I. 합산항목 (1+2+3+4+5+6+7+8+9)	53,177
1. 자본금	17,000
2. 자본잉여금	49
3. 이익잉여금	27,283
4. 자본조정	97
5. 비상위험준비금	8,703
6. 대손충당금중 정상, 요주의 금액	45
7. 계약자이익배당준비금	0
8. 저축성보험료중 해지시 환급될 금액을 초과하여 적립된 금액	0
9. 후순위채무액	0
II. 차감항목 (1+2+3+4+5+6)	481
1. 미상각신계약비	0
2. 영업권 등 무형자산	0
3. 선급비용	481
4. 이연법인세차	0
5. 주주에 대하여 지급이 예정된 현금배당액	0
6. 지분법적용투자주식 장부가액이 공정가액을 초과하는 금액	0
III. 자회사 자본과부족(1+2)	0
1. 자본적정성 기준에 따라 산출한 자본과부족 금액	0
2. 자본적정성 기준이 없는 자회사의 순자산부족 금액	0

- 지급여력기준금액 (가 +나)

가. 일반보험의 지급여력기준금액(㉠, ㉡중 큰 금액)

(단위 : 백만원)

구 분	실 적
보유보험료	40,805
발생손해액	60,158
보험료기준 산출액(보유보험료 X17.8%)	㉠ 7,263
보험금기준 산출액(발생손해액 X25.2%)	㉡ 15,160

나. 장기보험의 지급여력기준금액 (해당사항 없음)  
 - 지급여력비율 : 347.6%

- 지급여력에 관한 세부산출근거

- 가. 저축성보험료중 해지시 환급될 금액을 초과하여 적립된 금액(해당사항없음)
- 나. 대손충당금중 자산건전성분류결과 정상 및 요주의로 분류된 자산에 대하여  
 적립된 대손충당금

(단위 : 백만원)

구 분	정 상	충 당 금	요 주 의	충 당 금	충당금계
대출채권(미수수익포함)	526	4			4
보험미수금	83,247	41			41
받을어음					
부도어음					
미 수 금	4				0

다. 후순위 차입액명세 (해당사항 없음)

**4-2 자산건전성 지표**

- 1) 부실자산비율 (해당사항없음)
- 2) 위험가중자산비율

(단위 : 백만원, %)

구 분	2005 년도	2004 년도	증 감
총자산(이연자산제외)	176,633	152,444	24,189
총자산(이연자산포함)	176,633	152,444	24,189
위험가중자산	19,488	23,564	-4,076
위험가중자산비율	19.0%	19.5%	-0.5%

4-3 수익성지표

1) 손해율

(단위 : 백만원, %)

구 분	2005 년도	2004 년도	증 감
발생손해액	16,352	61,475	-45,123
경과보험료	38,920	121,242	-82,322
손 해 율	42.0%	50.7%	-8.7%

2) 순사업비율

(단위 : 백만원, %)

구 분	2005 년도	2004 년도	증 감
사 업 비	16,301	40,401	-24,100
경과보험료	38,920	121,242	--82,322
순사업비율	41.9%	33.3%	8.6%

3) 운용자산이익율

(단위 : 백만원, %)

구 분	2005 년도	2004 년도	증 감
투자영업수익	3,646	3,101	545
투자영업비용	3	1	2
투자영업손익	3,643	3,100	534
기초운용자산	109,178	69,210	39,968
기말운용자산	89,614	109,178	-19,564
경과운용자산	97,575	87,644	9,931
운용자산 이익률	3.7%	3.5%	0.2%

4) ROA 및 ROE

(단위 : 백만원, %)

구 분	2005 년도	2004 년도	증 감
전회계년도말 총자산	152,444	112,154	40,290
당년도말 총자산	176,633	152,444	24,189
전회계년도말 총자본	37,878	17,061	20,817
당년도말 총자본	44,356	37,878	6,478
당 기 순 이 익	6,477	13,806	-7,329
ROA	5.4%	11.0%	-5.6%
ROE	17.1%	67.1%	-50.0%

4-4 유동성지표

1) 유동성비율

(단위 : 백만원, %)

구분	2005년 3월			2004년 3월			증감		
	3개월미만	3개월이상	계	3개월미만	3개월이상	계	3개월미만	3개월이상	계
1. 현·예금 및 예치금	59,034	0	107,643	55,643	52,000	107,643	3,391	-52,000	0
- 현금	0	0	1	1	0	1	-1	0	0
- 예금	59,034	0	107,642	55,642	52,000	107,642	3,392	-52,000	0
2. 단기매매증권	0	29,724	0	0	0	0	0	29,724	0
3. 매도가능증권	0	334	0	0	0	0	0	334	0
- 국·공채	0	0	953	0	953	953	0	-953	0
- 수익증권	0	334	143	0	143	143	0	191	0
4. 만기보유증권	0	0	954	0	954	954	0	-954	0
- 국공채	0	0	0	0	0	0	0	0	0
5. 지분법 적용투자주식	0	0	0	0	0	0	0	0	0
6. 대출채권	0	522	375	0	375	375	0	147	0
(대손충당금)	0	-4	-3	0	-3	-3	0	-1	0
(현재가치할인차금)	0	0	0	0	0	0	0	0	0
- 부동산담보대출금	0	526	378	0	378	378	0	148	0
7. 부동산	0	0	0	0	0	0	0	0	0
8. 운용자산계	59,034	30,580	109,178	55,643	53,535	109,178	3,391	-22,955	0
9. 비운용자산	0	87,019	43,266	0	43,266	43,266	0	43,753	0
- 재보험미수금	0	83,247	39,203	0	39,203	39,203	0	44,044	0
- 기타비운용자산	0	3,772	4,063	0	4,063	4,063	0	-291	0
10. 특별계정자산	0	0	0	0	0	0	0	0	0
A. 자산총계(8+9+10)	59,034	117,600	152,444	55,643	96,800	152,444	3,391	20,800	0
B. 평균 3개월 지급보험금	12,032	0	18,909	18,909	0	18,909	-6,877	0	0
a. 직전 1년 지급보험금	48,127	0	75,637	75,637	0	75,637	-27,510	0	0
C. 유동성비율(A/B×100)	491.00	0	491.00	294.27	0	294.27	196.73	0	196.73



2) 현금수지차비율

(단위 : 백만원, %)

	2005년말	2004년말	증감
A. 현금수지차(1+2-3+4)	64,387	30,189	34,198
1. 보험영업수지차	10,594	19,834	-9,240
보유보험료	40,805	135,545	-94,740
순보험금	14,437	75,548	-61,111
장기환급금	0	0	0
사업비	15,773	40,163	-24,390
2. 보험영업외수지차	3,513	2,413	1,100
○ 투자영업수지차	3,593	3,100	493
○ 영업외수지차	-80	-687	607
○ 특별손익	0	0	0
3. 보험미수금증가액	2,348	2,221	127
4. 보험미지급금증가액	52,627	10,163	42,464
B. 보유보험료	40,805	135,545	-94,740
C. 현금수지차 비율(A/Bx100)	157.79	22.30	135

4-7 신용평가등급 (해당사항 없음)

스위스재보험(주) 본사의 신용평가등급은 스탠더드 앤드 푸어스로부터 “AA-”, 무디스로부터 “Aa2”, 그리고 에이엠 베스트로부터 “A+”의 등급을 받고 있습니다.

5. 리스크관리 (해당사항 없음)

5-1 개요

회사 운영상 발생할 수 있는 제반 위험을 관리 및 통제하기 위하여 위험관리 기준을 운영하고 위험 관리 업무는 각 해당 위험에 대한 관련부서에서 직접담당하고, 필요 시에는 위험관리 전담팀을 구성 운영한다.

5-2 보험위험 관리

보험 영업상 발생할 수 있는 보험가격위험, 지급준비금위험, 보험신용위험에 대한 적정성 평가 및 관리로 안정적인 수익의 실현을 목적으로 한다.

동 위험의 관리는 Swiss Re Group Risk Management Guideline 에 준하여 관리하며, 한국지점의 특수성을 고려하여 선임계리사인 서울보험계리법인(주)로부터 상기 위험관리의 적정성을 분기별로 검토를 받는다.

5-3 신용위험 관리

거래 상대방의 재무상황 악화 등으로 채무불이행 및 그에 따른 손실위험에 대한 관리를 목적으로 하며 동 위험의 관리는 Swiss Re Group Risk Management Guideline 에 준하여 관리한다. 한국지점의 경우 대출채권은 임직원 주택자금 대출에 한정하여 운영하며, 동 채권은 담보물의 근저당 설정으로 위험의 노출상당액을 제한하고, 재보험거래 시 발생하는 미수채권은 거래 상대방별로 주기적으로 관리하여 위험을 최소화한다. 또한, 채권의 경우 현재 국공채를 보유 및 거래함으로써 신용위험의 노출을 피하고 있다.

1) 신용위험관리대상 익스포져 현황

(단위: 억원)

구분		익스포져(A)	신용보환수단(상계, 담보 등) (B)	신용보완후 익스포져(A-B)
예치금				0
대출채권	개인	5	5	0
	기업			0
유가증권	주식			0
	채권	297	0	297
	수익증권	297	0	297
	해외유가증권			0
	기타유가증권			0
비운용자산		416	334	82
합계		718	339	379

- 2) 대출채권의 연체현황 - 해당사항 없음
- 3) 신용등급별 유가증권 익스포져 현황 - 해당사항 없음

5-4 시장위험 관리

금융시장의 금리, 주가, 환율 등 시장가격 변동에 따른 손실위험을 관리하는 것을 목적으로 하며, 동 위험의 관리는 Swiss Re Group Risk Management Guideline 에 준하여 관리한다. 한국지점의 경우 인력 및 투자상당액을 감안하여 투자금액을 예금에 집중관리하고 있다.

1) 시장위험관리대상 익스포져 현황(난외계정 포함)

(단위 : 억원)

구분	익스포져
주식	0
채권	297
수익증권	3
해외유가증권	0
기타유가증권	0
파생상품	0
합계	300

5-5 유동성위험 관리

자산과 부채의 만기가 크게 불일치하거나 예상치 못한 자금흐름에 대응하는 과정에서 발생하는 손실위험을 관리하는 것을 목적으로 하며, 동 위험의 관리는 Swiss Re Group Risk Management Guideline 에 준하여 관리한다.

1) 미경과보험료 적립금 잔존기간별 잔액

(단위 : 억원)

구분	1년이내	2년이내	3년이내	3년초과	합계
미경과보험료적립금	92	0	0	0	245

2) 대출금 잔존기간별 잔액

(단위 : 억원)

구분	1년이내	2년이내	3년이내	4년이내	5년이내	5년초과	합계
대출금	0	0	0	0	0	5	5

3) 유가증권 만기별 잔액

(단위 : 억원)

구분	1년이내	2년이내	3년이내	4년이내	5년이내	5년초과	합계
국.공채	0	199	0	99	0	0	10

4) Credit Line 약정현황 - 해당사항 없음

5-6 금리위험관리

금리변동에 따른 자산과 부채의 가치변화에 대한 대응과정에서 손실이 발생하는 위험을 관리하는 것을 목적으로 하며, 동 위험의 관리는 Swiss Re Group Risk Management Guideline 에 준하여 관리한다.

1) 금리성 자산 및 부채 현황

(단위 : 억원)

구분	3개월 이하	6개월 이하	1년 이하	3년 이하	3년 초과	합계
금리성 자산(A)	888	0	0	0	5	893
금리성 부채(B)	92	0	0	0	0	92
GAP(A-B)	796	0	0	0	5	801

**5-7 운영위험관리**

경영관리위험, 전략적 위험, 법적위험 및 평판위험 등 회사의 운영과 관련된 비재무위험에 대한 관리를 목적으로 하며, 동 위험은 Swiss Re Group Risk Management Guideline 에 준하여 관리한다. 현재 Swiss Re Group 차원에서 분기별로 운영위험을 측정, 평가 및 관리하는 틀인 ORM 및 Horizon 을 도입하여 시행하고 있다.

**6. 기타 경영현황**

6-1 자회사 경영실적 (해당사항 없음)

6-2 타 금융기관과의 거래내역 (해당사항 없음)

6-3 내부통제 (해당사항 없음)

6-4 기관경고 및 임원 문책사항 (해당사항 없음)

6-5 수시공시 사항 (해당사항 없음)

6-6 임직원 대출 잔액

(단위 : 백만원)

구 분	2005 년도	2004 년도
임직원 대출잔액	522	375

- 대출잔액은 대손충당금 차감 후

6-7 사외이사 등에 대한 대출 및 기타 거래내역 (해당사항 없음)

**6-7 기부금 현황**

1) 특수관계인에 대한 기부금 현황 (해당사항 없음)

2) 기타외부에 대한 기부금 현황

(단위 : 백만원)

기 부 대 상	기 부 방 식	금 액	비 고
5 천만원 이상 건			
5 천만원미만 건 합계	현 금	0.2	1 건
합 계 액		0.2	1 건

6-8 민원발생현황 (해당사항 없음)

7. 재무제표

- 7-1 감사보고서 (별첨 1 참조)
- 7-2 대차대조표 (별첨 2 참조)
- 7-3 손익계산서 (별첨 3 참조)
- 7-4 이익잉여금(결손금) 처분계산서 (별첨 4 참조)
- 7-5 현금흐름표 (별첨 5 참조)

7-6 주식사항

- 1) 회계처리 기준  
 금융감독원 손해보험 회계처리 기준에 근거하여 회계처리 하였습니다.
- 2) 총당금내역

(단위 : 백만원)

구 분	2005 년도	2004 년도
대 손 총 당 금	45	40
퇴직급여충당금	724	487
감가상각누계액	800	572
기타충당금		

8. 주요 경영현황 요약

8-1 영업규모

(단위 : 백만원)

과 목	2005 년도	2004 년도	증 감
현금 및 예치금	89,614	107,643	-18,029
대출금	522	375	147
유가증권	30,059	1,159	28,900
고정자산	478	141	337
책임준비금	22,056	59,985	-37,929
자기자본	44,429	37,878	6,551

주> 대손충당금 차감 후 잔액임

8-2 수익성

(단위 : 백만원, %, %p)

과 목	2005 년도	2004 년도	증 감
당기순이익	6,477	13,806	-7,329
손 해 율	42.0%	50.7%	-8.7%
순사업비율	41.9%	33.3%	8.6%
운용자산이익율	3.7%	3.5%	-0.2%
ROA	5.4%	11.0%	-5.6%
ROE	17.1%	67.1%	-50.0%

8-3 자산의 건전성

(단위 : 백만원, %, %p)

과 목	2005 년도	2004 년도	증 감
가중부실자산	0	0	0
자산건전성분류 대상자산	39,097	10,038	-29,059
부실자산비율	0	0	0
위험가중자산	19,488	23,564	-4,076
총 자 산	176,633	152,444	24,189
위험가중자산비율	19.0	19.5	-0.5
매도가능증권의 장부가	261	1,135	-874
매도가능증권의 시가	334	1,159	-825
매도유가증권의 평가손익	73	24	49

8-4 자본의 적정성

(단위 : 백만원)

과 목	2005 년도	2004 년도	증 감
자 본 금	17,000	17,000	0
자본잉여금	49	49	0
이익잉여금	27,283	20,805	6,478
자본조정	97	24	73
지급여력비율	347.6%	186.9%	160.7%

8-5 요약 재무제표

1) 대차대조표

(단위 : 백만원)

구 분		2005 년도		2004 년도	
		금액	구성비	금액	구성비
자 산	현금 및 예치금	59,034	33.42	107,643	70.61
	단기매매증권	29,724	16.83	1,159	0.76
	매도가능증권	334	0.19	1,159	0.76
	대출자산	522	0.30	375	0.25
	고정자산	478	0.27	141	0.09
	기타자산	86,541	48.99	43,125	28.29
	자산총계	176,633	100.00	152,444	100.00
부 채	책임준비금	22,056	12.49	59,985	52.36
	비상위험준비금	8,703	4.93	7,479	6.53
	기타부채	101,445	57.43	47,103	41.11
	부채총계	132,204	74.85	114,566	75.15
자본총계		44,429	25.15	37,878	24.85
부채 및 자본총계		176,633	100.00	152,444	100.00

2) 손익계산서

(단위 : 백만원)

과 목	2005 년도	2004 년도
경과보험료	38,920	121,242
발생손해액	16,352	61,475
장기환급금	-	-
순사업비	16,301	40,401
장기준비금증가액	-	-
계약자배당증가액	-	-
비상준비금증가액	1,224	2,711
보험영업이익	5,043	16,655
투자영업이익	3,643	3,100
영업외이익등	266	-402
세전순이익	8,952	19,354
당기순이익	6,477	13,806

3) 연결대차대조표 : 해당사항 없음.

4) 연결손익계산서 : 해당사항 없음.

## 9. 기 타

### 9-1 임원

구 분	성 명	직 명	담당업무
상 근 임 원	안드레아스 볼만	지점장	지점업무 총괄

### 9-2 지점 및 영업소망 (해당사항 없음)

### 9-3 이용자 편람

#### - 연결대상자회사

손보사가 해당 회계연도말 현재 다른 회사의 발행주식에 대하여 아래와 같이 소유하고 있는 경우 그 다른 회사를 연결대상자회사라고 합니다.

(1) 다른 회사에 대한 손보사의 지분율이 50% 초과하는 경우

(2) 다른 회사에 대한 손보사의 지분율이 30% 초과하면서 최대주주인 경우

(3) 손보사와 손보사의 종속회사(종속회사의 종속회사 포함)가 합하여 위의 (1),(2)에 규정된 방법으로 주식을 소유하거나 실질지배력을 보유함으로써 다른 회사를 지배하는 경우

\*종속회사 : 위의 (1),(2)에서 말하는“다른 회사”를 “종속회사”라 합니다.

#### - 비연결자회사

손보사의 지분율이 10% 초과하면서 연결대상이 아닌 다른 회사를 비연결자회사라고 합니다.

#### - 주주배당률

주주배당률은 납입자본금에 대한 배당금액의 비율을 나타내는 것으로 아래의 산식으로 산출합니다.

$$\circ \text{주주배당률} = \text{배당금액} / \text{납입자본금} \times 100$$

#### - 주당배당액

주당배당액은 1 주당 배당금액을 나타내는 것으로 아래의 산식으로 산출합니다.

$$\circ \text{주당배당액} : \text{배당금액} / \text{발행주식수}$$

#### - 배당성향





배당성향은 세후 당기순이익에 대한 배당금액의 비율로 아래의 산식을 적용하여 산출합니다.

$$\circ \text{ 배당성향} = \text{배당금액} / \text{세후 당기순이익} \times 100$$

(세후 당기순이익은 연결전 일반계정의 세후 당기순이익을 말함)

## - 계약자배당전잉여금

계약자배당전잉여금이란 손보사의 회계연도중에 신규발생한 계약자배당금을 제외한 책임준비금(금리차보장배당 등의 소요액과 계약자배당금의 부리이자를 포함한 금액)을 우선 적립한 후의 잔여액을 말하며 계약자배당은 이 금액을 기준으로 이루어집니다.

## - 단기매매증권

단기매매증권은 단기매매차익을 위해 취득한 유가증권으로서 매수와 매도가 적극적으로 빈번하게 이루어지는 것을 말합니다.

## - 매도가능증권

매도가능증권은 단기매매증권 또는 만기보유증권으로 분류되지 아니하는 유가증권 모두를 말합니다.

## - 만기보유증권

만기가 확정된 채무증권으로서 상환금액이 확정되었거나 확정이 가능한 채무증권을 만기까지 보유함의 적극적인 의도 또는 능력이 있는 경우의 증권을 말합니다.

## - 부실대출

부실대출은 총대출중 고정, 회수의문 및 추정손실을 합한 것으로 손보사의 자산건전성을 측정할 수 있는 지표입니다.

1) 고정은 다음의 1에 해당하는 자산을 말합니다.

- 경영내용, 재무상태 및 미래현금흐름 등을 감안할 때 채무상환능력의 저하를 초래할 수 있는 요인이 현재화되어 채권회수에 상당한 위험이 발생한 것으로 판단되는 거래처(고정거래처)에 대한 자산
- 3월이상 연체대금을 보유하고 있는 거래처에 대한 자산중 회수예상가액 해당부분
- 최종부도 발생, 청산·파산절차 진행 또는 폐업 등의 사유로 채권회수에 심각한 위험이 존재하는 것으로 판단되는 거래처에 대한 자산중 회수예상가액 해당부분



- “회수의문거래처” 및 “추정손실거래처”에 대한 자산중 회수예상가액 해당부분

2) 회수의문은 다음의 1 에 해당하는 자산을 말합니다.

- 경영내용, 재무상태 및 미래현금흐름등을 감안할 때 채무상환능력이 현저히 악화되어 채권회수에 심각한 위험이 발생한 것으로 판단되는 거래처에 대한 자산중 회수예상가액 초과부분
- 3 월이상 12 월미만 연체대출금을 보유하고 있는 거래처에 대한 자산중 회수예상가액 초과부분

3) 추정손실은 다음의 1 에 해당하는 자산을 말합니다.

- 경영내용, 재무상태 및 미래현금흐름 등을 감안할 때 채무상환능력의 심각한 악화로 회수불능이 확실하여 손실처리가 불가피한 것으로 판단되는 거래처에 대한 자산중 회수예상가액 초과부분
- 12 월이상 연체대금을 보유하고 있는 거래처에 대한 자산중 회수예상가액 초과부분
- 최종부도 발생, 청산·파산절차 진행 또는 폐업 등의 사유로 채권회수에 심각한 위험이 존재하는 것으로 판단되는 거래처에 대한 자산중 회수예상가액 초과부분

- 파생금융상품거래

통화, 채권, 주식 등 기초자산의 가격에 근거하여 그 가치가 결정되는 금융상품을 매매하거나 이로부터 발생하는 장래의 현금흐름을 교환하기로 하는 거래 및 기타 이를 이용하는 거래입니다.

- 1) 장내거래는 거래소가 정하는 방법 및 기준에 따라 행하여지는 파생금융상품거래입니다.
- 2) 장외거래는 장내거래가 아닌 당사자간의 계약에 의한 파생금융상품거래입니다.
- 3) 헷지거래는 기초자산의 손실을 감소 혹은 제거하기 위한 파생금융상품거래입니다.
- 4) 트레이딩거래는 거래목적이 헷지거래에 해당되지 않는 모든 파생금융상품 거래입니다.

- 지급여력비율

지급여력비율이란 보험계약자에 대한 채무를 안정적으로 확보키 위해 보험종목별 위험도에 따라 보험계약준비금에 더해 보유하여야 할 자산기준에 대한 순자산 비



율을 말하고, 이는 보험회사 재무구조의 건전성을 나타내는 지표이며 다음과 같이 산출합니다.

- 지급여력비율 = (지급여력금액/지급여력기준금액) × 100
- 지급여력금액 : 납입자본금, 자본잉여금, 이익잉여금, 비상위험준비금 등의 합계액에서 미상각신계약비, 무형자산 등의 합계액을 차감한 금액으로 하며, 이는 보험회사가 보유하고 있는 순자산가치를 의미한다. (보험업감독규정 56 조에 의해 산출한다.)
- 지급여력기준금액 : 일반보험과 장기보험의 위험보험에 대한 보험료기준 산출액과 보험금기준 산출액 중 큰 금액의 합계액과 장기보험의 책임준비금(계약자이익배당준비금 및 미상각신계약비 차감)의 4%의 금액의 합산금액으로 하며, 이는 보험종목별 위험도에 따라 보험계약준비금에 더해 보유하여야할 자산기준을 의미한다. (보험업감독규정 57 조 제 2 항에 의해 산출한다.)

- ROA (Return on Assets)

보험회사의 총자산을 사용하여 이익을 어느 정도 올리고 있는가를 나타내는 보험회사의 이익창출능력으로 자산대비수익률이라고도 합니다.

- ROE (Return on Equity)

보험회사에 투자된 자본을 사용하여 이익을 어느 정도 올리고 있는가를 나타내는 보험회사의 이익창출능력으로 자기자본수익률이라고도 합니다.

- 유동성 비율

유동성 비율은 손보사의 지급능력을 표시하는 지표로 그 비율이 높을수록 고객의 인출요구에 대한 지급능력이 높다는 것을 의미합니다.

- 위험가중자산

위험가중자산이란 보유자산의 신용도(예시: 채권발행기관의 신용도, 차주의 신용도 등) 및 자산의 성격별로 예상 손실액을 추정된 것을 말하며, 총자산중 이연자산(신계약비이연액 포함)을 제외한 자산에 대하여 감독원장이 별도로 정하는 기준에 따라 자산별 위험가중치를 부과하여 산출합니다. 통상적으로 위험가중치는 과거 경험율을 기초로 결정됩니다.

<참고> 위험가중자산 산정기준

자산의 분류	위험가중치 기준
1.현·예금	



가. 현금	0%
나. 당좌예금	10%
다. 보통예금	- 제 1 금융권 : 10%, 제 2 금융권 : 50%
라. 정기예금	- 제 1 금융권 : 10%, 제 2 금융권 : 50%
마. 정기적금	- 제 1 금융권 : 10%, 제 2 금융권 : 50%
바. 기타예금	
- 상호부금	- 제 1 금융권 : 10%, 제 2 금융권 : 50%
- 표지어음	- 제 1 금융권 : 10%, 제 2 금융권 : 100%
- 단자어음	50%
- 발행어음	50%
- 보증어음	- 제 1 금융권:20%, 제 2 금융권:50%, 기타:100%
- CD	100%
- CP	100%
- CMA	50%
- MMDA	20%
- RP	- 제 1 금융권 : 20%, 제 2 금융권 : 50%
- 외화예금	10%
- 기타	- 상기 분류에 포함되지 않는 예금은 그 성격 및 운용형태가 가장 유사한 항목의 가중치를 부여하고, 그 이외의 예금은 별도의 지침에 의함
사. 콜론	- 제 1 금융권 : 20%, 제 2 금융권 : 50%
아. 금전신탁	50%
자. 단체퇴직보험예치금	20%
차. 선물거래예치금	20%
2.대출금	- 대손충당금 차감전 기준으로 산출
가. 보험약관대출금	0%
나. 유가증권담보대출금	- 유가증권의 위험가중치 기준에 따라 분류
다. 부동산담보대출금	- 주택 : 50%, 기타 : 100%
라. 신용대출금	100%
마. 어음할인대출금	100%
바. 지급보증대출금	- 정부 또는 한국은행 보증 : 0% - 공공기관 보증 : 10% ·공공기관이라 함은 지방자치단체, 정부투자기관, 특수공공법인, 지방공기업법에 의한 공사를 말함. ·한국산업은행, 한국수출입은행, 중소기업은행, 신용보증기금은 공공기관으로 분류 - 제 1 금융권 보증 : 20% - 제 2 금융권 보증 : 50% - 기타 보증 : 100%



사. 기타	- 상기 분류에 포함되지 않는 예금은 그 성격 및 운용 형태가 가장 유사한 항목의 가중치를 부여하고, 그 이외의 예금은 별도의 지침에 의함
3. 유가증권	- 유가증권평가충당금 차감후 산출
가. 국채	0%
나. 공채	10%
다. 특수채	10%
라. 회사채	- 보증 회사채 · 공공기관 : 10%, 제 1 금융권 : 20% 제 2 금융권 : 50%, 기타 : 100% - 무보증 회사채 : 100%
마. 주식	50%
바. 수익증권	- 개발신탁 : 20%, 공사채형 : 50% 주식형 : 50%, 기타 : 100%
사. 출자금	100%
아. 해외유가증권	
(1) 해외주식	100%
(2) 해외채권	- 우리나라 정부 및 한국은행이 발행 또는 보증, OECD 국(한국 제외) 정부 및 중앙은행이 발행 또는 보증 : 0% - 국내 공공기관이 발행 또는 보증, OECD 국(한국 제외)의 공공부문이 발행 또는 보증, OECD 국을 제외한 정부 및 중앙은행이 발행 또는 보증 : 10% - 국내 제 1 금융권이 보증, OECD 국(한국제외)의 은행이 발행 또는 보증, OECD 국을 제외한 국가의 공공부문이 발행 또는 보증 : 20% - 국내 제 2 금융권이 보증 : 50% - 상기 이외의 해외채권 및 위 분류대상중 국제신용평가 기관(Standard & Pooors 社와 Moody's 社를 말함)으로부터 투자부적격 판정을 받은 채권(우리나라 정부와 한국은행 및 국내 공공기관이 발행 또는 보증하거나 국내 금융 기관이 보증한 채권은 제외) : 100%
(3) 기타 해외유가증권	100%
자. 관계회사유가증권	
(1) 관계회사주식	50%
(2) 관계회사채권	50%

- 유가증권평가손익

유가증권 평가손익은 회계결산일 현재 보유하고 있는 유가증권의 장부가와 당해 회계연도말의 시가 또는 순자산가액과의 차이를 의미합니다.

\* 장부가는 총회 결산승인후의 수정장부가를 의미합니다.

- 특별계정

특별계정은 보험업법 제 19 조의 2 에서 정하고 있는 특별계정과 동일한 개념으로, 일반계정과 구분 운용 및 회계처리하기 위하여 설정하는 계정을 말합니다. 보험업회계처리준칙에서는 구분계정으로 표기됩니다.

- 특수관계회사

특수관계회사라 함은 보험업감독규정 별표 6 에서 정하는 특수관계자 중 동일인과 그 친족이 임원의 과반수 이상이거나 출연금의 50%이상을 출연하였거나 그 중 1 인이 설립자로 되어 있는 비영리법인·조합·단체를 말합니다.

- 신용평가등급

신용평가 전문기관에서 정한 등급을 의미하며, 평가등급으로는 채무의 상환능력을 평가한 장·단기신용등급 등이 있습니다. 장기신용등급은 장기 채무 상환능력 및 상환불능 위험, 투자자에 법적인 보호정도 등을 나타내는 것이며, 단기신용등급은 1년미만 단기채무 상환능력 및 상환불능 위험 등을 나타냅니다. 각 신용평가기관별로 신용등급 체계는 다르게 표현될 수 있습니다.



[별첨 : 재무제표 및 감사보고서]