

## Comunicado de imprensa

### Os prêmios de seguro global tiveram aumento em 2016 e o panorama geral de crescimento continua positivo, segundo o mais recente estudo *sigma* do Swiss Re Institute

- Os prêmios de seguro global aumentaram em até 3,1% em 2016, uma redução em comparação com os 4,3% em 2015.
- O crescimento dos prêmios de seguros de vida foi reduzido para 2,5% e o de não vida para 3,7% em 2016, devido ao fraco desempenho nos mercados avançados.
- Houve enfraquecimento na rentabilidade nos setores de vida e não vida em meio a taxas de juros baixas e a forte concorrência.
- Prêmios de seguros de vida e não vida na China tiveram forte crescimento, contudo, vários outros mercados emergentes permaneceram em desaceleração.
- Os mercados emergentes continuam promovendo o crescimento global dos prêmios; uma atividade mais robusta nas economias avançadas deve impulsionar o setor de não vida.
- Um capítulo especial afirma que a distribuição digital em seguros está crescendo, porém, o papel dos agentes e corretores continuará a ser importante.

Zurique, 5 de julho de 2017 – Os prêmios de seguros globais aumentaram em até 3,1% em termos reais em 2016<sup>1</sup>, um resultado razoavelmente sólido em um ambiente de crescimento econômico global moderado, segundo o mais recente relatório *sigma* do Swiss Re Institute.<sup>1</sup> A causa principal da evolução mais fraca dos prêmios globais em comparação com 2015 foi o resultado das economias avançadas; contudo, o crescimento em vários mercados emergentes, excluindo a China, também desacelerou. O crescimento global dos prêmios de seguros de vida desacelerou para 2,5% em 2016, de 4,4% em 2015, pois os prêmios nos mercados avançados sofreram retração, enquanto os prêmios de seguros de vida em regiões emergentes cresceram mais do que o dobro da média de longo prazo. No âmbito de não vida, os prêmios globais cresceram 3,7% em 2016, refletindo uma expansão relativamente consistente entre os países emergentes e outro desempenho excepcional na China.

Relações públicas, Zurique  
Telefone +41 43 285 7171


Daniel Staib, Zurique  
Telefone +41 43 285 8136

Mahesh H. Puttaiah  
Telefone + 91 80 4900 2127

Kurt Karl, Armonk  
Telefone +1 914 828 8686

Swiss Re Ltd  
. Mythenquai 50/60  
P.O. Box  
CH-8022 Zurique

Telefone +41 43 285 2121  
Fax +41 43 285 2999

[www.swissre.com](http://www.swissre.com)  
 @SwissRe

---

<sup>1</sup> Todos os números de crescimento são em termos reais, isto é, ajustados à inflação local, salvo em indicação contrária.

Os mercados emergentes provavelmente alimentarão a melhoria nos prêmios de seguros de vida nos próximos anos, com a China e a Índia entre os principais motores de crescimento. Espera-se que o crescimento de prêmios em não vida continue moderado, com a atividade econômica mais forte nos mercados avançados.

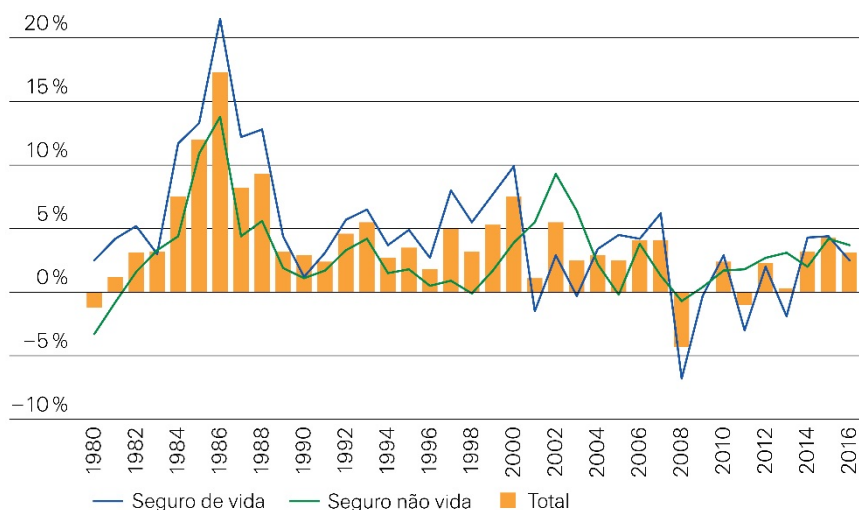
Os prêmios de seguros diretos totais emitidos aumentaram em até 3,1% em termos reais em 2016, uma redução em comparação com o crescimento de 4,3% em 2015. O aumento, de apenas 2,5%, ligeiramente mais fraco do que em 2015, ocorreu apesar do crescimento econômico global, um importante impulsionador da demanda por seguros. Em termos nominais em USD, os prêmios de seguros globais foram superiores a 2,9%. O crescimento nominal foi inferior ao real devido às depreciações cambiais, especialmente no Reino Unido e em alguns mercados emergentes.

#### O crescimento da China continua sólido nos setores de vida e não vida.

Os prêmios de seguros de vida diretos globais totalizaram USD 2,617 bilhões em 2016, superiores a 2,5% em termos reais. Esse número foi menor do que a expansão de 4,4% em 2015, mas ainda está acima da média de 10 anos, com crescimento de 1,1%. Os mercados emergentes continuaram a ser a fonte principal de crescimento global, com prêmios de até 17%, mais do que o dobro da média de 10 anos de 8,4% e principalmente impulsionado pelo rápido crescimento chinês. “O setor de vida na China está crescendo muito rapidamente”, afirmou Kurt Karl, economista-chefe da Swiss Re. “As vendas de produtos de vida tradicionais foram bastante fortes em 2016, beneficiando-se da liberalização adicional de taxas de juros e de esforços governamentais para incentivar o crescimento de produtos de proteção”.

**Figure 1:** Crescimento global do segmento premium real direto, 1980–2016.

(Clique gráfico para chegar ao *sigma explorer*)



Fonte: Swiss Re Institute.

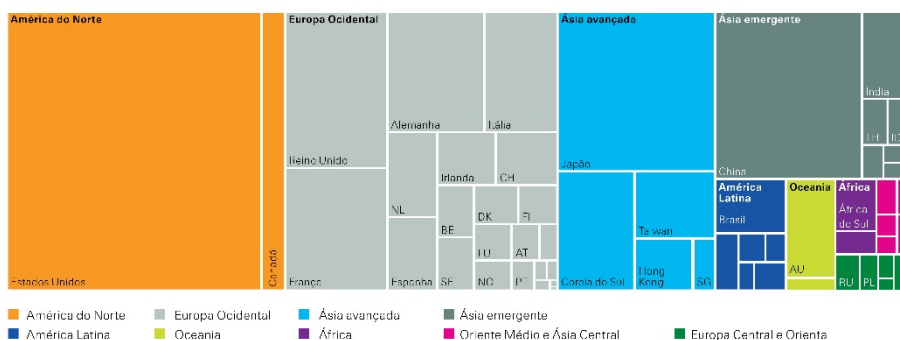
Fora a China, o crescimento geral dos prêmios de seguros de vida em mercados emergentes foi significativamente menor, porém, ainda com um favorável 5,7%, impulsionado por ganhos na Índia, Indonésia e Vietnã. Um cenário diferente ocorreu nos mercados avançados, onde os prêmios tiveram retração em até 0,5% em 2016, ampliando um período de estagnação de 10 anos na evolução dos prêmios.

Em não vida, os prêmios globais aumentaram em até 3,7% em 2016, uma redução em comparação ao ganho de 4,2% em 2015, porém maior que a média de 10 anos de 2,0%. Novamente, o crescimento dos prêmios nos mercados emergentes foi sólido, 9,6%, acima da média de 10 anos de 8,3%. No entanto, o resultado dos mercados emergentes foi sensivelmente impulsionado pela China, onde os prêmios de não vida foram superiores a 20%. Uma alta na demanda por seguro saúde e uma demanda sustentada, mas em desaceleração, em seguro automotivo formaram a base dos prêmios de não vida na China. Com exceção da China, os prêmios de mercados emergentes em geral tiveram crescimento máximo de 1,7%. O crescimento nos prêmios de não vida nos mercados avançados desacelerou para 2,3% em 2016 (2015: 3,3%), mas ficou bem acima da média de 10 anos de 1,0%. Houve desaceleração no crescimento das principais regiões avançadas (exceto Oceania), devido ao menor crescimento econômico e taxas mais baixas.

### A China é o terceiro mercado mundial em seguros

Em 2000, a China era o 16º maior mercado globalmente em termos de prêmios de seguros emitidos totais. Até 2016, foi o terceiro maior mercado, com USD 466 bilhões em prêmios totais, e quase alcançou o segundo maior mercado, o Japão (USD 471 bilhões), mas ainda é muito menor do que os EUA (USD 1,75 trilhão). O *infográfico interativo abaixo* acompanha o desenvolvimento da China até sua posição de 3º lugar mundial, que é mantida desde 2015.

Figure 2: Volumes totais de prêmios por região, 2016. (Clique gráfico para chegar ao *sigma explorer*)



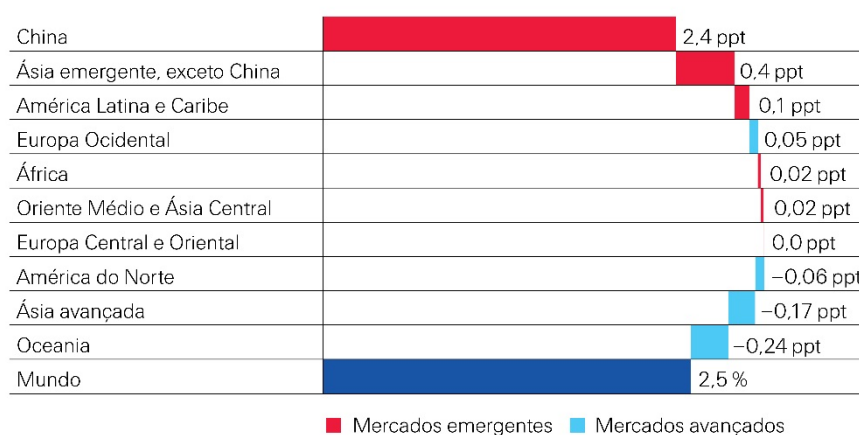
AT – Áustria, AU – Austrália, BE – Bélgica, CH – Suíça, DK – Dinamarca, FI – Finlândia, ID – Indonésia, NI – Países Baixos, NO – Noruega, LU – Luxemburgo, PL – Polónia, PT – Portugal, RU – Rússia, SE – Suécia, SG – Singapura, TH – Tailândia

Fonte: Swiss Re Institute.

Em seguro de vida, a China foi a fonte mais importante de crescimento de prêmios em 2016. Ela contribuiu com 2,4 pontos percentuais (pp) do crescimento global de 2,5% nos prêmios do setor no ano passado.

Todos os demais mercados combinados foram responsáveis pelos 0,1 pp restantes (ver Figura 3). Em não vida, as contribuições regionais/nacionais foram mais equilibradas. Por exemplo, apesar de taxas de crescimento de prêmios muito mais robustas na China em 2016, os mercados avançados continuaram a ser protagonistas no mercado global. Juntos, a América do Norte e a Europa Ocidental contribuíram com 1,8 pp do crescimento de 3,7% no setor global, e a China com 1,7 pp.

**Figure 3:** Contribuição para o crescimento real de prêmios de seguro de vida por região, 2016.



Fonte: Swiss Re Institute.

### As baixas taxas de juros continuam a pressionar os lucros

Com taxas de juros ainda baixas, a rentabilidade no setor de seguros continua sob pressão e o retorno sobre ações (ROE, Return on Equity) caiu em ambos os setores em 2016. Em vida, o crescimento moderado dos prêmios em vários mercados também limitou a rentabilidade, enquanto o setor de não vida foi mais afetado pelos resultados inferiores de subscrição. Nos EUA, o setor de não vida sofreu sua primeira perda em subscrição em quatro anos, impulsionado por perdas de catástrofes e menores liberações de reservas de perdas do ano anterior. No entanto, apesar da pressão sobre os lucros, tanto os setores de seguros de vida como de não vida continuam bem capitalizados.

### O crescimento dos prêmios provavelmente melhorará, mas os lucros continuarão sob pressão

Espera-se que o crescimento dos prêmios globais de seguro de vida seja melhor nos próximos anos, impulsionado principalmente pelos mercados emergentes, em especial a China e a Índia. Os mercados avançados também devem crescer, mas de forma moderada. Embora a expectativa é de que a América do Norte supere o desempenho da Europa Ocidental, o provável crescimento será maior na Ásia. Espera-se que o crescimento em não vida global continue moderado, com as economias avançadas proporcionando uma atividade mais forte. A expectativa é de que o crescimento dos prêmios na América do Norte e na Ásia seja melhor, contudo, continue estável na Europa Ocidental e na Oceania.

Provavelmente, os mercados emergentes crescerão de forma robusta, mas em um ritmo mais lento do que no passado recente. Haverá um crescimento saudável na China e em menor escala na Índia.

Gerenciar negócios de poupanças preexistentes com garantias incorporadas continuará a ser um importante desafio para a rentabilidade de seguradoras de vida nos próximos anos. Taxas de juros historicamente baixas provavelmente continuarão e limitarão a capacidade de oferta de produtos de poupança atrativos para impulsionar novos negócios. As seguradoras de vida continuarão a reorientar seus modelos de negócios e mudarão o foco de poupanças tradicionais para produtos de proteção da vida, mas isso acontecerá um pouco antes de essas medidas terem um impacto. A expectativa é de que a rentabilidade de seguradoras de não vida continue pressionada, considerando os retornos sobre investimentos ainda baixos e enquanto os resultados de subscrição forem impactados pela continuação das condições de fraqueza do mercado e de definhamento nas liberações de reservas.

#### **A distribuição digital continua a crescer; os intermediários estão aqui para ficar**

Este *sigma* inclui um capítulo especial sobre a evolução na distribuição digital em seguros. Houve uma proliferação nos canais de distribuição digitais em alguns mercados nos últimos anos. Ao mesmo tempo, a participação de companhias seguradoras tradicionalmente intermediadas continua dominante globalmente. A digitalização da distribuição de seguros continuará, mas o ritmo da mudança irá variar entre os mercados. Ao final, os canais digitais serão utilizados ao longo do processo de distribuição, da coleta de informações à conclusão da compra e no serviço de pós-venda. Contudo, nem todas as transações de seguros irão migrar para o ambiente online, e os intermediários continuarão a ter um importante papel.

## Notas para os editores

### Swiss Re

O Grupo Swiss Re é líder no fornecimento por atacado de resseguro, seguro e outras formas baseadas em seguro de transferência de risco. Negociando de forma direta e também por meio de corretores, sua base global de clientes consiste em companhias seguradoras, corporações de médio a grande porte e clientes do setor público. De produtos padronizados a coberturas customizadas em todas as linhas de negócios, a Swiss Re coloca à disposição sua solidez financeira, sua experiência e poder de inovação para permitir que riscos sejam tomados, condição imprescindível ao progresso empresarial e social. Fundada em 1863 em Zurique, na Suíça, a Swiss Re atende a clientes por meio de uma rede de aproximadamente 80 escritórios localizados ao redor do mundo e possui a classificação "AA-" pela Standard & Poor's, "Aa3" pela Moody's e "A+" pela A.M. Best. Ações nominativas no holding Swiss Re Group, Swiss Re Ltd. são registradas em conformidade com a International Reporting Standard na SIX Swiss Exchange e são negociadas sob o símbolo SREN. Para obter mais informações sobre o Grupo Swiss Re, acesse: [www.swissre.com](http://www.swissre.com) ou siga-nos no Twitter [@SwissRe](https://twitter.com/SwissRe).

### Como acessar os dados do sigma:

Os dados do estudo podem ser acessados e visualizados em [www.sigma-explorer.com](http://www.sigma-explorer.com). Este aplicativo móvel para a Web permite aos usuários criar gráficos, compartilhá-los por mídias sociais e exportá-los como arquivos gráficos padrão.

### Como solicitar este estudo *sigma*:

As versões em inglês, alemão, francês e espanhol do *sigma* N.º 3/2017, "*World insurance in 2016: the China growth engine steams ahead*" (Seguros no mundo em 2016: o crescimento da China segue acelerado, em tradução livre) estão disponíveis eletronicamente no site da Swiss Re: [www.swissre.com/sigma](http://www.swissre.com/sigma)

Atualmente, estão disponíveis as edições impressas do *sigma* N.º 3/2017 em inglês, alemão, francês e espanhol. As versões impressas em chinês e japonês estarão disponíveis em breve. Envie sua solicitação, com seu endereço completo, para [sigma@swissre.com](mailto:sigma@swissre.com)