



Swiss Re's Art Collection in Seoul

Why we collect art

Why would a global re/insurer like Swiss Re ever engage in art, build a prominent collection and even commission art projects? Re/insurance is first and foremost about enabling risk, encouraging progress and making societies more resilient. That is how economies can develop, how entrepreneurs can thrive, how knowledge is built. Swiss Re is acknowledged for its thought leadership and is one of the most admired companies in its industry. It has a long tradition, a strong identity and extremely loyal employees.

Re/insurance products and services, however, are complex, intangible and require explanation. That is one of the reasons why Swiss Re has always engaged in art and architecture. Both help project the company's ability to face the unknown, to deal with future challenges but more importantly, they help create an emotional profile.

Art and architecture express the core values of the company, support its brand recognition, establish a link to society and offer great identification for employees around the world. Moreover, clients and other stakeholder benefit from the experience of the unique atmosphere and quality of Swiss Re's workplaces and its iconic buildings.

But there is more to it. While art and architecture have become an important visual expression of the company's identity, they also underpin Swiss Re's commitment to offering a stimulating work environment and to bringing cultural responsibility to life – every day.

Art at Swiss Re

The art at Swiss Re's Seoul office

Contemporary art made in Korea, and by Korean artists working elsewhere in the world, is incredibly diverse. Within this diversity, some interesting commonalities emerge. One of these is a deep sensitivity to materials. The artists whose work is installed in the Swiss Re Seoul office employ a range of materials including oils and acrylics, mulberry paper, acrylic mirror, even brass bells. The artists approach these materials with both an understanding of tradition and an eye for invention.

Another common thread is the artists' unique relationship to colour. Many of the artworks proposed for Swiss Re Seoul are striking for their rich, evocative colour. These works beautifully combine texture and tone to create strong, yet sensitive explorations of nature, humanity and abstraction.

Korean contemporary art has been celebrated and collected around the world for some time. The artists included in the Swiss Re Seoul offices, from those

with established global reputations to those at earlier stages of their careers, all demonstrate a high level of quality and execution in their work and all contribute to one of the central themes of the Swiss Re collection: connecting with the local, regional and global.

The Swiss Re art collection is highly regarded for the quality and calibre of its artworks and artists, its strong spirit of adventure, and its communicative power for staff, clients and visitors. We believe the artworks displayed in Seoul complement and advance the vision and purpose of the Swiss Re collection, whilst bringing vibrancy and diversity to the Seoul offices.

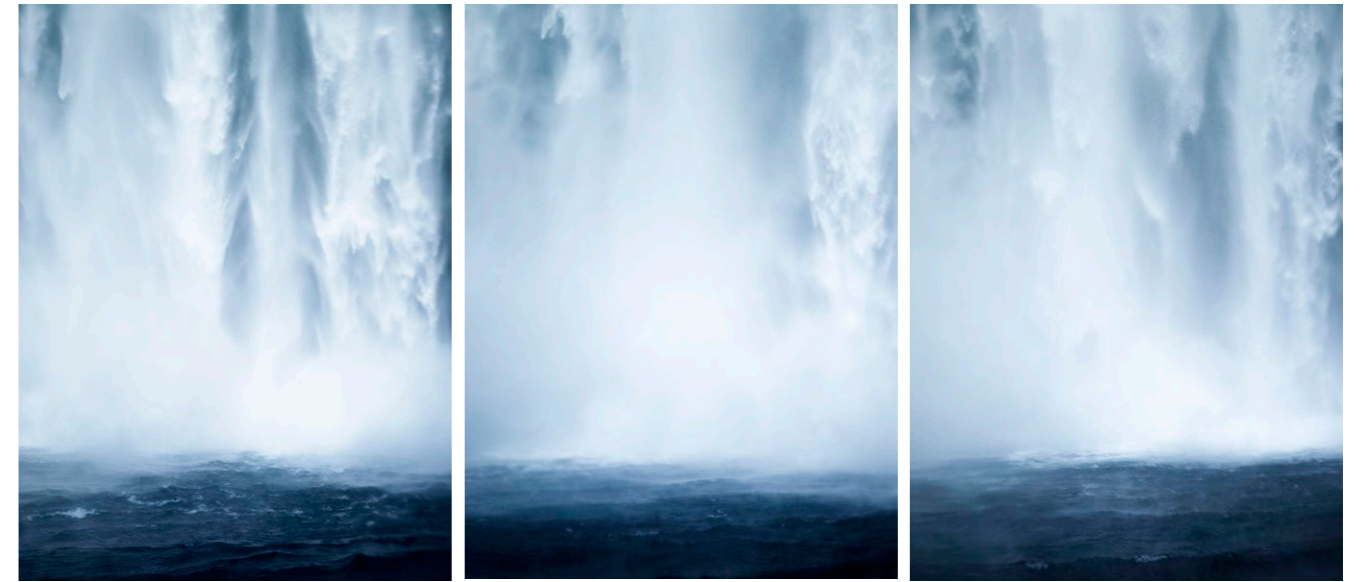
Mark Hughes

Art Consultant, Seoul

Boomoon

*1955 in Daegu, South Korea
Lives and works in Seoul and Sokcho

Boomoon has been creating large-format photographs of sublime landscape scenes since the 1980s, and approaches his work as a tool for self-reflection. Human figures are absent from his images, the focus instead on a sense of being immersed in boundless nature. In *Waterfall #7 (Triptych)*, a dense curtain of whitewater creates a turbulent horizon line as it cascades into a still pool below. These three silent images, moments captured from a relentless continuum, conjure the deafening roar of this deluge. The images are tightly cropped, without a contextualising reference (a tree, or a boat) to provide a sense of scale. Boomoon presents nature in all its sublime majesty and humbling power.



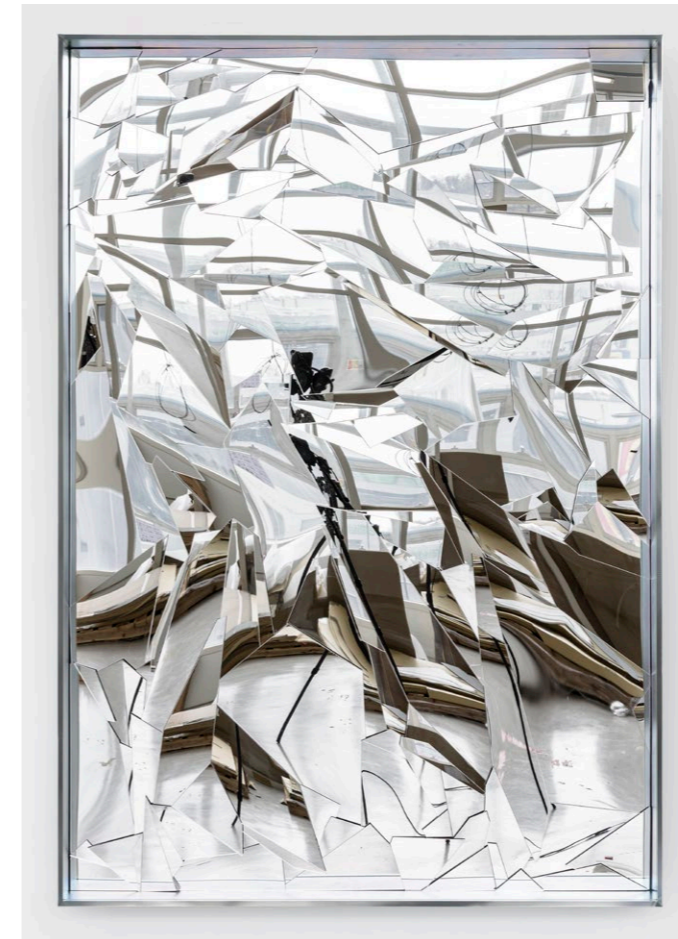
Waterfall #7 (Triptych), 2008

Pigment Print, 133 x 106 cm (each panel), Edition 4 of 6

Lee Bul

*1964 in Seoul, South Korea
Lives and works in Seoul

Lee Bul works across a wide range of media – drawing, sculpture, painting, performance, installation, and video – to explore human interaction with buildings, cities and utopian ideals. In *Civitas Solis III10*, our bodies and environments are warped and fragmented through a collage of mirrored material. This provides new and unusual perspectives on ourselves, and our relationship with surrounding spaces. In one sense carries a serious message, asking us to reconsider our understanding of ourselves in the world. In another sense *Civitas Solis III10* it is lighthearted, drawing on carnival tricks of fun-house mirroring: a momentary disorientation that turns the world inside out and upside down.



Civitas Solis III10, 2015

Acrylic mirror, plywood, galvanizing on nickel-plated aluminium frame, 162 x 112 x 14.5 cm

Minjung Kim

*1962 in Gwangju, South Korea

Lives and works in France and New York City, USA

Minjung Kim has lived and worked abroad for most of her adult life, but her work remains imbued with a distinctly Korean sensibility. Kim uses traditional Hanji (mulberry) paper and ink, and adopts a meditative, repetitive approach to art making that involves burning and layering the delicate paper. The layers of paper lend *The Street* depth, while the deckled edges retain a sense of delicacy. Overlapping circles of brightly-coloured paper could be the haloes of a fireworks display, a spray of abundant blooms or a crowd of umbrellas seen from above. The bold colours and repeated circular forms create a sense of warmth, optimism and flow.



The Street, 2010

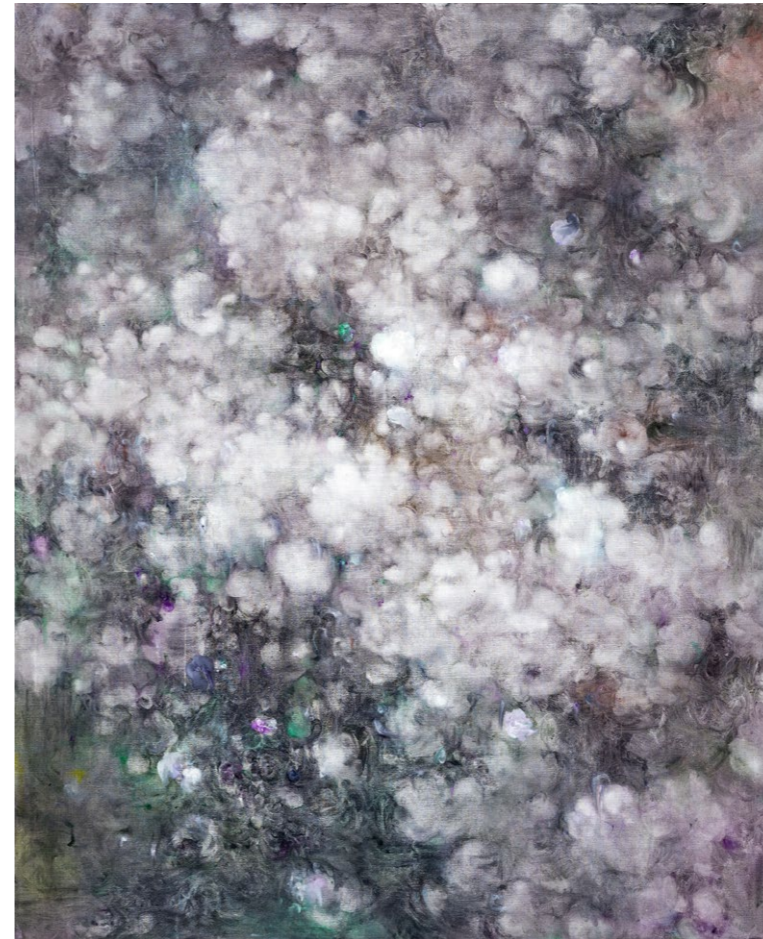
Mixed media on mulberry Hanji paper, 123 x 166 cm

Yun-Hee Toh

*1961 in Seoul, South Korea

Lives and works in Seoul and Berlin, Germany

Yun-Hee Toh finds beauty in the cycles of nature. Through slow observation and contemplation, she seeks to convey beauty and rhythm below the surface of things. In earlier work Toh explored the beauty of plant life on a molecular level, but in recent years has adopted a more abstract approach. Abstraction provides an opportunity for the viewer to develop their own vision and understanding of the work. Individual interpretations of *Untitled (YHT_NB_1610)* could yield visions of smoke, cotton or clouds, or even an aerial view of a strange landscape. Toh's sensitive application of paint allows for multiple perspectives, rhythms and patterns to emerge.



Untitled (YHT_NB_1610), 2016

Oil on canvas, 160 x 130 cm

© 2016, Yun-Hee Toh

Clemens Krauss

*1979 in Graz, Austria
Lives and works in Berlin, Germany

Clemens Krauss makes dynamic paintings of crowds and individual figures, often viewed from above. He uses paint in a sculptural manner, applying thick, textural daubs against contrasting flat backgrounds. Krauss is an accredited doctor and psychoanalyst, and his paintings are often studies of human experiences and vulnerabilities. *Before Sunset* was painted while Krauss was on residency at Wooyoungmi Artspace, Seoul in 2012. In this work, paint becomes evidence of an active process, and upon close inspection, hints of blue and red appear through the grey matter. At times Krauss concealed as much as he reveals, hinting at human complexity hidden beneath the surface.



Before Sunset, 2012

Oil on canvas, 140 x 90 cm

Myoung Ho Lee

*1975 in South Korea
Lives and works in Seoul

In Myoung Ho Lee's series *Trees...*, individual trees are singled out and separated from their surrounding environment with a white canvas backdrop. This highlights the texture, colour and form of branches, leaves and flowers, bringing an individual tree into sharp relief. It also turns the natural world into something foreign and unreal, like a film set or a painting. Lee selects his subjects carefully, observing a tree over four seasons before the decisive photograph is made. In *Tree...#7*, two trees in a field are singled out for white backdrops, and the rest of the landscape recedes into the periphery. Through Lee's work, we become aware of how focusing on one aspect of an image or situation can completely change how we understand it.



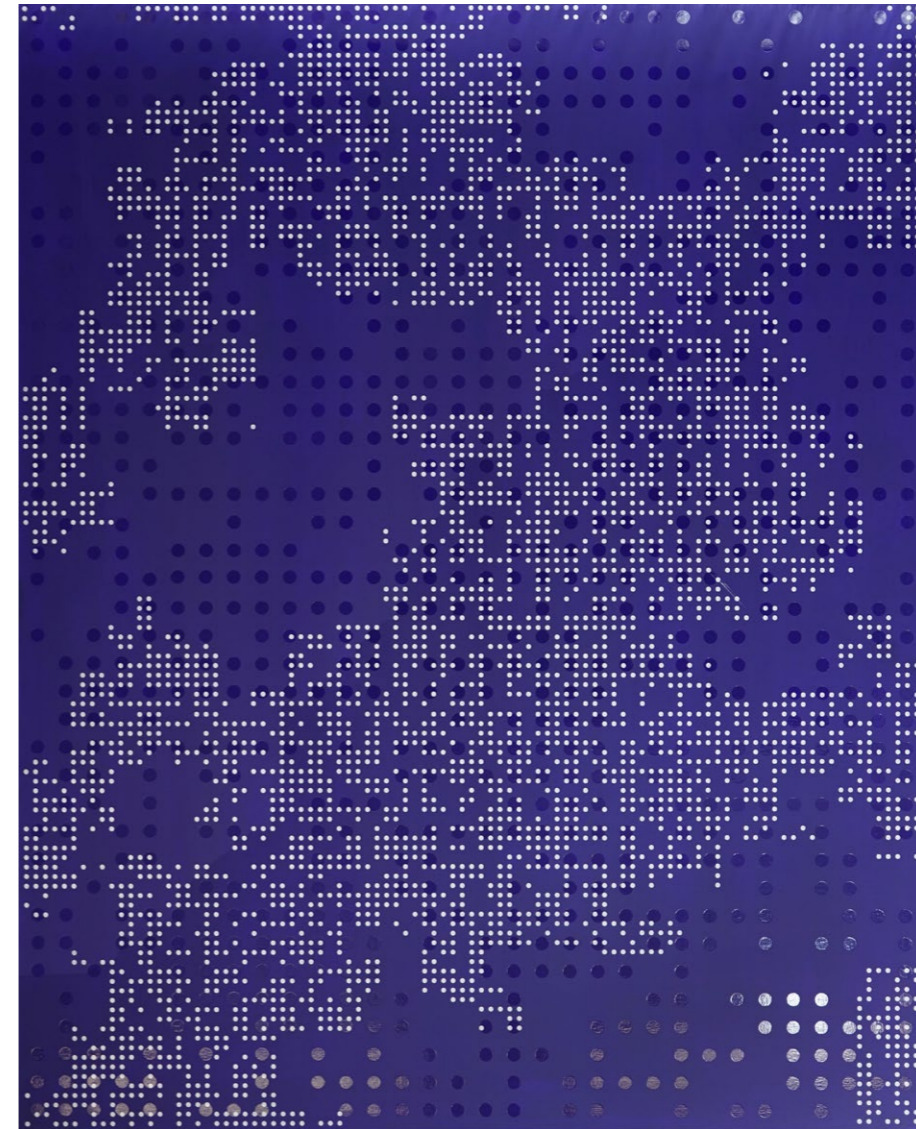
Tree...#7, 2014

From the series *Tree...*, Archival Inkjet Print, 80 x 206.5 cm,
Artist Proof 3/3 (from an edition of 6 + 3AP)

Jong Kyu Park

*1966 in Daegu, South Korea
Lives and works in Daegu

J. Park is a multi-disciplinary artist who works across painting, sculpture, photography, video and installation. In *Maze of Onlookers*, Park seamlessly combines elements of digital technology, meditative abstract painting and chance. The composition is determined by a pixelated computer printout which acts as a stencil. The resulting constellation of dark and light dots and negative space alludes to many possible languages. The dots and gaps could be Morse Code, braille or binary, while the overall image read as an interstellar map or a piece of internal computer hardware. *Maze of Onlookers* is suggestive of locations and languages of the future, yet to be decoded.



Maze of Onlookers, 2016

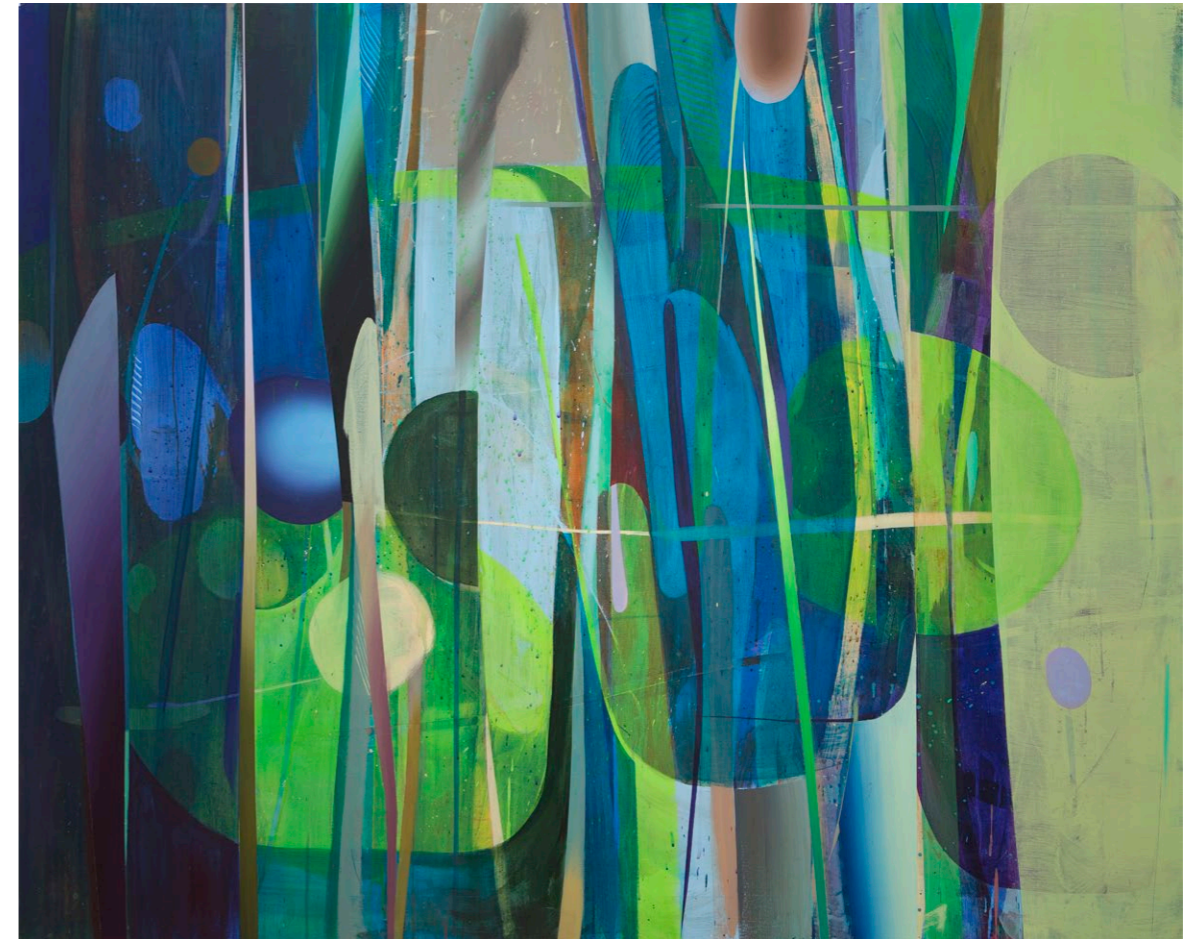
Acrylic on canvas, 162.2 x 130.3 cm

© 2016, Jong Kyu Park

Nakhee Sung

*1971 in Seoul, South Korea
Lives and works in Seoul

Nakhee Sung's colourful wall drawings, paintings on canvas and works on paper are playful and expressionistic, with compositions arising spontaneously. Dots, drips, scribbles, brushstrokes and organic shapes form a personal language that is flowing and rhythmic. The layered lines and curves of *Amplitude 2* appear to be measuring an unheard frequency: a soundtrack, speech or heartbeat traced in waves and spikes of colour across the canvas. These forms shift between organic and linear, creating a sense of order within the freedom of the composition.



Amplitude 2, 2017

Acrylic on canvas 130 x 162 cm

© 2017, Nakhee Sung

Jinhan Lee

*1982 in Seoul, South Korea
Lives and works in London

The paintings of JinHan Lee hover between landscape and abstraction, straddling Eastern and Western traditions. *Under the Tree* is part of a series of paintings that was influenced by the novel *Private Lives of Plants* by Seung-u Lee: the story of two trees attempting to communicate across time and space. In *Under the Tree*, branches and sprigs encircle the edges of the canvas, creating a sense of enclosure and protection. The tree is painted as a giver of shelter, protection or privacy. Lee paints in dense layers with thick textures and metallic pigments, but *Under the Tree* retains a feeling of lightness and joy. The bright yellow that dominates the centre of the canvas could suggest the sun's illumination or the colours of autumn leaves.



Under the Tree, 2017

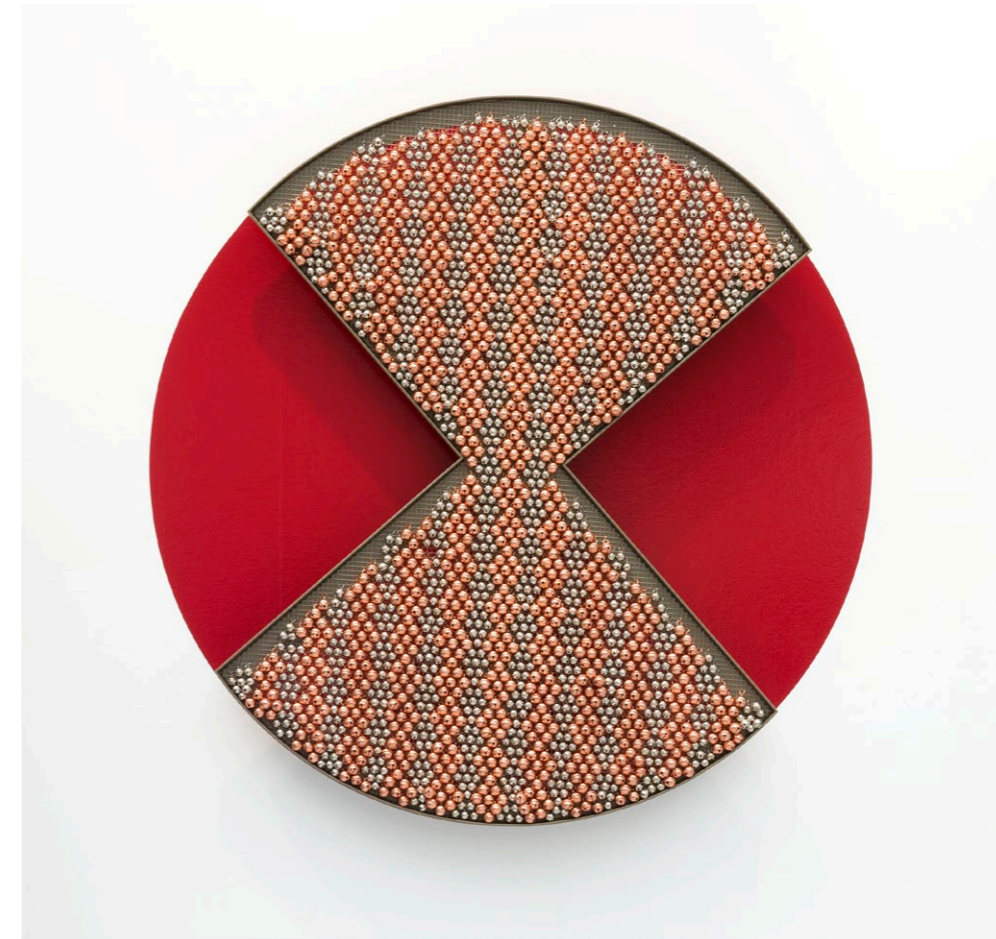
Oil on linen 180 x 140 cm

© 2017, Jinhan Lee

Haegue Yang

*1971 in Seoul, South Korea
Lives and works in Berlin

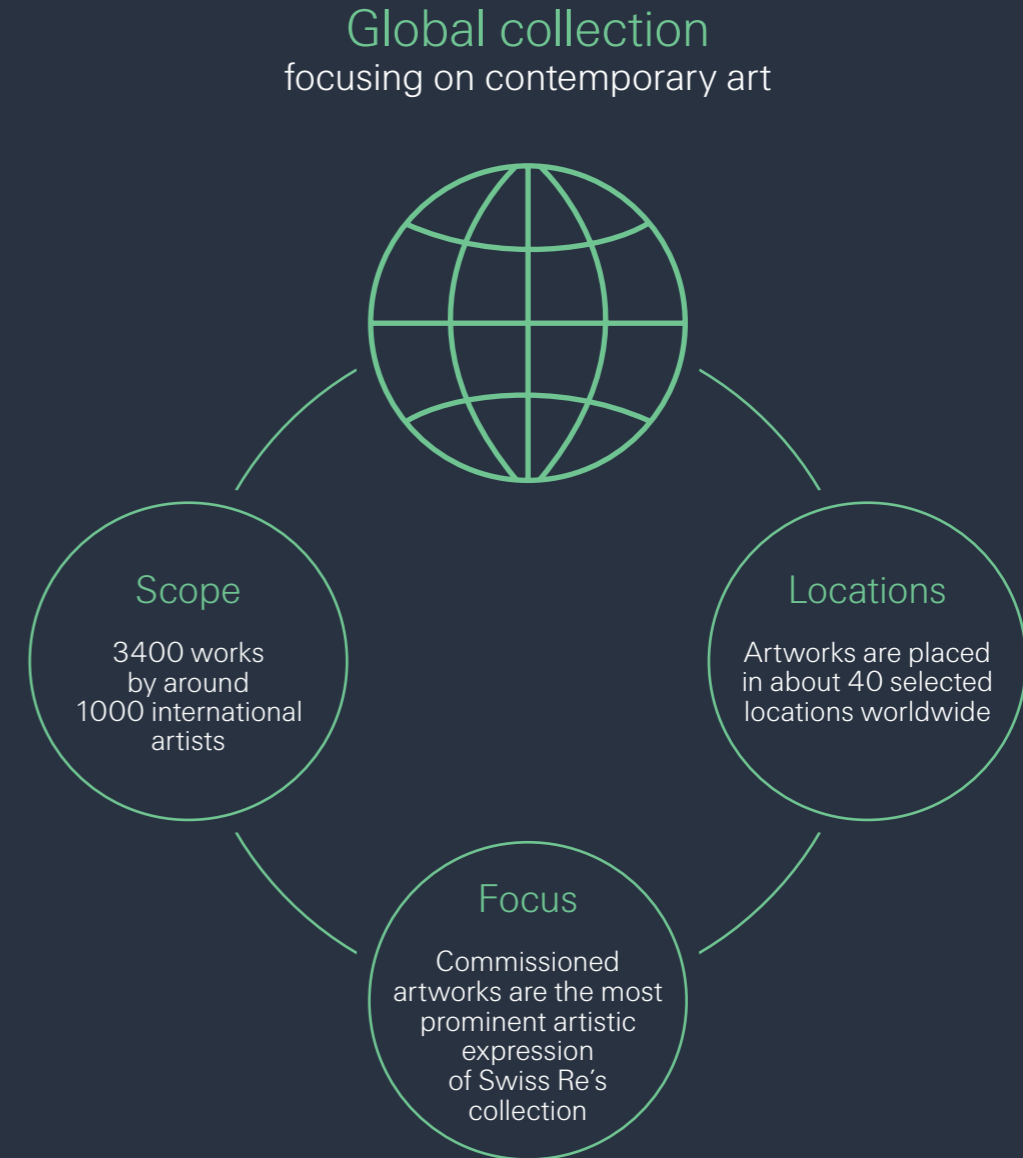
Haegue Yang combines industrial fabrication techniques with traditional hands-on skills to create sculptures, installations, collages and theatre pieces. She is known for creating sensory experiences that include scent, sound, light and touch, and *Sonic Rotating Geometry* invites interaction. When spun by a human hand, the sculpture changes from a static, geometric object into a blurred rotating spectacle of sound and colour. The celebratory and playful tinkling of bells fills the room as angular lines dissolve into spinning circles. Participation is the key to fulfilling the potential of *Sonic Rotating Geometry*, transforming it from a static object into a multisensory experience.




Sonic Rotating Geometry Type D – Copper and Nickel Plated #51, 2015

Steel sheet, powder coating, ball bearings, metal grid, copper plated bells, nickel plated bells, metal rings, 100 x 78 x 8 cm

Facts & Figures on Swiss Re's Art Collection





Swiss Reinsurance Company Ltd
Mythenquai 50/60
P.O. Box
8022 Zurich
Switzerland

Telephone +41 43 285 2121
www.swissre.com



Swiss Re's Art Collection in Seoul

우리는 왜 예술을 수집하는가.

스위스 리(Swiss Re)와 같은 세계 제일의 글로벌 재보험사가 왜 예술에 관심을 기울이고 저명한 예술가들의 작품을 수집하며 심지어는 아트 프로젝트 까지도 위탁하여 진행하는 것일까요? 보험, 또는 재보험이란, 위험을 가능케하고 발전을 장려하여 사회의 탄력성을 높이는 것에 큰 기여를 합니다. 그리고 이것은 곧 경제가 발전하고 기업이 번성하여 지식을 축적할 수 있는 방법과도 같습니다. 스위스 리는 시대를 한 발 앞서는 통찰력의 리더이자, 재보험사로서 세계의 주목과 존경을 받고 있습니다. 오랜 전통과 짙은 정체성, 그리고 매우 충실한 임직원들은 그들을 더욱 더 견고하게 만들어 가고 있습니다.

재보험 상품과 서비스는 복잡하고 무형이며 설명이 필요합니다. 그리고 이것이 바로 스위스 리가 예술과 건축에 관여하는 이유가 됩니다. 이 둘은 미래의 문제를 다루기 위해 아직 다가오지 않은 미지의 문제를 해결할 수 있는 능력을 기르고 있는데, 보다 더 중요한 것은 이 둘 모두 감정적인 형태를 지니며 대화를 촉진한다는 데에

핵심이 있다는 것입니다. 예술과 건축은 기업의 중심 가치를 표현하고 브랜드의 인지도를 높이며 사회와의 연결고리를 구축합니다. 그리고 훌륭한 예술 작품은 전 세계의 직원들에게 하나의 얼굴로서 인식되기도 합니다. 또한 스위스 리를 찾은 고객 및 관계자들은 상징적인 건축물과 예술 작품의 경험을 통해 스위스 재계의 고유한 분위기와 수준 높은 품질을 얻어가게 될 것입니다.

그러나 여기에서 그치지 않습니다. 예술과 건축은 기업의 정체성에 있어서 중요한 시각적 표현수단이 되기도 하지만, 우수한 근무 환경을 제공하고 일상에 다채로움을 가져다 줄 수 있도록 격려한다는 스위스 리의 약속이 이 모든 것을 뒷받침하고 있습니다.

Swiss Re 의 예술

스위스 리 스위스 리 서울, 아트 컬렉션

한국의 현대미술, 그리고 세계의 각지에서 활동하는 한국 작가들의 작품은 매우 다양하게 나타나지만 이러한 다양성 안에서 몇 가지의 흥미로운 공통점이 드러납니다. 그 중 하나가 바로 재료에 대한 깊은 감도입니다. 스위스 리(Swiss Re) 서울 오피스에 설치되는 작가들의 작품 또한 유화, 아크릴, 한지, 아크릴 거울, 심지어는 황동으로 도금한 종 등의 다양한 재료가 사용되었습니다. 이처럼 예술가들은 전통에 대한 이해와 창조에 대한 시선으로 이러한 재료에 접근합니다.

또 다른 공통점은 아티스트와 작품 속 색감과의 독특한 관계입니다. 스위스 리 서울 사옥을 위해 고안된 많은 작품들 또한 풍부하고 인상적인 색채로 주목을 받고 있습니다. 작품들은 질감과 톤을 아름답게 결합하여 강력하면서도 섬세한 자연, 그리고 인류와 추상적 세계를 탐험하게 합니다.

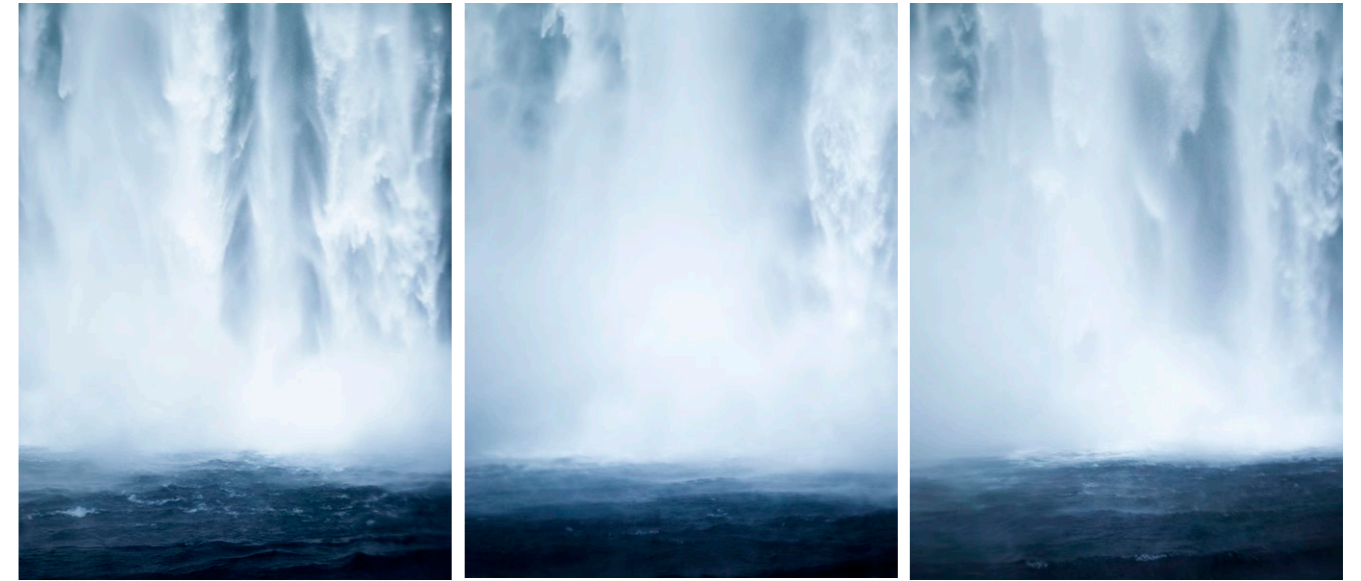
한국 현대미술은 한동안 세계 곳곳에서 각광받고 수집되어 왔습니다. 스위스 리 서울 사옥에 수장되는 작품의 작가들은 세계적인 명성을 쌓은 작가부터, 신진작가들 까지도 포함되어 모두가 수준 높은 실력과 작품성을 보여주고 있습니다. 그리고 이들은 모두 ‘장소성과 지역성(local and regional)’, 그리고 ‘세계(global)’를 연결한다는 스위스 리의 중심 주제와 맞닿아 있습니다. 스위스 리의 컬렉션은 우수한 작품과 작가, 강한 모험 정신으로 높이 평가되며 직원과 고객 간의 상호 소통의 힘으로써 작용합니다. 서울에 전시된 작품들이 스위스 리 컬렉션의 비전과 목적을 한 발 더 발전시키는 동시에, 서울 사옥에 활기찬 분위기와 다양성을 가져다 줄 것이라고 우리는 믿고 있습니다.

마크 휴즈 (Mark Hughes)
아트 컨설턴트, 서울

권부문

*대구 출생. 1955년 한국
서울과 속초에서 거주하며 활동합니다.

권부문(Boomoon Kwon)은 1980년대부터 광활한 풍경을 담은 대형 사진을 제작해 왔으며 자기 반성의 도구로서 작품에 접근한다. 인물이 부재하는 그의 이미지는 무한한 자연 속으로 빠져드는 듯한 느낌을 선사한다. 'Waterfall #7' (삼부작)은 뻗뻗하고 거칠게 급류하는 폭포의 장막이 아래의 물웅덩이로 쏟아지면서 격동적인 수평선을 만들어 낸다. 수그러들지 않을 것만 같은 연속된 풍광 속에서 포착된 세 개의 고요한 이미지는 내리치는 폭포가 만들어내는 굉음을 연상케 한다. 그는 이미지의 거대한 사이즈를 나타내기 위해 나무나 보트와 같은 상황적 맥락을 제거하여 작품을 제단하였다. 작가는 자연을 모든 위엄과 겸손의 힘으로서 보여주고 있다.



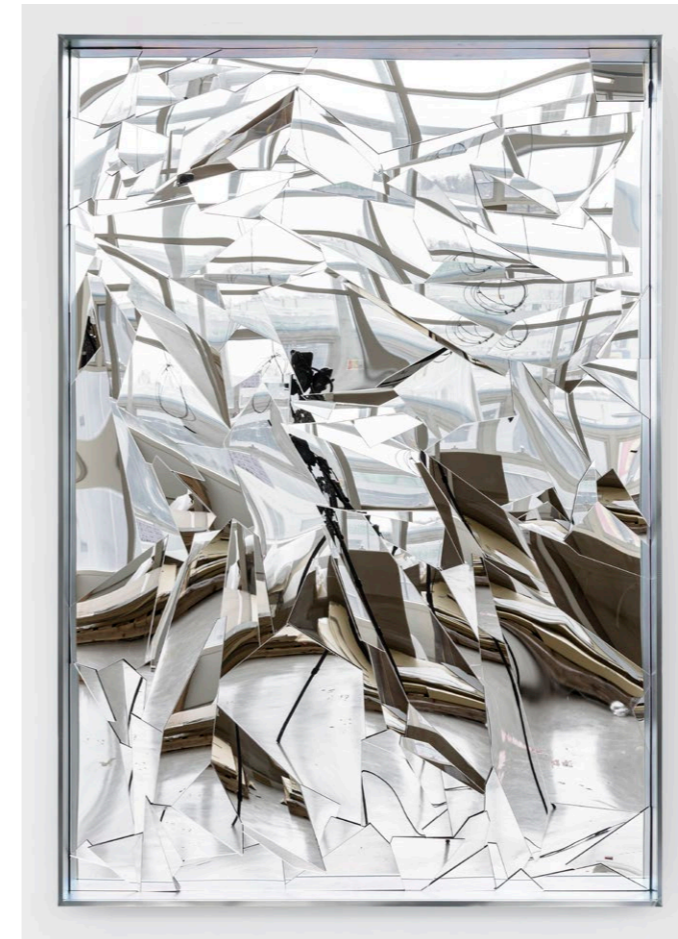
Waterfall #7 (삼부작), 2008

피그먼트 프린트 132.66 x 106 cm (각 패널, 프레임) Edition 4 of 6

이불

*서울 출생. 1964년
서울에서 거주하며 일함

이불(Lee Bul)은 드로잉, 조각, 페인팅, 퍼포먼스, 설치, 영상 작업에 이르기까지 다양한 매체를 통해 인간과 상호작용하는 도시와 건축물, 그리고 유토피아적인 이상 세계를 탐구한다. ‘Civitas Solis III10’에 반영되는 우리의 몸과 주변 환경들은 뒤틀리고 파편이 되어버린 거울 조각을 통해 나타나고 있다. 이것은 우리 자신과 우리를 둘러싼 주변 공간과의 새롭고 특별한 시각을 제시해준다. ‘Civitas Solis III10’은 이 세계 속의 우리 자신에 대한 관념에 질문을 던지는 진중한 의미를 담고 있음과 동시에, 놀이공원 속 거울의 방에 왜곡된 우리의 모습과 같이, 안과 밖으로 뒤집어진 세상에 순간적으로 방향 감각을 실하게 되는 즐거움을 마주하게 한다.



Civitas Solis III10, 2015

아크릴 거울, 합판, 알루미늄 프레임에 니켈 도금, 아연 도금 162 x 112 x 14.5 cm

김민정

*광주 출생, 1962년 한국
프랑스와 미국 뉴욕시에서 거주 및 활동

김민정(Minjung Kim) 작가는 성인이 된 이후의 삶 대부분을 해외에서 보내며 활동했지만, 그녀의 작품은 여전히 한국적 감수성에 젖어있다. 작가는 작품을 만들어나가는 과정을 마치 명상과 같이 반복적인 방식으로 접근하는데, 전통적인 한지(닥나무)와 잉크를 사용하여 종이를 섬세하게 태우고 그것들을 조심스럽게 겹쳐가며 작품을 완성해나간다. 겹겹이 쌓인 종이의 층들은 작품 'The Street'의 깊이를 나타내고, 도련하지 않은 종이의 가장자리들은 작품의 섬세함을 보여주고 있다. 밝은 색의 종이가 겹쳐질 때는 불꽃놀이의 후광이 비추어진 듯한 느낌을 자아내며, 때로는 풍성한 꽃이 피어나는 모습이, 또 때로는 우산을 덮은 무리를 위에서 바라본 듯한 모습을 보이기도 한다. 대담한 색상과 반복되는 원형의 형태는 따듯함과 편안함, 그리고 어디론가 흐르는 듯한 자연스러움을 만들어 낸다.



The Street, 2010

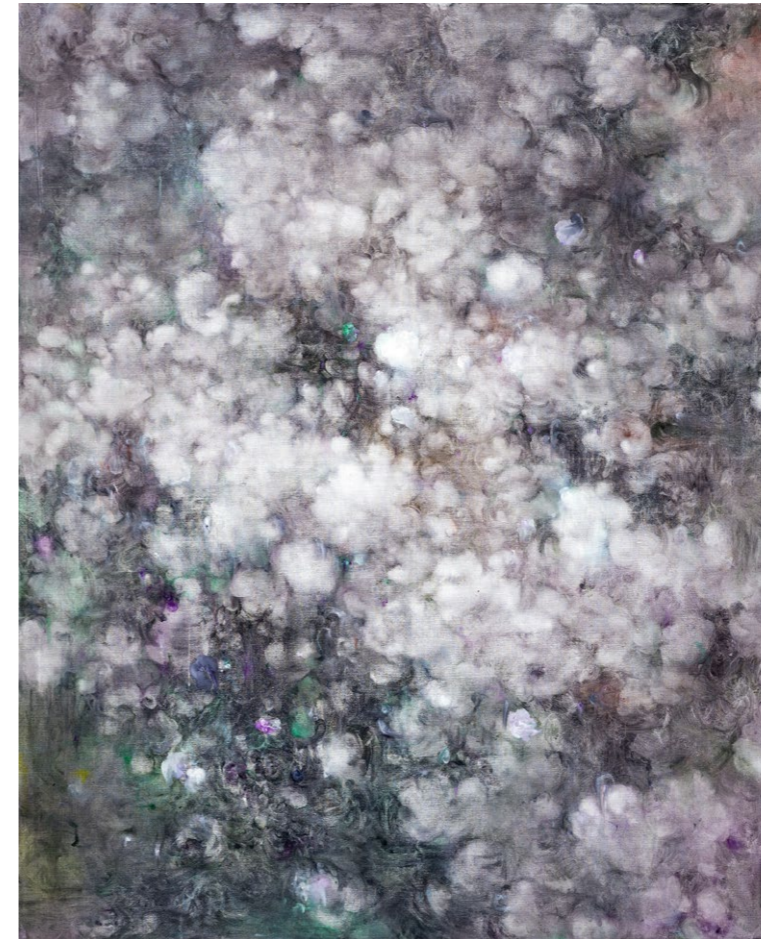
한지 종이 및 혼합매체 123 x 166 cm

© 2010. 김민정

도윤희

*서울 출생. 1961년
서울과 독일 베를린에서 거주하며 활동합니다

도윤희(Yun-Hee Toh) 작가는 순환하는 자연 속에서 아름다움을 발견한다. 그녀는 사물을 천천히 관찰하고 응시함으로써 사물의 표면 아래에 존재하는 아름다움과 운율감을 전달한다. 작가의 이전 작업들은 식물의 아름다움이 실재적인 차원에서 연구되었지만, 최근 몇 년 간의 작업들은 보다 추상적인 차원에서 접근되고 있다. 추상적인 작품은 관람자로 하여금 자신의 시각과 관점, 이해를 스스로 발전시킬 수 있도록 한다. 그녀의 작품 'Untitled (YHT_NB_1610)' 또한 개인의 해석에 따라 연기처럼 보이기도 하며 코튼, 또는 구름, 심지어는 이상한 풍경을 공중에서 내려다 본 듯한 모습으로 보여지기도 한다. 도윤희 작가의 섬세한 붓질은 여러 관점을 표현하며 다양한 운율감, 패턴들을 부각시킨다.



Untitled (YHT_NB_1610), 2016

캔버스에 유채 160 x 130 cm

클레멘스 크라우스

*오스트리아 그라츠 출생. 1979년
독일 베를린에서 거주 및 활동

클레멘스 크라우스(Clemens Krauss)는 주로 위에서 내려다보는 군중과 인간의 모습을 역동적으로 표현한다. 그는 조각적인 방식으로 페인트를 사용하는데, 특히 질감이 두터운 반죽과 같은 상태의 물감을 평평한 배경과 대비시켜 바르는 것이 특징이다. 크라우스(Krauss)는 공인된 의사이자 정신분석가로서, 그의 회화 작품은 주로 인간의 경험과 연약한 인간의 모습에 대한 연구이다. 'Before Sunset'은 2012년, 크라우스가 서울 우영미 아트스페이스 레지던시에 거주하던 당시에 그려진 작품이며 이 작품에서 드러나는 역동적인 질감의 페인트는 작품의 과정을 여실히 보여주는 듯 하다. 그림을 보다 자세히 들여다 보면, 회색조의 색감에서 푸른색과 붉은색이 함께 드러나고 있다. 그는 때로, 그가 드러내는 만큼 그를 감추어내며 인간의 겉모습 아래 숨겨진 복잡성을 암시하고 있다.



Before Sunset, 2012

캔버스에 유채, 140 x 90 cm

이명호

*서울 출생, 1975년
서울에서 거주하며 일함

이명호 (Myoung Ho Lee)의 'Trees...'시리즈에서는 한 그루의 나무가 흰색의 캔버스를 배경으로 그 주변 환경으로부터 분리되어 나타난다. 그럼으로써 개별 나무를 선명하게 부각시키고 나무의 질감, 색감, 나뭇가지의 형태, 잎과 꽃잎까지도 섬세하게 강조한다. 그의 작품은 실재하는 자연의 세계를 영화와 그림 속의 비현실적인 공간으로 바꾸어 놓는다. 이명호 작가는 완성된 사진이 나오기 전에 사계절의 나무를 관찰해가며 작품의 피사체를 신중하게 선택한다. 그의 작품 'Tree...#7'은, 초원의 두 그루의 나무 뒤로 흰색 배경을 배치하고 나머지 풍경은 주변으로 물러나서 표현된다. 그의 작품을 통해 우리는 하나의 이미지, 혹은 특정 상황에 집중하여 사물을 인지하는 것이 그것을 이해하는 방식을 완전히 바꿀 수 있다는 것을 알게 된다.



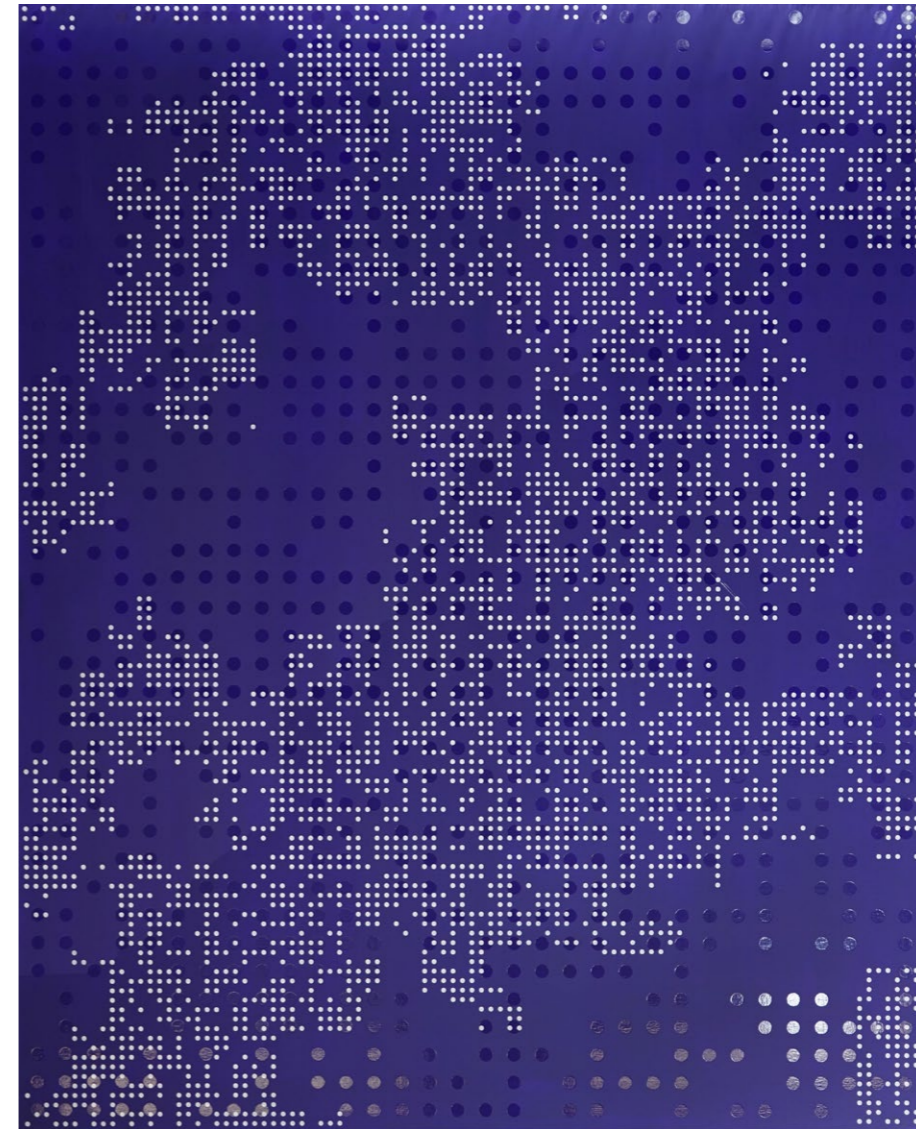
Tree...#7, 2014

'Tree...'시리즈 중에서 아카이벌 잉크젯 프린트 80 x 206.5 cm
라벨에 사인, 제목, 날짜, 번호 From an Edition of 6

제이 박

*대구 출생, 1966 년
대구에서 거주하며 활동합니다

박종규(J.Park)는 회화, 조각, 사진, 비디오 및 설치 전반에 걸쳐 다양한 작업을 하는 작가이다. 그의 작품 'Maze of Onlookers' 에서 작가는 디지털 기술 요소와 명상적이고 추상적인 회화적 요소를 매끄럽게 결합한다. 작품의 구도는 스텐실로 작동하는 픽셀화 된 컴퓨터 출력에 의해 구성된다. 밝고 어두운 점들의 반짝이는 무리와 여백의 공간은 다양한 언어들을 암시한다. 수 많은 점과 간격들은 모스 부호나 점자, 혹은 2진 부호를 나타내는 듯 하며, 작품의 전체 이미지는 컴퓨터 내부의 하드웨어의 형상, 또는 성간지도로 보여지기도 한다. 'Maze of Onlookers'는 아직은 해독되지 않은, 마치 미래의 공간에서 쓰여지는 언어를 상징하고 있다.



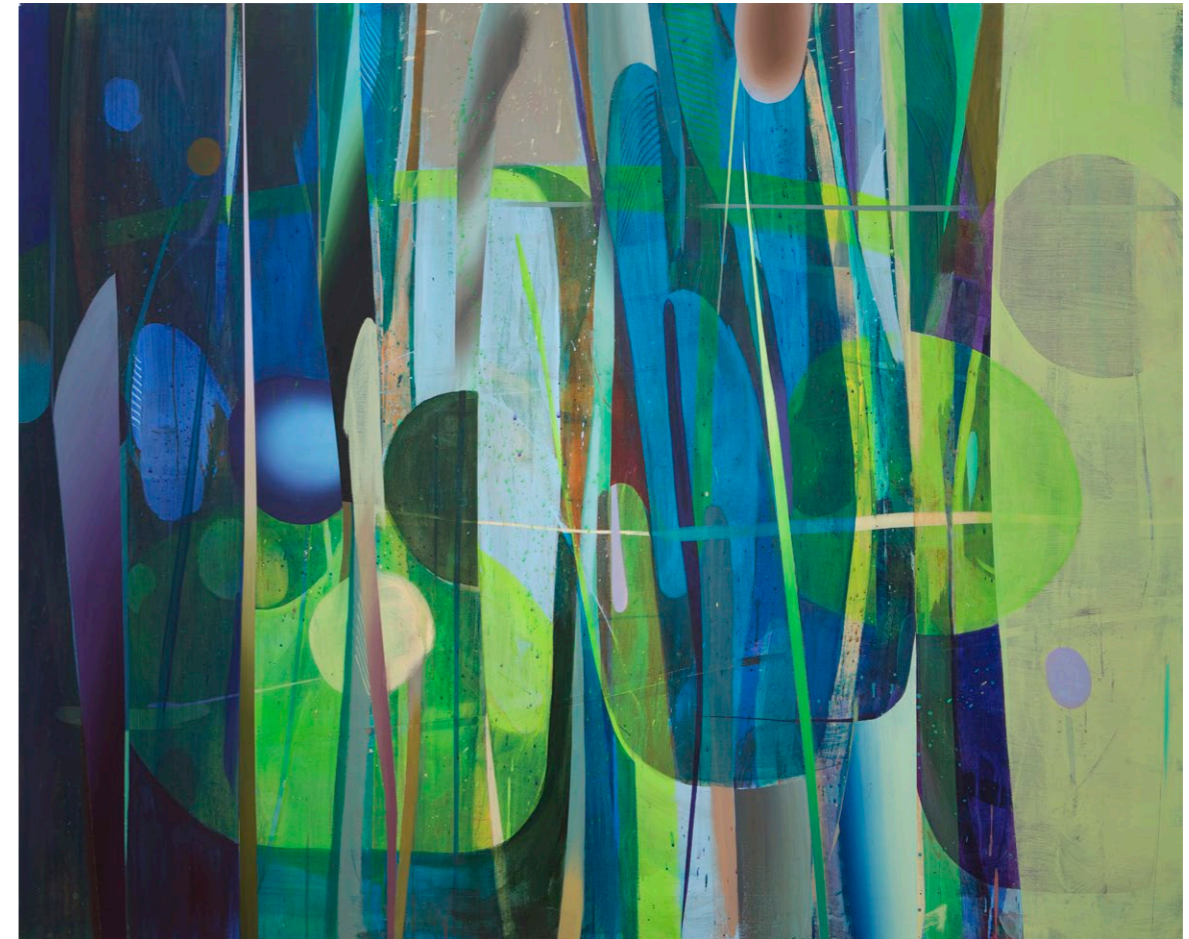
Maze of Onlookers, 2016

캔버스에 아크릴 162.2 x 130.3 cm

성낙희

*서울 출생. 1971년
서울에서 거주하며 일함

성낙희(Nakhee Sung)의 화려한 벽면 드로잉, 캔버스와 종이 위에 그려진 회화 작품들은 놀랍고도 표현력이 풍부하며 구성이 자연스럽게 이루어진다. 점을 찍거나 물감을 떨어트리거나 휘갈기며 표현해내는 작가의 붓놀림과 유기적인 형태들은 리듬감을 형성한다. 작품 'Amplitude 2' 에서 나타나는 층층이 겹쳐진 선들과 곡선은 특별한 주파수를 측정하는 것처럼 보인다. 캔버스 전체에서 파도의 움직임, 울림이 있는 사운드트랙과 음성, 혹은 심장박동수가 느껴진다. 이러한 형태는 유기적인 것과 선형적인 것 사이에서 조율되며 구성의 자유로움 안에서 질서를 형성하고 있다.



진폭 (Amplitude 2), 2017

캔버스에 아크릴, 130 x 162cm

© 2017. 성낙희

이진한

*서울 출생. 1982년
런던에서 거주하고 일합니다

이진한(JinHan Lee) 작가의 작품은 동양과 서양의 전통을 가로지르는 풍경과 추상 그 사이를 관통한다. 'Under the Tree'는 시간과 공간을 넘어 의사소통을 시도하는 두 나무의 이야기를 담은 이승우 작가의 소설, '식물들의 사생활'에 영향을 받아 제작된 일련의 작품들 중 하나이다. 'Under the Tree'에서 표현된 나뭇가지와 줄기는 캔버스의 가장자리를 둘러싸며 마치 감싸 안는 듯한 안정감을 가져다 준다. 그의 나무는 우리를 보호하는 듯한 안식처로 그려져 있다. 이진한 작가의 작품은 두꺼운 질감과 메탈릭 안료로 매우 정교하게 쌓여져 있지만, Under the Tree는 보다 경쾌하고 즐거운 느낌을 선사한다. 캔버스의 중앙을 지배하는 환한 노란빛은 태양의 빛, 또는 가을 단풍의 색감을 암시하고 있다.



Under the Tree, 2017

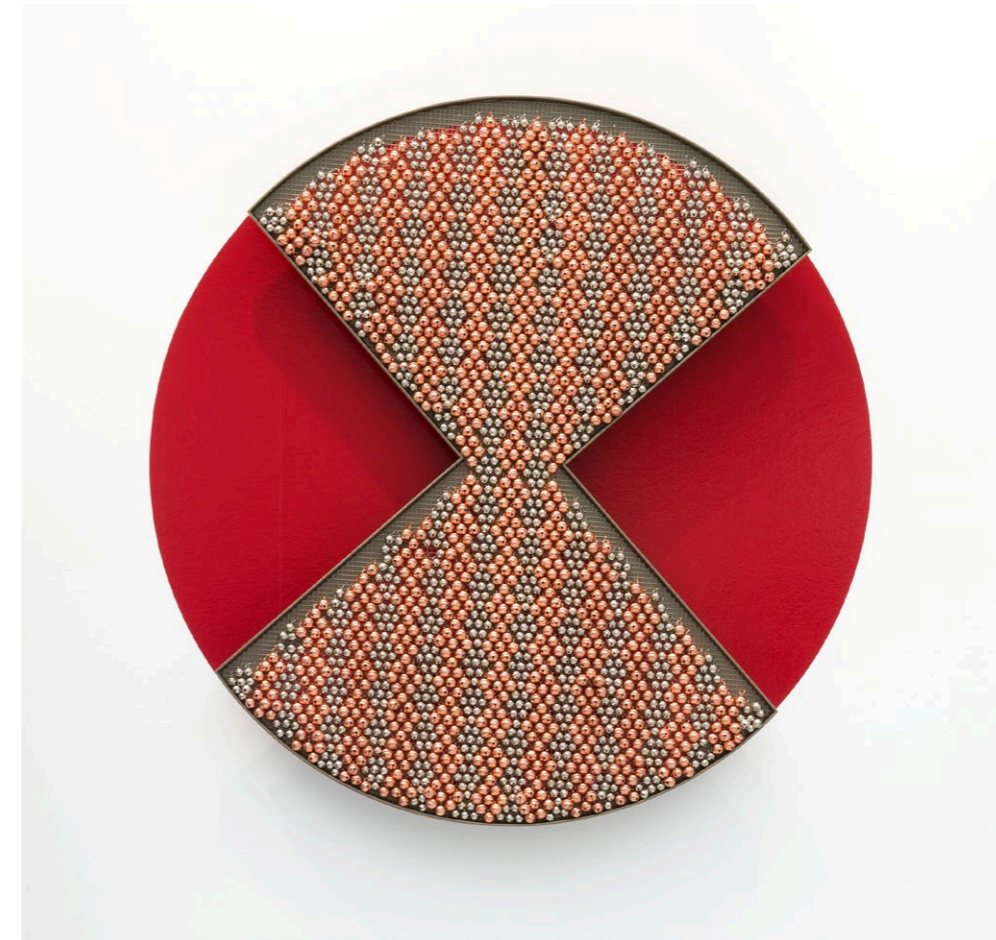
캔버스에 유채 180 x 140 cm

© 2017. 이진한

양혜규

*서울 출생. 1971 년
베를린에서 거주하며 활동합니다

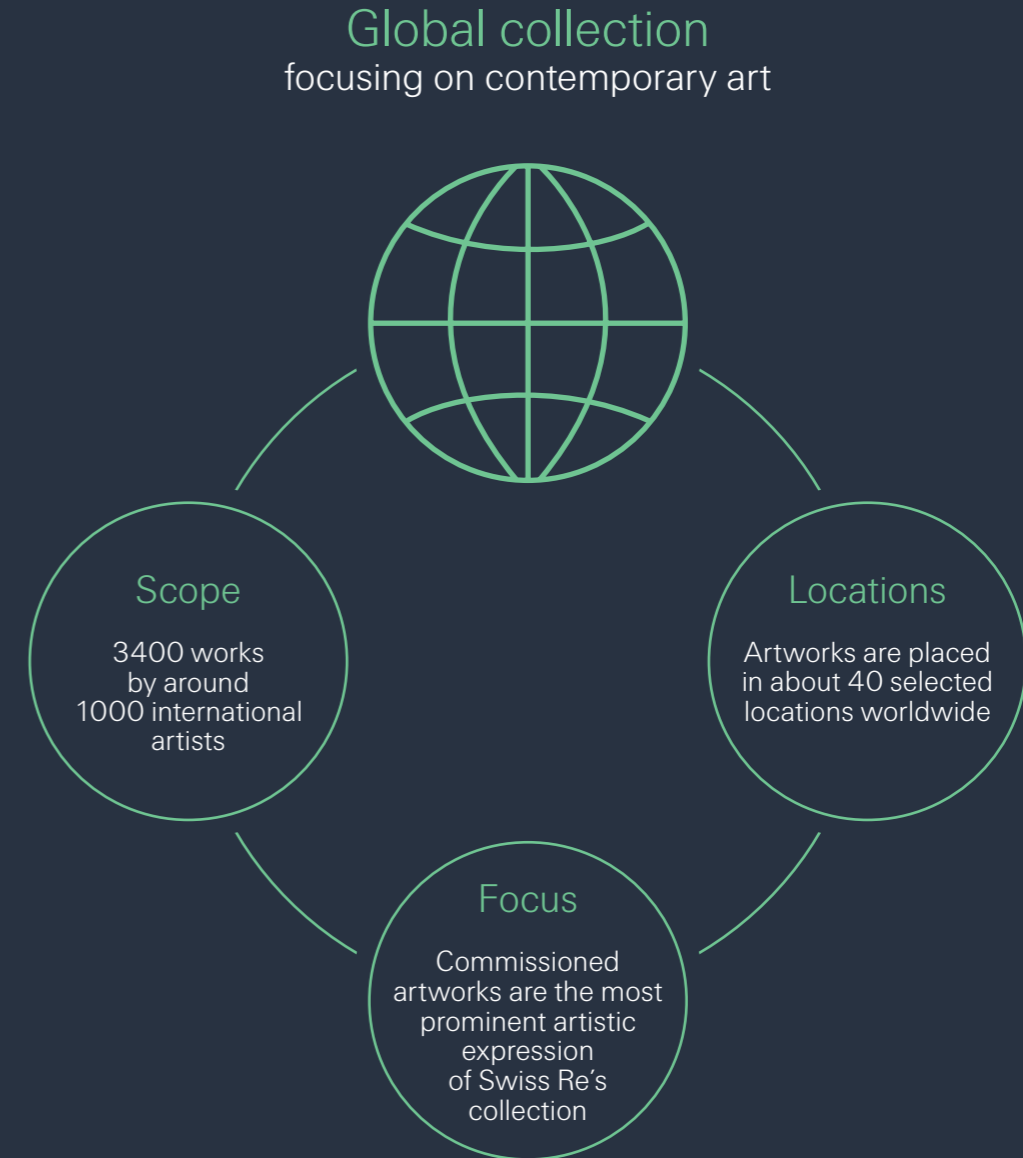
양혜규(Haegue Yang)는 산업적인 제조 기술과 전통적인 수공예 기술을 결합하여 조각, 설치, 플라쥬, 연극 작품들을 만들어낸다. 그녀는 향기나 소리, 빛, 촉각적인 요소를 포함한 감각적인 경험을 구현하는 작가로서 잘 알려져 있으며 ‘Sonic Rotating Geometry’ 또한 이러한 감각적 요소들과 상호작용할 수 있도록 한다. 작품을 손으로 회전시켜보면, 정적이고 기하학적인 상태에서 희미하게 회전하며 나타나는 색감과 사운드를 경험하게 된다. 각진 선들이 회전하는 원을 따라 움직이며 경쾌하고 즐거운 종소리가 장난스럽게 울려 퍼진다. Sonic Rotating Geometry의 핵심은 정적인 상태의 작품을 다중적인 감각 경험으로 전환시켜 작품의 잠재력을 깨우는 관객의 참여에 있다.




Sonic Rotating Geometry Type D – 구리, 니켈 도금#51, 2015

강판, 분말 코팅, 볼 베어링, 금속 그리드, 구리 도금 벨, 니켈 도금 벨, 금속 링
100 x 78 x 8cm

Facts & Figures on Swiss Re's Art Collection





Swiss Reinsurance Company Ltd
Mythenquai 50/60
P.O. Box
8022 Zurich
Switzerland

Telephone +41 43 285 2121
www.swissre.com