

[경영통일공시자료]

2006 년

스위스재보험(주) 한국지점의 현황

- 보험업감독규정 제 7-44 조의 규정에 의하여 작성 -

2007.06

스위스재보험(주) 한국지점

1. 주요 경영 현황 요약

1-1 회사개요

- 회사연혁

- 1995. 5. 10. 한국 내 주재사무소 설치허가 취득 (재정경제원)
- 2001. 2. 13. 한국 내 지점설치 내인가 취득
- 2001. 4. 10. 영업기금 30 백만원 도입
- 2001. 5. 2. 외국기업 국내지사 변경신고 (재정경제부)
- 2001. 7. 28. 한국 내 지점설치 허가 취득
- 2002. 7. 29. 영업기금 70 백만원 추가 도입(총 영업기금 100 백만원)
- 2004. 6.9. 영업기금 70 백만원 추가 도입(총 영업기금 170 백만원)
- 2007. 4.30. 임플로이어스 리인슈어런스 컴퍼니 한국지점 계약 전부인수

- 임원 및 대주주현황

구 분	성 명	직 명	담당업무
상 근 임 원	안드레아스 볼만	지점장	지점업무 총괄

안드레아스 볼만 지점장은 2004년 7월부터 2007년 5월말 현재까지 스위스재보험(주) 한국지점의 지점장을 역임하고 있습니다.

- 조직현황

스위스재보험(주) 한국지점의 조직현황은 2007년 5월말 현재 지점장포함 총 25 인으로 구성되어 있으며 조직도는 3-2 에서 자세히 도시하고 있습니다.

1-2 요약재무정보

- 요약 대차대조표

(단위 : 백만원)

구 분		2006 년도		2005 년도	
		금액	구성비	금액	구성비
자 산	현금 및 예치금	30,358	18.00	59,034	33.42
	단기매매증권	39,633	23.50	29,724	16.83
	매도가능증권	422	0.25	334	0.19
	대출자산	0	0.00	522	0.30
	고정자산	240	0.14	478	0.27
	기타자산	98,008	58.11	86,541	48.99
	자산총계	168,661	100.00	176,633	100.00
부 채	책임준비금	21,938	13.01	22,056	12.49
	비상위험준비금	10,003	5.93	8,703	4.93
	기타부채	98,038	58.13	101,445	57.43
	부채총계	129,980	77.07	132,204	74.85
자 본	영업기금	17,000	43.95	17,000	38.26
	자본잉여금	49	0.13	49	0.11
	이익잉여금	21,505	55.59	27,283	61.41
	자본조정	127	0.33	97	0.22
	자본총계	38,681	22.93	44,429	25.15
부채 및 자본총계		168,661	100.00	176,633	100.00

- 요약 손익계산서

(단위: 백만원)

과 목	2006 년도	2005 년도
경과보험료	42,893	38,920
발생손해액	17,198	16,352
장기환급금	-	-
순사업비	9,830	16,301
장기준비금증가액	-	-
계약자배당증가액	-	-
비상준비금증가액	1,300	1,224
보험영업이익	14,564	5,043
투자영업이익	3,527	3,643
영업외이익등	-263	266
세전순이익	17,828	8,952
당기순이익	15,222	6,477

1-3 사업실적

- 신계약실적 : 해당사항없음
- 보유계약실적 : 해당사항없음
- 보험료 : FY06 년의 수재보험료는 144,506 백만원의 규모를 보이고 있습니다
- 보험금 : FY06 년의 수재보험금은 59,310 백만원의 규모를 보이고 있습니다
- 사업비 : FY06 년의 순사업비는 9,830 백만원의 규모를 보이고 있습니다

1-4 주요경영효율지표

(단위 : %)

구 분	2006 년도	2005 년도
손 해 율	40.10	42.01
사업비율	22.92	41.88
자산운용율(수익율)	41.75(2.06)	50.73(2.24)
지급여력비율	605.91	347.60
효력상실해약율	N/A	N/A
계약유지율	N/A	N/A
민원발생율	N/A	N/A
신용평가등급	N/A	N/A

2. 회사의 개황

2-1 선 언 문

스위스재보험(주) 한국지점은 스위스 쥐리히에 본사를 두고 있습니다. 스위스재보험(주)는 2005년 11월 18일 미국계 재보험사인 GEIS(GE Insurance Solutions)의 인수를 공표한 바 있으며, 2006년 6월 9일 인수를 완료한 바 있습니다. GEIS의 인수를 통하여 스위스재보험(주)는 사업의 다각화뿐만 아니라, 고객에 더욱 향상된 전문지식과 서비스를 제공할 수 있게 되었습니다. 스위스재보험(주)는 전 세계적으로 25여개 국가에 90개 이상의 사무소를 운영하고 있습니다. 스위스재보험(주)는 1863년 스위스 쥐리히에서 창립된 이래 재보험사업을 영위하여 왔으며, 손해보험, 생명보험 및 금융서비스의 3개 비즈니스 그룹을 통해 자산과 위험 관리를 위한 광범위한 상품을 제공하고 있습니다. 스위스재보험(주)는 사업의 중점사안인 수익적 성장, 자본의 효율적 사용 그리고 고객과의 동반 성장에 부합될 수 있도록 2006년 중 조직 개편을 단행하였습니다.

스위스재보험(주) 한국지점은 2001년 7월 28일 금융감독위원회로부터 한국 내 지점 설치에 관한 인가를 취득하였으며, 2007년 3월말 현재 제 6기 결산을 맞고 있습니다. 2006 사업년도에 스위스재보험(주) 한국지점은 손해보험과 생명보험 부문에서 1,445 백만원의 수재보험료를 거수하였으며, 재보험사업과 관련된 수재보험금은 598 백만원 입니다. 수재보험료는 전년 대비 6%의 성장을 보이고 있으며, 발생손해액은 전년대비 5% 증가하였습니다. 2006 회계연도 중 스위스재보험(주) 한국지점은 당기순이익 152 백만원의 경영성공과를 달성하였습니다.

2003년 태풍과 각종 대형사고를 경험한 이후 과거 3년간 국내에 큰 사건 사고가 보고 되지 않았으며, 이는 결과적으로 보험회사의 이익률을 향상시키고 재무적 안정성을 제고하는 계기가 되었습니다. 스위스재보험(주) 한국지점은 국내 재보험시장에서 무리한 지분 경쟁을 하기 보다는 보험시장에 노출된 위험의 정확한 평가와 가격 결정을 통하여 위험을 인수하여 왔으며, 이는 국내 보험시장의 건전성을 증대 시키고 고객에 대한 서비스를 극대화 하기 위한 노력이었습니다.

스위스재보험(주) 한국지점은 앞으로도 한국 내 보험시장에서 재보험사업자로서의 역할을 더욱 더 충실히 수행하여 보험시장의 건전 발전을 위하여 일익을 담당 할 것이며, 국내 보험시장의 선진화를 위하여 최선의 노력을 경주할 것입니다.



본 자료는 보험업감독규정 제 51 조의 규정에 의하여 작성하였으며, 스위스재보험(주) 한국 지점의 전반적인 사항에 대한 진실한 내용을 수록하고 있습니다.

2007년 6월 30일

스위스재보험(주) 한국지점

지점장 안드레아스 볼만

2-2 회사연혁

- 1995. 5. 10. 한국 내 주재사무소 설치허가 취득 (재정경제원)
- 2001. 2. 13. 한국 내 지점설치 내인가 취득
- 2001. 4. 10. 영업기금 30 백만원 도입
- 2001. 5. 2. 외국기업 국내지사 변경신고 (재정경제부)
- 2001. 7. 28. 한국 내 지점설치 허가 취득
- 2002. 7. 29. 영업기금 70 백만원 추가 도입(총 영업기금 100 백만원)
- 2004. 6.9. 영업기금 70 백만원 추가 도입(총 영업기금 170 백만원)
- 2007. 4.30. 임플로이어스 리인슈어런스 컴퍼니 한국지점 계약 전부인수

- 2-3 자본금 - 해당사항없음
- 2-4 계약자배당 - 해당사항없음
- 2-5 주주배당 - 해당사항없음

3. 사업의 내용

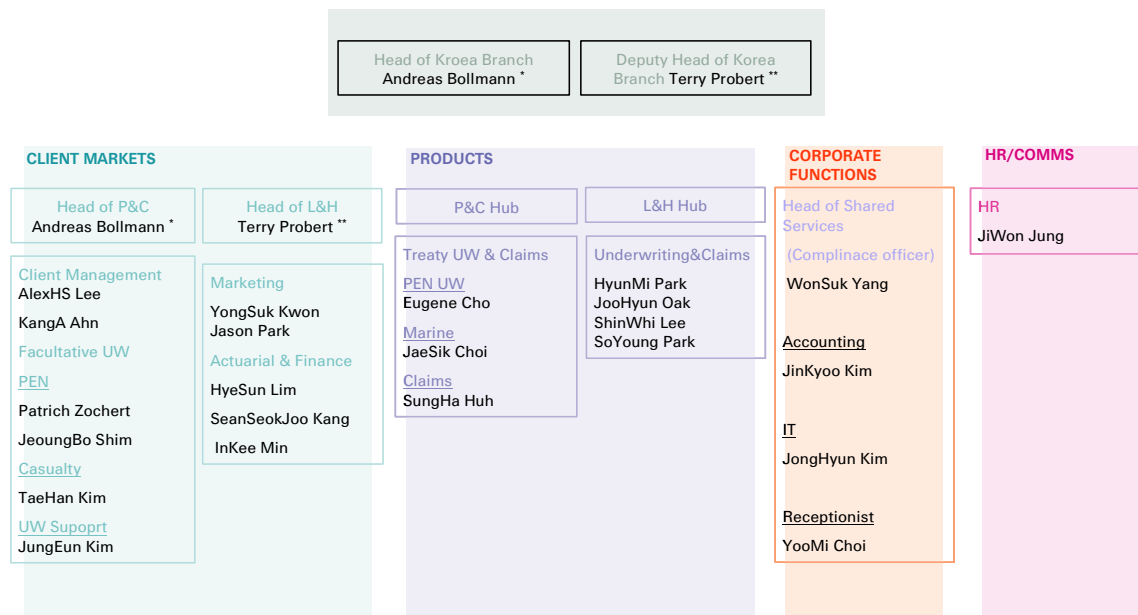
3-1 경영방침

스위스재보험의 경영방침은 고객의 자본과 위험을 관리함에 있어 주도적 역할을 수행하고, 혁신적인 상품, 서비스 및 노하우를 소개함으로써 고객 및 사업파트너와의 돈독한 관계를 세우고 발전시키는데 있습니다. 이에 스위스재보험(주) 한국지점도 국내 원수보험 사들과 함께 발전하는 것을 목표로 고객과의 관계를 더욱 강화하고 서비스 향상에 전력을 다할 것입니다.

3-2 조직

스위스재보험(주) 한국지점은 2007년 5월말 현재 등기임원인 지점장을 포함하여 총 25명의 임직원으로 구성되어 있으며, 상세 조직도는 아래에 도시하고 있습니다.

Organization Chart



3-3 모집조직 현황 - 해당사항없음

3-4 대출금 운용 - 해당사항없음

3-5 유가증권투자 및 평가손익

(단위: 백만원)

구분		공정가액 ¹⁾	평가손익
일반 계정	단기 매매 증권 (A)	주식	
		채권	39,633
		수익증권	
		해외유가증권	
		신종유가증권	
	매도 가능 증권 (B)	기타유가증권	
		주식	
		출자금	
		채권	
	수익증권	422	127

일반 계정	매도 가능 증권 (B)	해외유가증권		
		신종유가증권		
		기타유가증권		
	만기 보유 증권 (C)	채 권		
		수 익 증 권		
		해외유가증권		
		신종유가증권		
	지분법적용 투자주식(D)	기타유가증권		
		주 식		
			출 자 금	
소 계(A+B+C+D)			40,055	22
특별 계정	주 식			
	채 권			
	수 익 증 권			
	해외유가증권			
	기타유가증권			
	소 계			
합 계			40,055	22

3-6 부동산 보유현황 - 해당사항없음

3-7 보험계약준비금 적립

(단위 : 백만원)

	구 분	2006년	2005년
일반 계정	1. 책 임 준 비 금	21,938	22,056
	지급준비금	12,244	12,821
	자기저축성보험료적립금	9,694	9,235
	미경과보험료적립금		
	계약자배당준비금		
	계약자이익배당준비금		
	2. 비 상 위 험 준 비 금	10,003	8,703
소 계	31,942	30,759	
특별계정	보험료적립금		

특별계정	계약자배당준비금		
	계약자이익배당준비금		
	소 계		
합 계		31,942	30,759

3-8 보험계약현황

(단위 : 건, 백만원, %)

구 분		2006년도				2005년도			
		건수		수재보험료		건수		수재보험료	
			구성비		구성비		구성비		구성비
일반계정	화재								
	해상			6,244	4.29			4,364	3.24
	자동차								
	보증								
	특종			138,262	95.71			131,652	96.76
	장기								
	개인연금								
일반계정계				144,506	100.00			136,016	100.00
특별계정계									
합 계				144,506	100.00			136,016	100.00

3-9 재보험현황

- 국내재보험거래현황

(단위: 백만원)

구 분		2006년도	2005년도	전년대비 <u>증감액</u>	
국	수재	수입보험료	144,507	136,016	8,491
		지급수수료	41,213	34,927	6,286
		지급보험금	59,310	48,127	11,183
		수지차액(A)	43,984	52,962	-8,978
내	출재	지급보험료			
		수입수수료			
		수입보험금			
		수지차액(B)			
순수지 차액 (A+B)		43,984	52,962	-8,978	

- 국외재보험거래현황

(단위: 백만원)

구 분		2006년도	2005년도	전년대비 증감액	
국	수 재	수입보험료			
		지급수수료			
		지급보험금			
		수지차액(A)			
외	출 재	지급보험료	101,154	95,211	5,943
		수입수수료	31,378	26,829	4,549
		수입보험금	41,517	33,627	7,890
		수지차액(B)	-28,259	-34,755	6,496
		순수지 차액 (A+B)	-28,259	-34,755	6,496

3-10 자본적정성 지표

(단위 : %)

구 분	2006년도	2005년도	전년대비 증감
지급여력비율	605.91	347.60	258.31

3-11 수익성 지표

- 손해율

(단위 : 백만원, %, %p)

구 분	2006년도	2005년도	전년대비 증감
발생손해액(A)	17,198	16,352	846
경과보험료(B)	42,893	38,920	3,973
손해율(A/B)	40.10	42.01	-1.91

- 사업비율

(단위 : 백만원, %, %p)

구 분	2006년도	2005년도	전년대비 증감
순사업비(A)	9,830	16,301	-6,471
보유보험료(B)	42,893	38,920	3,973
사업비율(A/B)	22.92	41.88	-18.96

- 운용자산이익율

(단위 : 백만원, %, %p)

구 분	2006년도	2005년도	전년대비 증감
투자영업손익(A)	3,527	3,643	-71
경과운용자산(B)	78,250	97,575	-19,325
운용자산이익율(A/B)	4.51	3.73	0.78

- RoA (Return on Assets)

(단위 : %, %p)

구 분	2006년도	2005년도	전년대비 증감
ROA	9.22	4.02	5.20

- RoE (Return on Equity)

(단위 : %, %p)

구 분	2006년도	2005년도	전년대비 증감
ROE	44.85	17.08	27.77

3-12 생산성 지표

- 임직원당 재보험료 - 해당사항없음

구 분	2006년도	2005년도	전년대비 증감
임직원거수원수보험료(A)			
평균임직원수(B)			
임직원인당 원수보험료(A/B)			

3-13 신용평가등급 - 해당사항없음

4. 재무에 관한 사항

4-1 재무상황 개요

- 일반계정

(단위 : 백만원, %)

구 분		2006년도		2005년도	
		금액	구성비	금액	구성비
자 산	현 금 및 예 치 금	30,358	18.03	59,034	70.60
	단 기 매 매 증 권	39,633	23.49	29,724	16.80
	매 도 가 능 증 권	422	0.24	334	0.20
	만 기 보 유 증 권				
	지분법적용투자주식				
	대 출 채 권			522	0.30
	부 동 산				
	고 정 자 산	240	0.12	478	0.30
	기 타 자 산	98,009	58.12	87,019	49.00
	자 산 총 계	168,661	100.00	176,633	100.00
부 채	책 임 준 비 금	21,938	12.99	22,056	12.50
	비상위험준비금	10,003	5.94	8,703	4.90
	기 타 부 채	98,038	58.12	101,445	57.50
	부 채 총 계	129,980	77.05	132,204	74.90
자 본	자 본 총 계	38,681	22.95	44,429	35.10
	부채 및 자본 총계	168,661	100.00	176,633	100.00

4-2 외화자산 및 부채

- 형태별 현황

(단위 : 백만원)

구 분		2006년 도	2005년 도	증 감
자 산	예 치 금	1,192	2,193	-1,001
	유 가 증 권			
	외 국 환			

자 산	부 동 산			
	기 타 자 산	1,493	804	689
	자 산 총 계	2,685	2,997	-312
부 채	차 입 금			
	기 타 부 채	1,219	7,474	-6,255
	부 채 총 계	1,219	7,474	-6,255

- 국가별 주요자산 운용현황

(단위 : 백만원)

(단위 : 백만원) 구 분	현금과 예치금	대출	유가증권			부동산	기타자산	합계
			채권	주식	기타			
미국	1,192					1,493	2,685	
기 타								
총 계	1,192					1,493	2,685	

4-3 대손상각 및 대손충당금

(단위 : 백만원)

구 분	2006년도	2005년도
대 손 충 당 금	1	1
일 반 계 정		
국 내 분	1	1
국 외 분		
특 별 계 정		
대 손 상 각 액		
일 반 계 정		
국 내 분		
국 외 분		
특 별 계 정		

4-4 부실대출현황 - 해당사항없음

4-5 경영실적 개요

(단위 : 백만원)

구 분	2006 년도	2005 년도
수 입 보 험 료	144,506	136,016
지 급 보 험 료	101,154	95,211
지 급 보 험 금	59,310	48,127
수 입 보 험 금	41,517	33,627
순 사 업 비	9,830	16,300
장 기 환 급 금	0	0
총 자 산	168,661	176,633
보험계약준비금	31,942	30,759
당 기 순 이 익	15,222	6,477

4-6 손익발생원천별 실적

(단위 : 백만원)

구 분	2006 년도	2005 년도	증감	
보험부문	보험영업이익	15,756	10,067	5,689
	(보험수익)	222,966	196,614	26,352
	(보험비용)	207,210	186,547	20,663
투자부문	투자영업이익	3,523	3,643	-120
	(투자영업수익)	3,628	3,646	-18
	(투자영업비용)	105	3	102
책임준비금전입액(-)		-108	3,800	-3,908
비상위험준비금전입액(-)		1,301	1,224	77
영 업 이 익		18,087	8,686	9,401
기타부문	기타손익	-260	266	-526
	(기타수익)	564	785	-221
	(기타비용)	824	519	305
경 상 이 익		17,828	8,952	8,876
특 별 이 익		0	0	0
특 별 손 실		0	0	0
법인세비용		2,606	2,475	131
당기순이익		15,222	6,477	8,745

4-7 자산건전성 지표

- 부실자산비율

(단위 : 백만원, %, %p)

구 분	2006년도	2005년도	전년대비 증감
가중부실자산(A)	0	0	0
자산건전성 분류대상자산(B)	54,705	39,027	15,678
비율(A/B)	N/A	N/A	N/A

- 위험가중자산비율

(단위 : 백만원, %, %p)

구 분	2006년도	2005년도	전년대비 증감
위험가중자산(A)	22,606	19,488	3,118
총자산(B)	89,319	102,425	-13,106
비율(A/B)	25.31	19.03	6.28

4-8 유동성 지표

- 유동성비율

(단위 : 백만원, %, %p)

구 분	2006년도	2005년도	전년대비 증감
유동성자산(A)	30,358	59,033	-28,675
평균지급보험금(B)	14,828	12,031	2,797
비율(A/B)	205.00	491.00	-286.00

- 현금수지차비율

(단위 : 백만원, %, %p)

구 분	2006년도	2005년도	전년대비 증감
현금수지차(A)	8,643	64,387	-55,744
보유보험료(B)	43,352	40,805	2,547
비율(A/B)	19.94	157.79	-137.85

5. 감사인의 의견 등

- 별첨 : 감사보고서

6. 지배구조 및 관계회사 등의 현황 - 해당사항없음

- 6-1 자회사 경영실적 - 해당사항없음
- 6-2 타금융기관과의 거래내역 - 해당사항없음
- 6-3 내부통제
- 6-4 자회사 - 해당사항없음
- 6-5 주식매수선택권 부여내용 - 해당사항없음

7. 주식에 관한 사항

- 7-1 주식매수선택권 부여내용 - 해당사항없음
- 7-2 주식소유현황 - 해당사항없음

8. 임원 및 직원 등에 관한 사항

8-1 임원현황

2006년 6월말 현재 스위스재보험(주) 한국지점의 임원 현황은 다음과 같습니다.

상근임원 . 사외이사 . 이사대우	성 명	직 명	담당업무 또는 주된 직업
상근임원	안드레아스 블만	지점장	(지점 총괄)

8-2 임직원 현황

2006년 6월말 현재 스위스재보험(주) 한국지점의 임직원 현황은 다음과 같습니다.

(단위 : 명)

구 분		2006년도	2005년도
임원	등기임원(사외이사포함)	1 ()	1 ()
	비등기임원		
직원	정규직	24	24
	비정규직	1	1
합 계		26	26

9. 이해관계자와의 거래 내용

9-1 임직원 대출잔액 - 해당사항없음

9-2 사외이사 등에 대한 대출 및 기타거래내역 - 해당사항없음

10. 기타 필요한 사항

10-1 기관경고 및 임원 문책사항

금융감독원 보험검사 2 국에서 2006.6.21 일부터 2006.6.30 까지 실시한 부문검사 결과, 본점경비 배분계약과 관련하여 계약업무 등 부당취급의 건으로 스테판 비르쯔 전지점장과 안드레아스 볼만 현지점장에 각각 퇴직자 위법/부당사항(주의적 경과상당) 및 주의적 경고의 문책을 받은 바 있습니다.

10-2 민원발생현황 - 해당사항없음

10-3 이용자편람

- 연결대상자회사

손보사가 해당 회계연도말 현재 다른 회사의 발행주식에 대하여 아래와 같이 소유하고 있는 경우 그 다른 회사를 연결대상자회사라고 합니다.

(1) 다른 회사에 대한 손보사의 지분율이 50% 초과하는 경우

(2) 다른 회사에 대한 손보사의 지분율이 30% 초과하면서 최대주주인 경우



(3)손보사와 손보사의 종속회사(종속회사의 종속회사 포함)가 합하여 위의 (1),(2)에 규정된 방법으로 주식을 소유하거나 실질지배력을 보유함으로써 다른 회사를 지배하는 경우

*종속회사 : 위의 (1),(2)에서 말하는“다른 회사”를 “종속회사”라 합니다.

- 비연결자회사

손보사의 지분율이 10% 초과하면서 연결대상이 아닌 다른 회사를 비연결자회사라고 합니다.

- 주주배당률

주주배당률은 납입자본금에 대한 배당금액의 비율을 나타내는 것으로 아래의 산식으로 산출합니다.

$$\circ \text{주주배당률} = \text{배당금액} / \text{납입자본금} \times 100$$

- 주당배당액

주당배당액은 1주당 배당금액을 나타내는 것으로 아래의 산식으로 산출합니다.

$$\circ \text{주당배당액} : \text{배당금액} / \text{발행주식수}$$

- 배당성향

배당성향은 세후 당기순이익에 대한 배당금액의 비율로 아래의 산식을 적용하여 산출합니다.

$$\circ \text{배당성향} = \text{배당금액} / \text{세후 당기순이익} \times 100$$

(세후 당기순이익은 연결전 일반계정의 세후 당기순이익을 말함)

- 계약자배당전잉여금

계약자배당전잉여금이란 손보사의 회계연도중에 신규발생한 계약자배당금을 제외한 책임준비금(금리차보장배당 등의 소요액과 계약자배당금의 부리이자를 포함한 금액)을 우선 적립한 후의 잔여액을 말하며 계약자배당은 이 금액을 기준으로 이루어집니다.

- 단기매매증권

단기매매증권은 단기매매차익을 위해 취득한 유가증권으로서 매수와 매도가 적극적이고 빈번하게 이루어지는 것을 말합니다.

- 매도가능증권

매도가능증권은 단기매매증권 또는 만기보유증권으로 분류되지 아니하는 유가증

권 모두를 말합니다.

- 만기보유증권

만기가 확정된 채무증권으로서 상환금액이 확정되었거나 확정이 가능한 채무증권을 만기까지 보유함의 적극적인 의도 또는 능력이 있는 경우의 증권을 말합니다.

- 부실대출

부실대출은 총대출중 고정, 회수의문 및 추정손실을 합한 것으로 손보사의 자산건전성을 측정할 수 있는 지표입니다.

1) 고정은 다음의 1에 해당하는 자산을 말합니다.

- 경영내용, 재무상태 및 미래현금흐름 등을 감안할 때 채무상환능력의 저하를 초래할 수 있는 요인이 현재화되어 채권회수에 상당한 위험이 발생한 것으로 판단되는 거래처(고정거래처)에 대한 자산
- 3월이상 연체대금을 보유하고 있는 거래처에 대한 자산중 회수예상가액 해당부분
- 최종부도 발생, 청산·파산절차 진행 또는 폐업 등의 사유로 채권회수에 심각한 위험이 존재하는 것으로 판단되는 거래처에 대한 자산중 회수예상가액 해당부분
- “회수의문거래처” 및 “추정손실거래처”에 대한 자산중 회수예상가액 해당부분

2) 회수의문은 다음의 1에 해당하는 자산을 말합니다.

- 경영내용, 재무상태 및 미래현금흐름등을 감안할 때 채무상환능력이 현저히 악화되어 채권회수에 심각한 위험이 발생한 것으로 판단되는 거래처에 대한 자산중 회수예상가액 초과부분
- 3월이상 12월미만 연체대출금을 보유하고 있는 거래처에 대한 자산중 회수예상가액 초과부분

3) 추정손실은 다음의 1에 해당하는 자산을 말합니다.

- 경영내용, 재무상태 및 미래현금흐름 등을 감안할 때 채무상환능력의 심각한 악화로 회수불능이 확실하여 손실처리가 불가피한 것으로 판단되는 거래처에 대한 자산중 회수예상가액 초과부분
- 12월이상 연체대금을 보유하고 있는 거래처에 대한 자산중 회수예상가액 초과부분
- 최종부도 발생, 청산·파산절차 진행 또는 폐업 등의 사유로 채권회수에 심각한 위험이 존재하는 것으로 판단되는 거래처에 대한 자산중 회수예상가액 초과부분

분

- 파생금융상품거래

통화, 채권, 주식 등 기초자산의 가격에 근거하여 그 가치가 결정되는 금융상품을 매매하거나 이로부터 발생하는 장래의 현금흐름을 교환하기로 하는 거래 및 기타 이를 이용하는 거래입니다.

- 1) 장내거래는 거래소가 정하는 방법 및 기준에 따라 행하여지는 파생금융상품거래입니다.
- 2) 장외거래는 장내거래가 아닌 당사자간의 계약에 의한 파생금융상품거래입니다.
- 3) 헷지거래는 기초자산의 손실을 감소 혹은 제거하기 위한 파생금융상품거래입니다.
- 4) 트레이딩거래는 거래목적이 헷지거래에 해당되지 않는 모든 파생금융상품 거래입니다.

- 지급여력비율

지급여력비율이란 보험계약자에 대한 채무를 안정적으로 확보키 위해 보험종목별 위험도에 따라 보험계약준비금에 더해 보유하여야 할 자산기준에 대한 순자산 비율을 말하고, 이는 보험회사 재무구조의 건전성을 나타내는 지표이며 다음과 같이 산출합니다.

- 지급여력비율 = (지급여력금액/지급여력기준금액) × 100
- 지급여력금액 : 납입자본금, 자본잉여금, 이익잉여금, 비상위험준비금 등의 합계액에서 미상각신계약비, 무형자산 등의 합계액을 차감한 금액으로 하며, 이는 보험회사가 보유하고 있는 순자산가치를 의미한다. (보험업감독규정 56 조에 의해 산출한다.)
- 지급여력기준금액 : 일반보험과 장기보험의 위험보험에 대한 보험료기준 산출액과 보험금기준 산출액 중 큰 금액의 합계액과 장기보험의 책임준비금(계약자이익배당준비금 및 미상각신계약비 차감)의 4%의 금액의 합산금액으로 하며, 이는 보험종목별 위험도에 따라 보험계약준비금에 더해 보유하여야 할 자산기준을 의미한다. (보험업감독규정 57 조 제 2 항에 의해 산출한다.)

- ROA (Return on Assets)

보험회사의 총자산을 사용하여 이익을 어느 정도 올리고 있는가를 나타내는 보험회사의 이익창출능력으로 자산대비수익률이라고도 합니다.

- ROE (Return on Equity)

보험회사에 투자된 자본을 사용하여 이익을 어느 정도 올리고 있는가를 나타내는 보험회사의 이익창출능력으로 자기자본수익률이라고도 합니다.

- 유동성 비율

유동성 비율은 손보사의 지급능력을 표시하는 지표로 그 비율이 높을수록 고객의 인출요구에 대한 지급능력이 높다는 것을 의미합니다.

- 위험가중자산

위험가중자산이란 보유자산의 신용도(예시: 채권발행기관의 신용도, 차주의 신용도 등) 및 자산의 성격별로 예상 손실액을 추정한 것을 말하며, 총자산중 이연자산(신계약비이연액 포함)을 제외한 자산에 대하여 감독원장이 별도로 정하는 기준에 따라 자산별 위험가중치를 부과하여 산출합니다. 통상적으로 위험가중치는 과거 경험율을 기초로 결정됩니다.

<참고> 위험가중자산 산정기준

자산의 분류	위험가중치 기준
1.현·예금	
가. 현금	0%
나. 당좌예금	10%
다. 보통예금	- 제 1 금융권 : 10%, 제 2 금융권 : 50%
라. 정기예금	- 제 1 금융권 : 10%, 제 2 금융권 : 50%
마. 정기적금	- 제 1 금융권 : 10%, 제 2 금융권 : 50%
바. 기타예금	
- 상호부금	- 제 1 금융권 : 10%, 제 2 금융권 : 50%
- 표지어음	- 제 1 금융권 : 10%, 제 2 금융권 : 100%
- 단자어음	50%
- 발행어음	50%
- 보증어음	- 제 1 금융권:20%, 제 2 금융권:50%, 기타:100%
- CD	100%
- CP	100%
- CMA	50%
- MMDA	20%
- RP	- 제 1 금융권 : 20%, 제 2 금융권 : 50%
- 외화예금	10%



- 기타	- 상기 분류에 포함되지 않는 예금은 그 성격 및 운용형태가 가장 유사한 항목의 가중치를 부여하고, 그 이외의 예금은 별도의 지침에 의함
사. 콜론	- 제 1 금융권 : 20%, 제 2 금융권 : 50%
아. 금전신탁	50%
자. 단체퇴직보험예치금	20%
차. 선물거래예치금	20%
2.대출금	- 대손충당금 차감전 기준으로 산출
가. 보험약관대출금	0%
나. 유가증권담보대출금	- 유가증권의 위험가중치 기준에 따라 분류
다. 부동산담보대출금	- 주택 : 50%, 기타 : 100%
라. 신용대출금	100%
마. 어음할인대출금	100%
바. 지급보증대출금	- 정부 또는 한국은행 보증 : 0% - 공공기관 보증 : 10% · 공공기관이라 함은 지방자치단체, 정부투자기관, 특수공공법인, 지방공기업법에 의한 공사를 말함. · 한국산업은행, 한국수출입은행, 중소기업은행, 신용보증기금은 공공기관으로 분류 - 제 1 금융권 보증 : 20% - 제 2 금융권 보증 : 50% - 기타 보증 : 100%
사. 기타	- 상기 분류에 포함되지 않는 예금은 그 성격 및 운용 형태가 가장 유사한 항목의 가중치를 부여하고, 그 이외의 예금은 별도의 지침에 의함
3. 유가증권	- 유가증권평가충당금 차감후 산출
가. 국채	0%
나. 공채	10%
다. 특수채	10%
라. 회사채	- 보증 회사채 · 공공기관 : 10%, 제 1 금융권 : 20% 제 2 금융권 : 50%, 기타 : 100% - 무보증 회사채 : 100%
마. 주식	50%
바. 수익증권	- 개발신탁 : 20%, 공사채형 : 50% 주식형 : 50%, 기타 : 100%
사. 출자금	100%
아. 해외유가증권	
(1) 해외주식	100%
(2) 해외채권	- 우리나라 정부 및 한국은행이 발행 또는 보증, OECD 국 한국 제외) 정부 및 중앙은행이 발행 또는 보증 : 0%



	<ul style="list-style-type: none"> - 국내 공공기관이 발행 또는 보증, OECD 국(한국 제외)의 공공부문이 발행 또는 보증, OECD 국을 제외한 정부 및 중앙은행이 발행 또는 보증 : 10% - 국내 제 1 금융권이 보증, OECD 국(한국제외)의 은행이 발행 또는 보증, OECD 국을 제외한 국가의 공공부문이 발행 또는 보증 : 20% - 국내 제 2 금융권이 보증 : 50% - 상기 이외의 해외채권 및 위 분류대상중 국제신용평가기관(Standard & Poors 社와 Moody's 社를 말함)으로부터 투자부적격 판정을 받은 채권(우리나라 정부와 한국은행 및 국내 공공기관이 발행 또는 보증하거나 국내 금융기관이 보증한 채권은 제외) : 100%
(3) 기타 해외유가증권	100%
자. 관계회사유가증권	
(1) 관계회사주식	50%
(2) 관계회사채권	50%

- 유가증권평가손익

유가증권 평가손익은 회계결산일 현재 보유하고 있는 유가증권의 장부가와 당해 회계연도말의 시가 또는 순자산가액과의 차이를 의미합니다.

* 장부가는 총회 결산승인후의 수정장부가를 의미합니다.

- 특별계정

특별계정은 보험업법 제 19 조의 2 에서 정하고 있는 특별계정과 동일한 개념으로, 일반계정과 구분 운용 및 회계처리하기 위하여 설정하는 계정을 말합니다. 보험업회계처리준칙에서는 구분계정으로 표기됩니다.

- 특수관계회사

특수관계회사라 함은 보험업감독규정 별표 6 에서 정하는 특수관계자 중 동일인과 그 친족이 임원의 과반수 이상이거나 출연금의 50%이상을 출연하였거나 그 중 1 인이 설립자로 되어 있는 비영리법인·조합·단체를 말합니다.

- 신용평가등급

신용평가 전문기관에서 정한 등급을 의미하며, 평가등급으로는 채무의 상환능력을 평가한 장·단기신용등급 등이 있습니다. 장기신용등급은 장기 채무 상환능력 및 상환불능 위험, 투자자에 법적인 보호정도 등을 나타내는 것이며, 단기신용등급은 1 년미만 단기채무 상환능력 및 상환불능 위험 등을 나타냅니다. 각 신용평가기관별로 신용등급 체계는 다르게 표현될 수 있습니다.



[별첨 : 재무제표 및 감사보고서]