

News release

瑞再研究院*sigma*初步估计：2018年上半年全球灾害造成的经济损失约360亿美元

- 2018年上半年，全球因灾害导致的经济损失总额达到**360亿美元**，较2017年同期的**640亿美元**显著降低，且远低于年均水平
- 2018年上半年，灾害造成的全球保险损失为**200亿美元**，较2017年同期的**300亿美元**有所下降
- 冬季风暴“弗里德里克”是造成2018年上半年最高损失的灾害事件，保险损失达**21亿美元**
- 2018年上半年，约**3900人**在灾害中遇难，半年遇难总人数为三十多年来最低水平

苏黎世，2018年8月16日 — *sigma*初步估计显示，2018年上半年，全球自然灾害和人为灾难造成的经济损失总额约为**360亿美元**，远低于近10年同期**1250亿美元**的平均水平，也显著低于去年同期公布的数值。在2018年上半年的全球经济损失总额中，保险损失为**200亿美元**。欧洲和美国一系列的冬季风暴是2018年上半年损失最高的灾害事件。全球范围来看，2018年上半年，约**3900人**在灾害事件中丧生或失踪，而2017年同期遇难人数约为**4600人**。

在2018年上半年360亿美元的全球经济损失中，自然灾害造成的损失为**340亿美元**，占总损失的绝大部分（2017年同期则为**580亿美元**），其余**20亿美元**损失是由人为灾难所致。相比去年同期，自然灾害造成的全球保险损失从**250亿美元**降至**180亿美元**，而人为灾难造成的保险损失从**50亿美元**降至**20亿美元**。由于大部分灾害事件发生在保险深度较高的地区，近**56%**的全球经济损失为保险损失。

欧洲和美国的恶劣冬季天气导致了2018年上半年的损失

就损失程度而言，欧洲的冬季风暴“弗里德里克”是2018年上半年损失最高的灾害事件。虽然该风暴也影响了法国、比利时和英国，但对德国和荷兰造成的损失最高。瑞再研究院*sigma*估计，这一风暴带来的经济损失总额达**27亿美元**，其中约**21亿美元**为保险损失。

在美国，包括3月份的“东北”风暴在内的一系列冬季风暴在美国境内带来了大面积的强降雪、冰冻、冻雨、融雪洪水和沿海洪水，共造成**40亿美元**的经济损失，其中保险损失约**29亿美元**。2018年上半年期间，3月份的“东北”风暴对美国保险业造成的损失最高，理赔金额达**16亿美元**。


集团媒体关系部，苏黎士
电话：+41 43 285 7171

Lucia Beverè
电话：+41 43 285 9279

Dr Thomas Holzheu
电话：+1 914 828 6502

黄硕辉
电话：+852 2582 5644

瑞再控股股份有限公司
Mythenquai 50/60
P.O.Box CH-8022 Zurich
电话：+41 43 285 2121
传真：+41 43 285 2999

www.swissre.com
 @SwissRe

2018年上半年的其他灾害

包括雷暴、龙卷风和雹灾在内的一系列对流风暴袭击了美国、欧洲及世界其他地区。持续四天的春季风暴在美国东南部多个州引发龙卷风和严重雹灾，是导致保险业损失最高的单一灾害事件。这场风暴共造成了逾11亿美元的保险损失。

此外，夏威夷和危地马拉的主要火山喷发，以及日本、台湾和巴布亚新几内亚的地震也造成了财产毁坏，但保险损失尚未完全确定。

2018年下半年可能会遭遇更高损失

2018年上半年，全球多个地区遭遇了热浪和罕见干旱的天气状况，导致加利福尼亚州和希腊爆发重大森林火灾，并引发了欧洲和澳大利亚南部的大范围旱灾。很多地区遭遇了高于历史平均水平的气温和更为干旱的气候条件。例如，澳大利亚气象局的记录表明，澳大利亚南部正经历历史上第二干旱的秋季。旱灾和森林火灾对农业领域造成的损失有待确定。

瑞士再保险巨灾风险部负责人Martin Bertogg指出：“我们预计未来将出现更为极端的天气状况，比如我们在过去几周经历的酷热天气和干燥气候。这很可能成为新常态。科学气候模型显示，世界许多地区的气温和大气湿度都将上升，同时波动性加剧。” Bertogg补充道：“我们将经历更加多样的降雨模式和严重干旱，以及由此引发的森林火灾。加速的城市化进程及扩建的住宅不断侵占天然林区，将导致上述灾害所产生的潜在损失大幅增加。全社会亟需作出调整，准备应对不断上升的灾害事件。”

表 1：2018年上半年和2017年上半年的经济损失与保险损失

10亿美元	2018年	2017年	年度 变动	过去 10年平均
经济损失	36	64	-44%	125
自然灾害	34	58	-42%	117
人为灾难	2	6	-62%	8
保险损失	20	30	-33%	35
自然灾害	18	25	-28%	30
人为灾难	2	5	-58%	5

资料来源：瑞再研究院

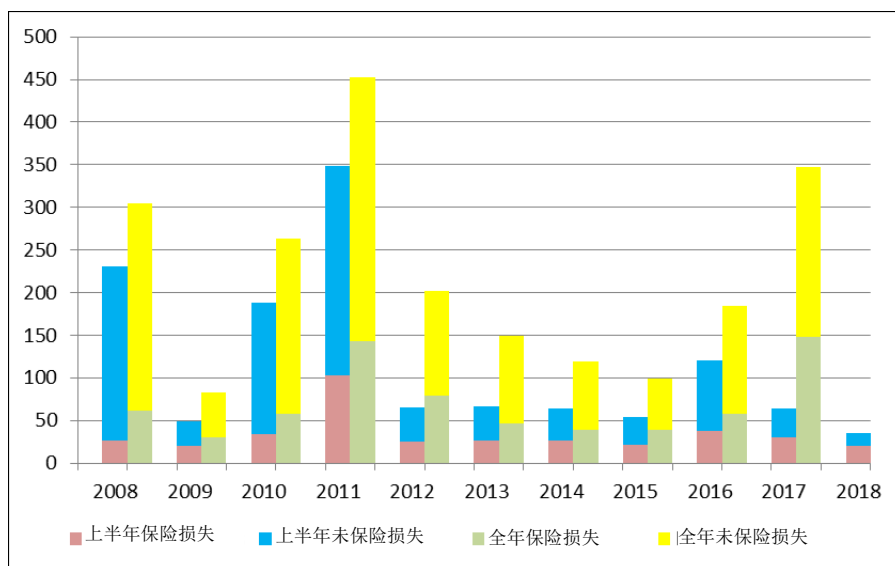
表 2：2018年上半年保险损失金额最高的自然灾害事件
(10亿美元)

月份	保险损失 ¹	经济损失	事件	国家
1月	2.1	2.7	冬季风暴“弗里德里克” ²	德国、荷兰等
3月	1.6	2.2	冬季风暴（东北） ³	美国（东北部）
3月	1.1	1.4	雷暴、龙卷风、冰雹 ³	美国（东南部）
4月	1.1	1.4	雷暴、冻雨 ³	美国、加拿大
5月	1.0	1.4	雷暴、龙卷风、冰雹 ³	美国（中部和东部）
6月	1.0	1.4	雷暴、冰雹 ³	美国（科罗拉多州）

注：(1) 财产和业务中断损失，不包括责任险和寿险损失

资料来源：(2) 瑞再研究院基于Perils AG的初步估算；(3) 经财产理赔服务局（PCS）许可的美国自然灾害数据

图 1：2008-2018年自然灾害相关损失（10亿美元）



资料来源：瑞再研究院

[sigma explorer](#)网页应用的功能已进一步丰富。请访问sigma-explorer.com，查看、下载和共享[世界自然灾害分布地图数据](#)。

编辑备注：

2018年恰逢 *sigma* 研究报告出版发行 50 周年。*sigma* 是瑞士再保险的旗舰刊物，也是保险行业领先的研究出版物。请在瑞再研究院网站访问 [sigma 50 周年专栏](#)，了解 *sigma* 更多的发展历史，以及瑞再研究院的总体研究范围。

瑞士再保险

瑞士再保险集团是世界领先的再保险、保险和其他保险型风险转移方式的提供商，致力于提高世界的恢复力。作为预测和管理风险的专业公司，瑞士再保险的关注领域涵盖了从自然灾害、气候变化到人口老龄化、网络犯罪风险等新兴风险。瑞士再保险集团的目标是促进社会的繁荣进步，并为客户提供新的业务机会和保险解决方案。瑞士再保险集团于1863年成立，总部位于苏黎世，通过全球约80个办事处的经营网络开展业务。瑞士再保险1995年在中国设立办事机构，并于2003年在北京设立分公司，在全国范围内提供全面的再保险产品及服务。有关瑞士再保险集团的更多信息，请访问：www.swissre.com/china

sigma 数据获取方式

若需获取本研究的数据，可以访问 <http://www.sigma-explorer.com/>。该移动端可以通过Web应用程序创建图表，并可以通过社交媒体进行分享，以及将其作为标准图形文件导出。

