

# Communiqué de presse

## L'utilisation par les assureurs non-vie d'analyses de plus en plus sophistiquées peut être un moyen décisif pour créer de la valeur tangible, d'après le dernier *sigma* du Swiss Re Institute

- Les assureurs peuvent se développer, optimiser leurs portefeuilles existants et gagner en efficacité en utilisant l'analyse avancée, qui allie science des données, connaissance approfondie des risques et expertise sectorielle
- Les branches des entreprises, notamment, sont en mesure de rattraper les branches des particuliers, d'ores et déjà grandes utilisatrices de l'analyse, en tirant parti de la prolifération rapide, à la fois en nombre et en ampleur, des sources de données structurées et non structurées
- Grâce à l'utilisation de l'analyse avancée, les assureurs peuvent cibler une amélioration de leurs ratios de sinistralité d'au moins 2 à 5% dans un contexte commercial réel

Zurich, le 21 août 2019 – La dernière étude *sigma* du Swiss Re Institute, « Analyse avancée : explorer les nouvelles frontières de l'assurance non-vie », indique que l'essor technologique permet aux assureurs non-vie d'aller plus loin dans l'évaluation et l'atténuation des risques grâce à l'analyse avancée.

Les succès passés, axés sur l'amélioration des ratios de coûts, ont été le catalyseur de nouveaux investissements dans des projets pilotes qui se sont traduits par une amélioration significative des ratios de sinistralité, à mesure que les assureurs augmentaient leur visibilité sur les facteurs de sinistralité sous-jacents. L'analyse avancée des données ne pourra délivrer tout son potentiel que grâce aux efforts coordonnés des développeurs et des utilisateurs, même si les attentes excessives en matière de réussite peuvent avoir un effet négatif sur l'adoption et compromettre le cercle vertueux fait d'essais et d'améliorations.

« La plupart des assureurs visent un taux de réussite d'un tiers en matière d'opérationnalisation des pilotes. Un taux de réussite trop élevé pourrait signifier que les cas d'utilisation ne placent pas la barre assez haut », précise Daniel Knüsli, responsable P&C Analytics, P&C Solutions chez Swiss Re.

### Explorer les opportunités de l'analyse avancée

L'analyse avancée aura sans aucun doute un impact sur la chaîne de valeur de l'assurance. Plusieurs défis persistent toutefois, liés aux systèmes hérités du passé, à des mentalités traditionnelles ainsi qu'à la rareté des talents à l'intersection de la science des données, de la connaissance des risques et de la technologie. Malgré cela, le Swiss Re Institute table sur une hausse des

Media Relations,  
Zurich  
Telephone +41 43 285 7171


Daniel Ryan, London  
Telephone +44 20 7933 3408

Pascal Marmier, Armonk  
Telephone +1 857 999 5020

Jonathan Anchen, Bangalore  
Telephone + 91 80 4616 7601

Swiss Re Ltd  
Mythenquai 50/60  
8022 Zurich

Telephone +41 43 285 2121  
Fax +41 43 285 2999

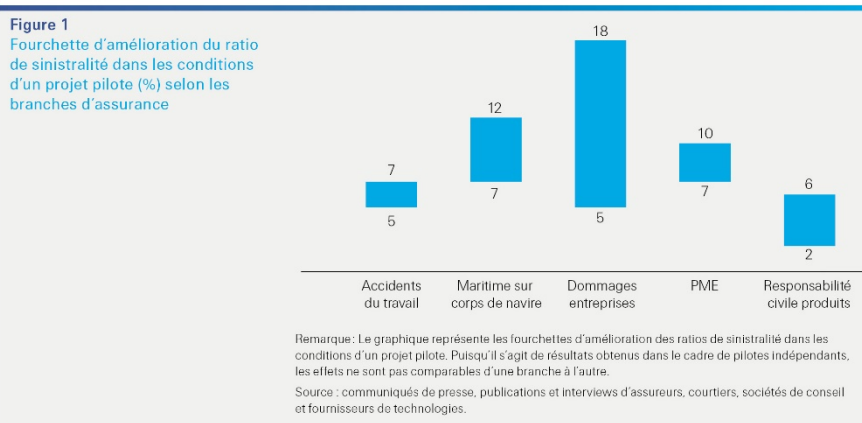
[www.swissre.com](http://www.swissre.com)  
 @SwissRe

dépenses en matière de données et d'analyse à budget informatique constant, alors que de plus en plus d'assureurs finaliseront la mise à niveau de leurs systèmes d'information dans les années à venir et chercheront à se différencier.

L'analyse avancée devrait être considérée sous l'angle des capacités commerciales et non sous celui de la technologie.

A savoir, comment favoriser la croissance en utilisant l'analyse avancée pour obtenir une connaissance approfondie des nouvelles opportunités sur le marché et des nouveaux pools de risques ; comment mieux appréhender et influencer les clients ; comment mieux comprendre les cumuls de risques et le pilotage de portefeuilles en reliant les portefeuilles existants à des séries de données orthogonales externes ; et comment améliorer l'efficacité en automatisant des tâches manuelles et répétitives qui font perdre un temps précieux aux souscripteurs et aux gestionnaires de sinistres.

Des pilotes d'analyse avancée portant sur différentes branches d'assurance notent certes de nettes améliorations des ratios de sinistralité (voir la Figure 1), mais, pour diverses raisons, les résultats peuvent varier s'ils sont mis dans un contexte commercial réel. Cependant, la plupart des assureurs semblent viser une amélioration de leurs ratios de sinistralité de l'ordre de 2 à 5% dans un contexte commercial réel.



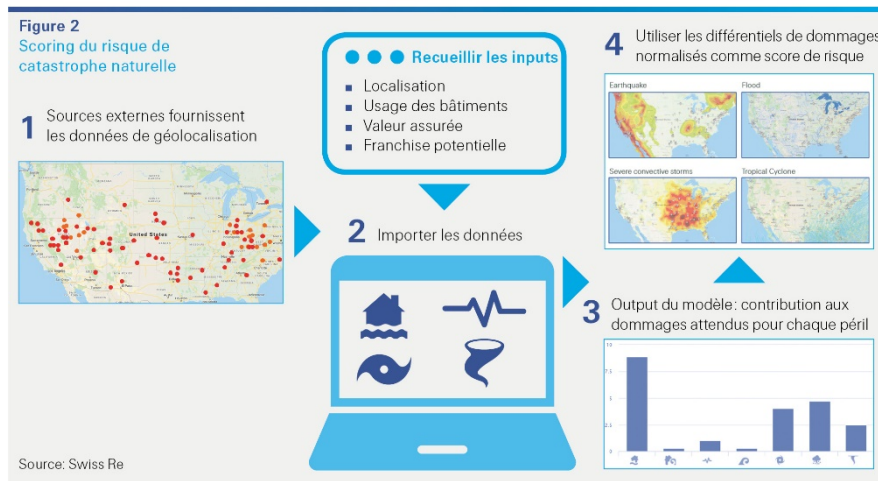
« La durée d'implémentation de solutions non-vie dépend de la branche concernée et de l'objectif du projet, mais les déploiements les plus rapides s'étalent sur une durée minimale de plusieurs semaines. Une intégration commerciale plus poussée et la réalisation de gains d'efficacité à plus grande échelle peuvent prendre plus de temps. P&C Analytics, qui fait partie de l'offre P&C Solutions, peut également intégrer d'autres solutions à ses projets afin d'augmenter la valeur ajoutée pour le client », ajoute Eric Schuh, directeur mondial de P&C Solutions chez Swiss Re.

## Vue d'ensemble des initiatives d'analyse avancée en assurance non-vie

Cette étude *sigma* dresse un tableau des connaissances et des expériences dans les branches des entreprises clés en non-vie.





« Il n'est pas si facile d'extraire des connaissances prédictives utiles d'une quantité sans cesse croissante de données. Davantage de ressources et de temps doivent être investis dans la curation des données. De nombreuses nouvelles sources de données ne sont pas créées pour l'assurance ; il se peut même que les propriétaires des données n'aient aucune connaissance en assurance et ignorent ce qui doit être fait pour que les données soient utilisables par les assureurs », commente Daniel Ryan, directeur de recherche sur les risques d'assurance au Swiss Re Institute.

En dommages aux biens des entreprises, les assureurs utilisent des données pour renseigner automatiquement les critères de souscription, que ce soit pour les affaires nouvelles ou lors du renouvellement d'affaires existantes, et se dirigent vers la mise en place de plateformes d'inspection virtuelle. Des données concernant la localisation et l'usage des bâtiments peuvent être modélisées de manière à calculer des scores de risque, permettant aux souscripteurs de sélectionner et de tarifier les risques sur la base de l'expérience marché (voir la figure 2).



En transport, les assureurs ont désormais la possibilité d'utiliser des données de comportement et de positionnement détaillées sur plus de 100 000 navires afin d'identifier les comportements à risque et de surveiller les concentrations des flottes, et, ce faisant, d'inciter les assurés à renforcer les mesures de prévention (voir la Figure 3).

**Figure 3**  
 Applications potentielles de nouvelles données en assurance maritime

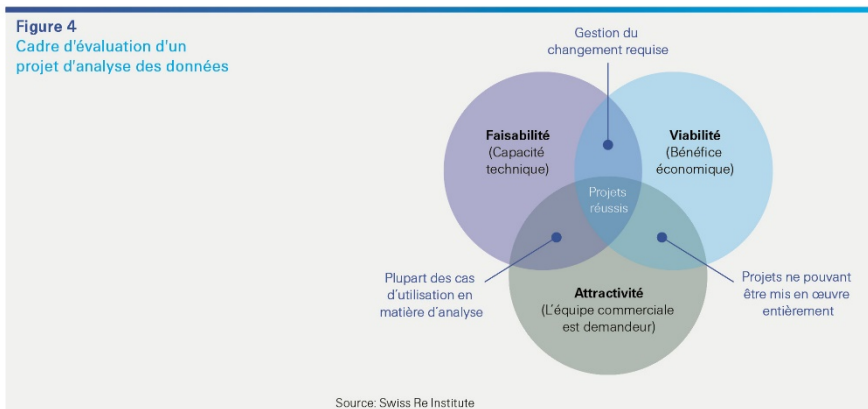
	Chaîne de valeur	Description
	Réinventer la gestion des risques	La connaissance en temps réel de l'exposition aux risques permet de minimiser la concentration des dommages; par exemple, par l'analyse des ports ou des zones à haut risque où plusieurs navires de la même flotte se trouvent simultanément.
	Souscription comportementale	Des facteurs de risques comportementaux basés sur les données peuvent enrichir la souscription; par exemple, l'analyse de la vitesse et les retards de maintenance permettent aux souscripteurs d'établir un profil comportemental du navire.
	Modèles de tarification plus précis	Une combinaison de données d'inspection navale traditionnelles et de nouveaux indicateurs de risque améliore la précision des modèles de tarification.
	Études de sinistres plus rapides	Les nouvelles données peuvent aussi être une source d'aide à la décision lors d'un sinistre. La comparaison entre l'activité récente d'un navire et les profils de navigation historiques aide à déterminer d'éventuelles différences de mouvement.

Source: Swiss Re Institute

### Plaider en faveur des investissements dans l'analyse avancée

Pour qu'un projet d'analyse des données soit couronné de succès, les assureurs doivent d'abord se poser les bonnes questions sur les propositions de valeur et les sources de données, à savoir comment identifier les domaines où l'analyse génère une valeur tangible; comment bâtir une stratégie de données holistique; quelles sont les critères de réussite (par exemple, ROI et horizon temporel)? L'évaluation de son attractivité, de sa faisabilité et de sa viabilité offre des données de cadrage utiles pour déterminer la valeur d'un projet (voir la Figure 4). Les assureurs devraient d'abord se focaliser sur les domaines avec un potentiel élevé au regard de chacun de ces trois critères.

**Figure 4**  
 Cadre d'évaluation d'un projet d'analyse des données



Daniel Knüsli souligne comment l'intérêt croissant pour l'utilisation d'outils analytiques avancés influe sur la manière dont Swiss Re se développe: « P&C Analytics, partie intégrante de l'offre P&C Solutions de Swiss Re, rencontre une demande continue pour des connaissances commerciales tangibles basées sur les données, qui aident nos clients à se développer et à devenir plus rentables et plus efficaces. »

Pour en savoir plus, rendez-vous sur [P&C Analytics](#) et [P&C Solutions](#)

### Informations aux rédacteurs

#### Swiss Re

Le groupe Swiss Re est l'un des premiers fournisseurs mondiaux de réassurance, d'assurance et d'autres formes de transfert de risque fondées sur l'assurance et s'emploie à rendre le monde plus résilient. Il anticipe et gère les risques, des catastrophes naturelles au changement climatique et du vieillissement démographique à la cybercriminalité. Le groupe Swiss Re a pour but de favoriser l'épanouissement de la société et le progrès en créant de nouvelles opportunités et solutions pour ses clients. Son siège se trouve à Zurich, en Suisse, où il a été fondé en 1863. Le groupe Swiss Re opère dans le monde au travers d'un réseau d'environ 80 représentations. Il se compose de trois unités commerciales. Chacune poursuit sa stratégie distincte et un ensemble d'objectifs, contribuant ainsi à la mission globale du Groupe.

#### Comment commander cette étude *sigma* :

La version électronique de l'étude *sigma* N° 4/2019, « Analyse avancée : explorer les nouvelles frontières de l'assurance non-vie », est disponible en français, en anglais, en allemand et en espagnol sur le site internet du Swiss Re Institute :

<https://www.swissre.com/institute/research/sigma-research/sigma-2019-04.html>

La version imprimée de l'étude *sigma* N° 4/2019 est disponible en français, en anglais, en chinois, en allemand et en espagnol. Veuillez adresser toute commande, en mentionnant vos coordonnées complètes, à <https://www.swissre.com/institute/research/sigma-research/sigma-2019-04.html>