



瑞士再保险最新一期 *sigma* 研究报告《2009 年度世界保险业》显示，全球保费收入略微下滑，中国保险市场的强劲增长，推动亚洲新兴市场走强

新闻垂询：

亚太区经济研究及咨询部  
电话：+ 852 2582 5644

亚太区对外联络及公共关系部  
电话：+852 2582 3600  
电子邮件：asia@swissre.com

集团媒体关系部，苏黎世  
电话：+41 43 285 7171

瑞士再保险公司  
亚太区总部  
香港湾仔港湾道 18 号中环广场 61 楼  
电话：+852 2582 3600  
传真：+852 2582 3699

瑞士再保险公司  
Mythenquai 50/60  
P.O. Box  
CH-8022 Zurich  
电话：+41 43 285 2121  
传真：+41 43 285 2999

www.swissre.com

北京，2010 年 6 月 30 日 - 2009 年全球保费收入经通胀调整后下降 1.1%。新兴市场的保费增长放缓，但维持正增长，主要是受中国和印度的推动所致。全球行业盈利和资本金基础显著恢复，但是尚未达到金融危机前水平。

在大多数国家，2009 年保费增速快于国内生产总值（GDP），反映了行业的稳健性。随着信贷市场和股市复苏，行业盈利和资本金基础也有所改善。对于 2010 年，预计全球保费整体增长将转为正面。盈利和资本金基础很可能将继续改善。

**全球寿险保费下降 2%，但中国和印度保持强劲增长**

2009 年全球寿险保费下降 2%，至 23,320 亿美元，原因是金融危机对投资连结产品的销售造成了严重冲击。在新兴市场，寿险保费则增长了 4.2%。亚洲地区的增长最为强劲，增幅达到 10%，主要受到中国（+13%）和印度（+7.2%）的增长带动。

瑞士再保险亚洲首席经济师黄硕辉认为：“中国和印度经济在全球金融危机中的表现有助恢复消费者信心。虽然对投资连结产品的需求有所放缓，但是传统寿险产品的增长以及对医疗和护理产品需求的增加远远抵消了前者的负面影响。”

### **2009 年全球非寿险保费的增长持平**

非寿险业务仅受到全球经济衰退的轻微影响。2009 年全球非寿险保费仅下滑 0.1%，至 17,350 亿美元，主要归咎于保险需求和费率疲软。

非寿险保费在日本下降，但是在澳大利亚和其他亚洲经济体则出现增长。新兴亚洲市场的非寿险保费增长尤为强劲，增幅达到 14%，这主要归功于中国的贡献 (+19%)。

黄硕辉指出：“亚洲政府的积极财政支持措施带来了一系列基建项目，从而使非寿险部门受益。然而，疲弱的对外贸易却导致水险需求下降。虽然 2009 年中期有一系列台风袭击了中国和东南亚地区，但预计自然巨灾损失不会对整体盈利造成重大影响。”

### **展望：2010 年将继续复苏**

随着全球经济继续改善，预计保费收入也将增加。黄硕辉表示：“2010 年全球行业的整体保费增长将转为正面，行业盈利和资本金基础应会继续改善。尤其是寿险业务将从中受益。”他还表示：“如果金融市场继续复苏，遭受重创的投资连结业务也将显现强劲的上升趋势。长期而言，寿险将从人口老龄化中受益，因为这将提振养老金、残疾、重大疾病和长期护理等产品的销售。”

他补充道：“不过，如果亚洲地区的政府大幅加息，则可能反映一些亚洲经济体将面临通胀加速的重大挑战。利率上升将削弱保险产品的竞争力和吸引力。监管机构收紧偿付能力要求也将是行业的另一大挑战，这将要求保险公司进行更完善、更成熟的资本管理。”

在 2009 年陷入衰退的大多数亚太市场正在 2010 年稳步复苏，这将为非寿险业务提供支撑。由于对外贸易依然疲弱，因此政府努力刺激国内消费，而这也将有助于非寿险公司的业务。黄硕辉认为：“主要的挑战是一些地区市场的持续价格压力和通胀上升。”

本研究报告基于 159 个保险市场的业绩和估算。

表 1：2009 年主要保险市场的动态

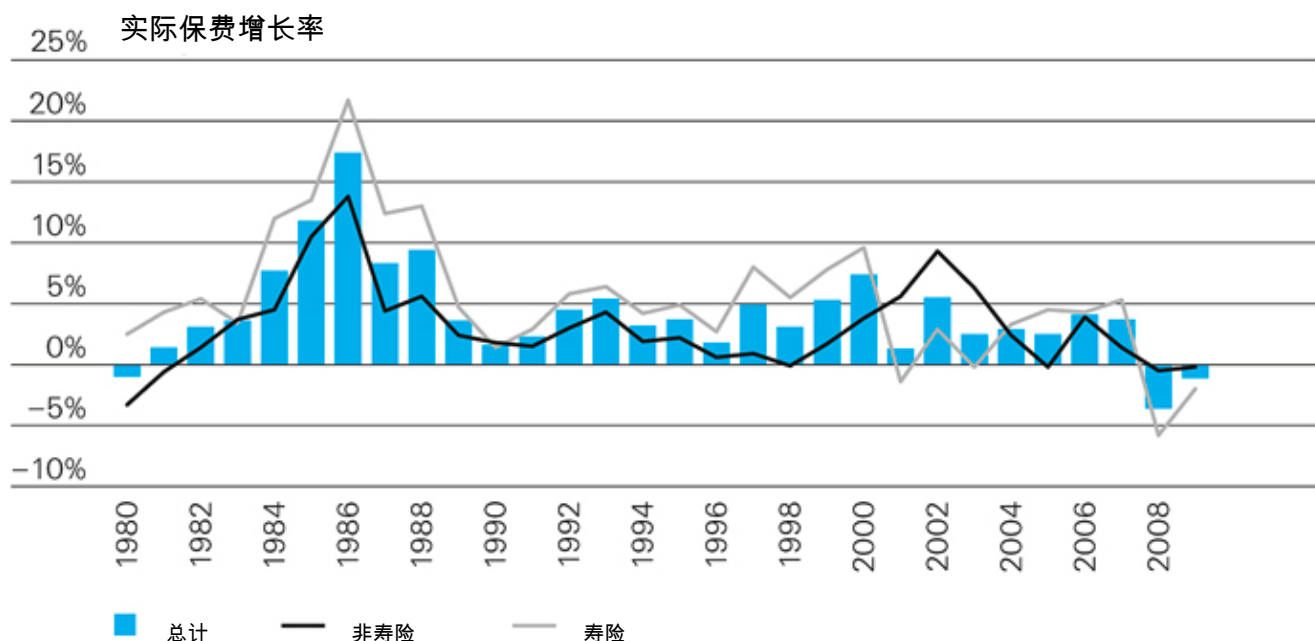
2009年主要保险市场的动态									
	保费收入排名 2009	寿险保费		非寿险保费		总保费		保险密度	保险深度
		10亿美元	变化*	10亿美元	变化*	10亿美元	变化*	(美元)	2009
		相对于2008		相对于2008		相对于2008		2009	2009
<b>工业化国家</b>		<b>2,047</b>	<b>-2.8%</b>	<b>1,486</b>	<b>-0.6%</b>	<b>3,533</b>	<b>-1.8%</b>	<b>3,405</b>	<b>8.6%</b>
美国	1	492	-14.6%	647	-1.8%	1,140	-7.8%	3,710	8.0%
日本	2	399	-0.8%	107	-2.0%	506	-1.1%	3,979	9.9%
英国	3	218	-11.8%	92	-3.1%	309	-9.4%	4,579	12.9%
法国	4	194	11.9%	89	0.9%	283	8.2%	4,269	10.3%
德国	5	112	6.8%	127	1.0%	238	3.6%	2,878	7.0%
意大利	6	115	46.1%	54	-2.5%	169	26.1%	2,729	7.8%
香港	24	20	-5.9%	3	6.1%	23	-4.5%	3,304	11.0%
<b>新兴国家</b>		<b>285</b>	<b>4.2%</b>	<b>249</b>	<b>2.9%</b>	<b>533</b>	<b>3.5%</b>	<b>92</b>	<b>2.9%</b>
拉美国家和加勒比地区		44	7.8%	67	4.3%	111	5.7%	192	2.8%
巴西	15	25	14.5%	24	-0.3%	49	6.7%	252	3.1%
墨西哥	29	8	6.4%	10	8.8%	17	7.7%	158	2.0%
中东欧		18	-20.1%	67	-7.5%	85	-10.9%	263	2.7%
俄罗斯	19	1	-27.2%	39	-7.8%	40	-8.2%	281	2.5%
亚洲		187	11.4%	75	13.9%	262	12.1%	74	3.4%
中国	7	109	12.8%	54	18.6%	163	14.6%	121	3.4%
印度	12	57	10.1%	8	1.6%	65	9.0%	54	5.2%
中东和中亚		7	0.5%	22	4.7%	29	3.4%	92	1.5%
阿联酋	46	1	-0.5%	4	1.4%	5	1.1%	1,112	2.5%
非洲		33	-15.0%	17	0.4%	49	-11.1%	49	3.3%
<b>全球</b>		<b>2,332</b>	<b>-2.0%</b>	<b>1,735</b>	<b>-0.1%</b>	<b>4,066</b>	<b>-1.1%</b>	<b>595</b>	<b>7.0%</b>

注：\* 按实际增长计算，即扣除通胀因素。

保险深度 = 保费占 GDP 的百分比；保险密度 = 人均保险费

资料来源：监管机构和保险协会发布的最终和初步数据，以及一些估计数据。

表 2：寿险和非寿险保费的实际增长



## 编者按

### 瑞士再保险

瑞士再保险是世界领先、业务最多样化的全球性再保险公司，在超过 25 个国家设有办事机构。瑞士再保险于 1863 年在瑞士苏黎世创立。瑞士再保险提供的金融产品使企业能够承担更多有关本身及发展过程中必有之风险。除了传统的产寿险再保险和相关服务，瑞士再保险还提供以保险为基础的企业融资解决方案和针对整合性风险管理的相关服务。瑞士再保险目前的信用评等为：(i)标准普尔：“A+”级；(ii)穆迪：“A1”级；(iii) A.M. Best：“A”级。

瑞士再保险自 1913 年起服务亚洲市场，1995 年在中国设立办事机构，并于 2003 年在北京设立分公司，提供全面的再保险产品及服务。瑞士再保险亚太区总部设在香港，目前在亚太区员工人数约 1,000 人。

#### 如何订阅 *sigma* 研究报告：

本期《2009 年度世界保险业》*sigma* 研究报告可以在瑞士再保险的英文、法文、德文和西班牙文版可以从瑞士再保险网站上下载。中文和日文版本即将推出。网址如下：[www.swissre.com/sigma](http://www.swissre.com/sigma)