



O estudo *sigma* da Swiss Re sobre seguros mundiais em 2012 mostra que o crescimento dos prêmios foi retomado atingindo 2,4%, apesar de um ambiente econômico muito desafiador

Contato:

Relações com a mídia, Zurique
Telefone +41 43 285 7171

Daniel Staib, Zurique
Telefone +41 43 285 8136

Thomas Holzheu, Armonk
Telefone +1 914 828 6502

Mahesh Puttaiah, Bangalore
Telefone +91 80 4900 2127

Swiss Reinsurance Company Ltd
Mythenquai 50/60
P.O. Box
CH-8022 Zurique

Telefone +41 43 285 2121
Fax +41 43 285 2999
www.swissre.com

- **O crescimento dos prêmios do ramo não-vida aumentou 2,6% em 2012, enquanto os prêmios de seguros de vida retomaram o crescimento alcançando o índice de 2,3%. O volume geral dos prêmios expandiu, mas os desenvolvimentos na Europa Ocidental, China e Índia tiveram influência no resultado.**
- **É provável que ocorra uma melhoria no crescimento dos prêmios no curto prazo e que o endurecimento gradual dos preços nos seguros não-vida seja ampliado e aprofundado. A China e a Índia deverão apresentar uma recuperação nos seguros de vida em 2013. Por outro lado, a economia fraca da zona do Euro continuará sendo um obstáculo na demanda por seguros na região.**
- **Os mercados asiáticos de seguros continuarão aumentando em importância nos próximos 10 anos. Em muito longo prazo, os padrões populacionais projetados sugerem que a África poderá tornar-se a próxima estrela da indústria.**

Zurique, 26 de junho de 2013 – O último estudo *sigma* da Swiss Re revela que o total mundial de prêmios emitidos aumentou 2,4%¹ em termos reais em 2012 para 4,61 trilhões de dólares americanos. Os prêmios de seguros de vida expandiram 2,3% - dissipando parte da retração de 2011 - graças a melhorias nos mercados emergentes e a uma sólida demanda nos EUA e nos avançados mercados asiáticos. No ramo não-vida, os prêmios aumentaram 2,6% devido à contínua expansão econômica nos mercados emergentes e aos aumentos seletivos de preços em alguns mercados avançados. A rentabilidade das seguradoras continua sendo baixa, mas os resultados técnicos do ramo não-vida melhoraram modestamente. As baixas taxas de juro continuam a diminuir a receita do investimento, mas estão impulsionando o capital contábil relatado e os níveis de solvência de acordo com os Princípios contábeis.

Prêmios de seguros de vida aumentaram 2,3% em todo o mundo

Os prêmios globais de seguros de vida aumentaram 2,3% em 2012 para 2,62 trilhões de dólares americanos após uma retração de 3,3% no ano anterior. Apesar do aumento ser encorajador, o crescimento permanece abaixo da taxa média pré-crise.

¹ Todas as taxas de crescimento estão em termos reais, isto é, ajustadas pela inflação (com base nos índices locais de preços ao consumidor).



O volume do prêmio de seguro de vida aumentou 4,9% nos mercados emergentes. Isso se deu após uma queda abrupta em 2011 devido a retrações na Índia e na China em decorrência de alterações na regulamentação relacionada à distribuição de seguros. Nos mercados avançados, o crescimento foi de 1,8% (2011: 3%), largamente suportado pelo robusto desempenho nos avançados mercados asiáticos e nos EUA, enquanto os mercados de seguros de vida na Europa Ocidental continuaram a recuar.

Prêmio do ramo não-vida aumentou em 2012

O volume de prêmio para os negócios do ramo não-vida aumentou 2,6% em 2012 para 1,99 trilhões de dólares americanos (2011: 1,9%). Porém, isto ainda é inferior à média da taxa de crescimento pré-crise. Nos mercados emergentes, os prêmios do ramo não-vida expandiram 8,6% em 2012 (2011: 8,1%). A recuperação nos mercados avançados ganhou impulso e o crescimento passou para 1,5% (2011: 0,9%), o quarto ano consecutivo de crescimento dos prêmios desde a queda em 2008.

Daniel Staib, um dos autores do estudo, afirma: "O crescimento do prêmio manteve-se estável apesar do ambiente econômico desafiador. O mercado do ramo não-vida foi suportado por aumentos constantes na exposição a riscos nos mercados emergentes e por aumentos seletivos da taxa do prêmio em alguns mercados avançados, particularmente na Ásia."

Staib continua: "Em termos de rentabilidade, o nível historicamente baixo das taxas de juro continua a ser um problema, particularmente para empresas de seguros de vida. Junto com os aumentos nas receitas, a rentabilidade do ramo não-vida melhorou moderadamente, apoiada pelas benignas perdas em catástrofes e liberações de reservas. Ao mesmo tempo, a indústria permanece bem capitalizada, apesar dos números dos Princípios contábeis superestimarem os níveis de capital atual devido às baixas taxas de juro."

Perspectiva: os prêmios continuarão aumentando, mas a um ritmo moderado

"As expectativas de crescimento dos prêmios a curto prazo permanecem abaixo das tendências pré-crise. No ramo vida, a expansão nos mercados emergentes provavelmente acelerará à medida que as seguradoras na China e na Índia se adaptarem ao novo ambiente regulatório, mas a fraqueza na Europa Ocidental desencorajará os desenvolvimentos nos mercados avançados. O ramo não-vida é mais positivo dado que o setor se beneficiará do forte desempenho econômico dos mercados emergentes e dos aumentos seletivos das taxas nos mercados avançados. Porém, os aumentos das taxas provavelmente serão moderados devido ao excesso de capacidade nos mercados", afirma Mahesh Puttaiah, um dos autores do estudo.



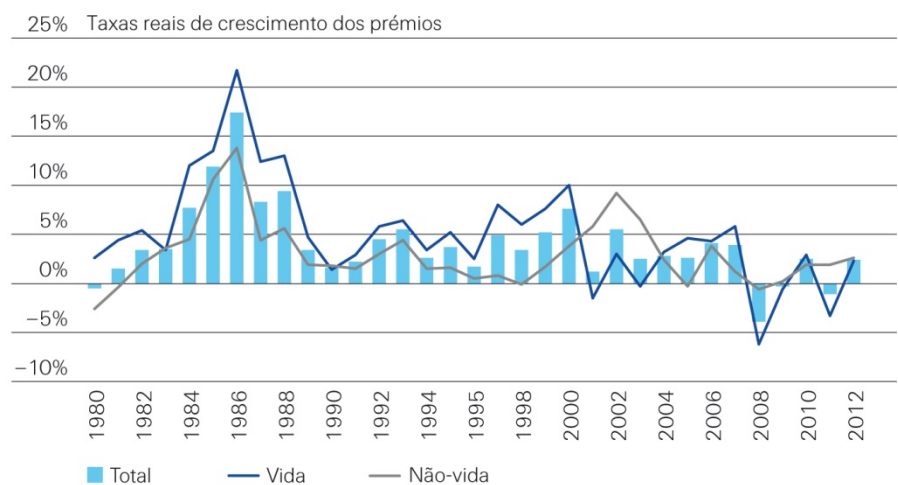
Tendências a longo prazo: continua a mudança para a Ásia – a próxima estrela será a África?

O crescimento econômico e a maior penetração continuarão aumentando a parcela dos mercados emergentes no total de prêmios ao longo dos próximos dez anos. As populações cada vez mais idosas impulsionarão a demanda por produtos de seguros de vida também nos mercados emergentes, ao passo que os seguros do ramo não-vida lucrarão com o aumento da urbanização, uma classe média em expansão e crescente riqueza econômica.

Kurt Karl, Economista Chefe da Swiss Re, destaca: "O aumento da importância da Ásia emergente na economia global e nos mercados de seguros testemunhado nos últimos 20 anos deverá continuar durante pelo menos mais uma década. Contudo, os padrões demográficos sugerem que em 2062, a parcela da Ásia na população mundial diminuirá de 60% para 53%, principalmente devido aos desenvolvimentos na China, onde a população em idade laboral começará a contrair-se a partir de 2018. Ao mesmo tempo, a população da África deverá aumentar dos 15% atuais para cerca de 27%. Isto coloca a África em uma boa posição, de um ponto de vista demográfico, para se tornar uma parte importante dos mercados globais de seguros ao longo dos próximos cinquenta anos".

Este estudo *sigma* é a primeira avaliação completa do desempenho dos mercados globais de seguros em 2012. Os 79 mercados que têm dados ou estimativas disponíveis para 2012 representam 99,2% do volume de prêmios global. No geral, o relatório é baseado em 147 mercados de seguros.

Crescimento dos prêmios desde 1980



Fonte: Swiss Re Economic Research & Consulting



Desenvolvimentos nos principais mercados de seguros em 2012

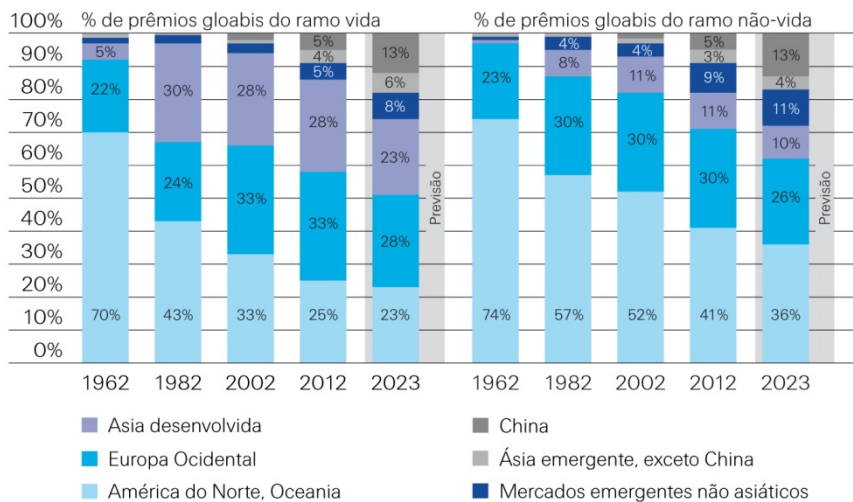
	Classificação por volume de prêmios 2012	Prêmios de vida		Prêmios não-vida		Total de prêmios		Densidade de seguros (USD) 2012	Penetração de seguros 2012
		USD bi	Variação* vs 2011	USD biD	Variação* vs 2011	USD bi	Variação* vs 2011		
		2012		2012		2012			
Países industrializados		2 242	1,8%	1 648	1,5%	3 890	1,7%	3 677	8,6%
Estados Unidos	1	568	2,3%	703	1,6%	1 271	1,9%	4 047	8,2%
Japão	2	524	9,2%	130	3,0%	654	7,9%	5 167	11,4%
Reino Unido	3	206	-3,0%	106	-0,3%	311	-2,1%	4 350	11,3%
França	5	149	-9,6%	93	2,0%	242	-5,5%	3 544	8,9%
Alemanha	6	106	-1,1%	125	1,6%	232	0,3%	2 805	6,7%
Itália	7	93	-6,6%	51	-3,9%	144	-5,7%	2 222	6,7%
Hong Kong	22	29	8,6%	4	8,2%	33	8,5%	4 544	12,4%
Mercados emergentes		379	4,9%	344	8,6%	723	6,8%	120	2,7%
América Latina e Caribe		72	16,8%	97	7,8%	169	11,7%	282	3,0%
Brasil	12	45	21,5%	37	9,6%	82	15,8%	414	3,7%
México	27	11	9,5%	13	4,7%	24	6,8%	206	2,0%
Europa Central e Oriental		21	5,1%	52	4,8%	72	4,9%	223	2,0%
Rússia	19	2	45,8%	24	13,1%	26	14,8%	182	1,3%
Sudeste asiático		231	-0,4%	139	13,0%	369	4,2%	102	3,0%
China	4	141	-0,2%	104	13,6%	246	5,2%	179	3,0%
Índia	14	53	-6,9%	13	10,2%	66	-3,9%	53	4,0%
Oriente Médio e Ásia Central		10	1,9%	31	4,8%	41	3,9%	124	1,3%
Emirados Árabes Unidos	43	1	12,2%	6	9,0%	7	9,6%	1 464	2,0%
África		50	13,8%	22	-1,0%	72	10,5%	67	3,6%
Mundo		2 621	2,3%	1 992	2,6%	4 613	2,4%	656	6,5%

Observações: * em termos reais, ou seja, corrigida pela inflação.

Penetração de seguros = prêmios como % do PIB; Densidade de seguros = prêmios per capita.

Fontes: dados finais e temporários divulgados pelas autoridades supervisoras e associações de seguradoras. Estimativas da Economic Research & Consulting.

Prêmios emitidos dos ramos vida e não-vida por regiões (1962–2023)



Fonte: Swiss Re Economic Research & Consulting



Notas para os editores:

Swiss Re

O Grupo Swiss Re é um dos principais fornecedores atacadistas de resseguro, seguro e outras formas de transferência de riscos baseadas em seguros. Negociando diretamente ou trabalhando por intermédio de corretores, sua carteira global de clientes é composta por companhias de seguros, empresas de médio a grande porte e clientes do setor público. De produtos padronizados a coberturas específicas em todas as linhas de negócios, a Swiss Re coloca à disposição sua solidez financeira, sua experiência e sua capacidade de inovação para permitir que riscos sejam assumidos, condição imprescindível ao progresso empresarial e social. Fundada em 1863 em Zurique, na Suíça, a Swiss Re atende a clientes por meio de uma rede de mais de 60 escritórios localizados por todo o mundo e possui as classificações de crédito "AA-" pela Standard & Poor's, "A1" pela Moody's e "A+" pela A.M. Best. As ações da empresa holding do Grupo Swiss Re, Swiss Re Ltd, são cotadas na bolsa de valores da Suíça, SIX Swiss Exchange, e negociadas sob o código SREN. Para obter mais informações sobre o Grupo Swiss Re, acesse: www.swissre.com ou siga-nos no Twitter em [@SwissRe](https://twitter.com/SwissRe).

Este comunicado à imprensa está disponível em formato eletrônico no site da Swiss Re: www.swissre.com.

Acessar dados do sigma

Os dados do estudo podem ser acessados e visualizados em www.sigma-explorer.com. A aplicação da Web para dispositivos móveis permite aos usuários criar gráficos, compartilhá-los via mídia social e exportá-los como arquivos de gráficos padrão.

Como obter este estudo *sigma*:

As versões em inglês, alemão, francês e espanhol do estudo *sigma* nº 3/2013, "O seguro no mundo em 2012", estão disponíveis eletronicamente no site da Swiss Re: www.swissre.com/sigma. As versões em chinês e japonês estarão disponíveis em breve.

As edições em inglês, francês, alemão e espanhol do estudo *sigma* nº 3/2013 estão disponíveis agora também na versão impressa. As versões impressas em chinês e japonês estarão disponíveis em breve. Envie seu pedido com endereço completo de correspondência para sigma@swissre.com.

Como obter uma cópia desta nota à imprensa sobre o estudo *sigma*:

As versões em inglês, alemão, francês, espanhol e português desta nota à imprensa sobre o estudo *sigma* estão disponíveis em formato eletrônico no site da Swiss Re: www.swissre.com