



Selon la nouvelle étude *sigma* de Swiss Re, les catastrophes naturelles et techniques de 2009 ont coûté 26 milliards USD aux assureurs et 62 milliards USD à la société en général

Contact :

Brian Rogers, Zurich
Téléphone +41 43 285 2733

Thomas Holzheu, New York
Téléphone +1 212 317 5190

Clarence Wong, Hong Kong
Téléphone +852 2582 5644

Media Relations, Zurich
Téléphone +41 43 285 7171

Compagnie Suisse de Réassurances SA
Mythenquai 50/60
Boîte postale
CH-8022 Zurich

Téléphone +41 43 285 2121
Fax +41 43 285 2999
www.swissre.com

Zurich, le 16 mars 2010 – Selon la dernière étude *sigma* de Swiss Re, les catastrophes naturelles et techniques ont causé plus de 15 000 décès et coûté 26 milliards USD aux assureurs en 2009. Les coûts totaux pour la société s'élèvent à 62 milliards USD. Les dommages assurés sont restés inférieurs à la moyenne en raison d'une saison cyclonique calme aux Etats-Unis.

A l'échelle mondiale, les catastrophes naturelles ont coûté 22 milliards USD aux assureurs en 2009. Les catastrophes techniques se sont chiffrées à 4 milliards USD. L'Amérique du Nord a enregistré les dommages assurés les plus élevés, avec un coût de plus de 12,7 milliards USD pour les assureurs. L'Asie a déploré le plus grand nombre de décès : quelque 9 400 sur les 15 000 recensés à l'échelle mondiale. Les dommages assurés dans la région se sont élevés à environ 2,4 milliards USD.

Bas niveau des dommages assurés en 2009

Comparée aux années précédentes, la sinistralité en 2009 a été faible. Selon la dernière étude *sigma* de Swiss Re, « Catastrophes naturelles et techniques en 2009 », 133 catastrophes naturelles et 155 catastrophes techniques se sont produites en 2009. Six événements ont occasionné des dommages assurés de plus de 1 milliard USD chacun. L'événement le plus coûteux a été la tempête hivernale Klaus qui a frappé la France et l'Espagne en janvier, causant des dommages assurés de 2,35 milliards EUR (environ 3,4 milliards USD).

Historiquement, les dommages dus aux catastrophes ont été très volatils, avec une forte tendance à la hausse. En USD, la tendance à la hausse des dommages assurés mondiaux est de 10 %. Elle est alimentée par plusieurs facteurs : un revenu supérieur, l'accroissement des richesses, une plus forte concentration de la richesse dans les régions sujettes aux sinistres et une augmentation tendancielle de la couverture d'assurance. Le réchauffement climatique et, partant, le risque plus élevé de conditions météorologiques extrêmes contribuent également à cette tendance.

Thomas Hess, économiste en chef de Swiss Re précise : « La probabilité que nous enregistrons, à l'avenir, des dommages dus aux catastrophes naturelles aussi faibles qu'en 2009 est inférieure à 35 %. Des événements significatifs, tels que la tempête hivernale Xynthia et les séismes au Chili et à Haïti, ont d'ores et déjà eu lieu en 2010. Le secteur ferait donc bien de se préparer à des dommages beaucoup plus élevés. Vu leur forte volatilité, les dommages pourraient facilement atteindre une somme trois à cinq fois supérieure à celle de 2009. En 2005, les dommages assurés sont montés en flèche à 120 milliards USD, établissant un nouveau record. Je ne serais guère surpris que ce record soit battu dans un futur proche. »

Les risques secondaires constituent des facteurs de dommage importants mais on y prête peu attention

Ces dernières années, l'accent a été essentiellement mis sur les risques primaires, c'est-à-dire les séismes, les ouragans et les tempêtes hivernales. Toutefois, de nombreux autres phénomènes naturels, regroupés sous le terme de risques secondaires ou autres risques, peuvent également causer d'importants dommages matériels. Parmi les principaux risques secondaires, on compte les inondations, les glissements de terrain, les tempêtes de grêle, les tornades, les tempêtes hivernales en dehors de l'Europe, les tempêtes de neige et les pluies verglaçantes, les sécheresses et les feux de brousse. En 2009, plus de la moitié de la charge totale des sinistres dus aux catastrophes naturelles est imputable aux risques secondaires.

Jens Mehlhorn, co-auteur de l'étude *sigma*, explique : « Les primes encaissées au titre des risques primaires servent souvent à la subvention croisée des dommages issus des risques secondaires. Or, si les primes diminuent, elles risquent de s'avérer insuffisantes pour payer la somme des dommages causés par les risques primaires et secondaires. Des modèles plus avancés d'évaluation probabiliste des risques permettraient de mieux estimer et tarifier les risques secondaires. »

Les séismes constituent des risques majeurs à la fois pour les économies développées et les pays émergents

Les séismes dévastateurs qui ont frappé Haïti en janvier 2010 et le Chili en février 2010 rappellent la force destructrice des secousses sismiques. Depuis 1970, 360 séismes ont fait plus d'un million de morts.

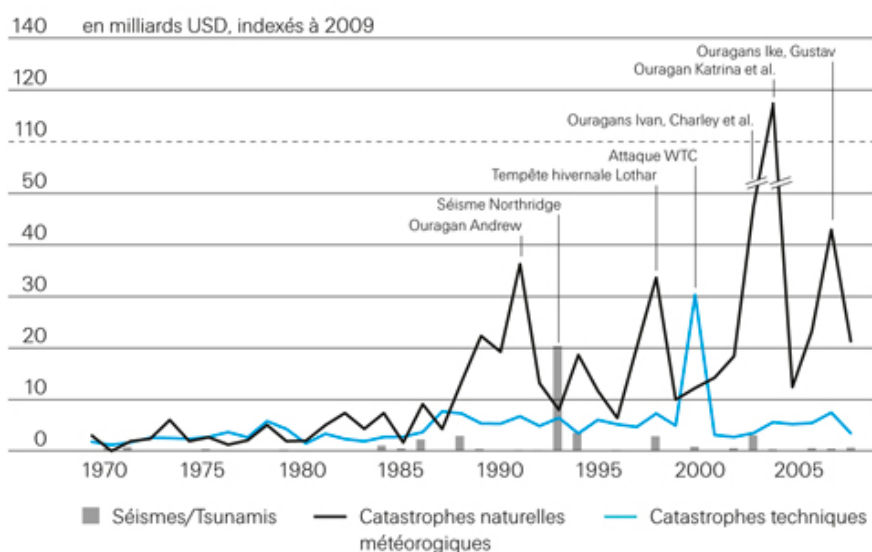
Selon Brian Rogers, co-auteur de l'étude *sigma*, « les séismes les plus meurtriers tendent à se produire dans des économies moins développées ainsi que dans des régions densément peuplées et sujettes aux séismes. Ces pays se caractérisent par un faible revenu

par habitant et disposent de moins de ressources pour la prévention et la gestion post-catastrophe. »

Bien que les pays émergents aient généralement plus de décès à déplorer, les pays développés enregistrent les dommages assurés les plus élevés en raison de leur richesse. Les pays riches peuvent néanmoins souvent limiter les conséquences des catastrophes, parce qu'ils sont plus avancés en matière de prévention et qu'ils disposent d'infrastructures de meilleure qualité. Ils ont également tendance à souscrire plus d'assurances, ce qui aide à financer les coûts de reconstruction.

Les économies moins développées peuvent également bénéficier d'une couverture d'assurance, notamment si les secteurs public et privé – (ré)assureurs, courtiers, gouvernements, organisations internationales, etc. – unissent leurs forces. A ce sujet, Thomas Hess précise : « Les assureurs privés et les réassureurs peuvent aider à créer plus de stabilité dans les marchés émergents en contribuant aux solutions d'assurance de catastrophes. Mais on n'en est qu'au début. » Les gouvernements et les réassureurs ont déjà collaboré par le passé pour mettre en œuvre des solutions de réassurance et des solutions assurantielles faisant appel aux marchés financiers. Ces solutions ont permis de réduire considérablement le poids financier lié aux tempêtes et séismes dévastateurs car elles permettent de débloquer immédiatement des liquidités à l'attention des gouvernements concernés.

Graphique 1 :
dommages assurés de 1970 à 2009



Source: Swiss Re, banque de données des catastrophes *sigma*

Tableau 1 :
les dommages assurés les plus coûteux en 2009

Classe- ment	Domm. assurés (en millions USD)	Date (début)	Événement	Pays
1	3 372	24.01.2009	Tempête hivernale Klaus, rafales de vent jusqu'à 170 km/h, fortes pluies	France, Espagne
2	1 350	10.02.2009	Tempêtes orageuses, rafales de vent jusqu'à 145 km/h, grêle	Etats-Unis
3	1 193	23.07.2009	Tempête de grêle Wolfgang, rafales de vent jusqu'à 130 km/h	Suisse, Autriche, Pologne et al.
4	1 130	09.04.2009	Tornades, tempêtes, rafales de vent jusqu'à 105 km/h, grêle	Etats-Unis
5	1 079	07.02.2009	Feux de brousse de Victoria, rafales de vent jusqu'à 100 km/h	Australie

Source : Swiss Re, banque de données des catastrophes *sigma*

Tableau 2 :
les catastrophes les plus meurtrières en 2009

Classe- ment	Victimes (morts et disparus)	Date (début)	Événement	Pays
1	1 195	30.09.2009	Séisme (M_w 7,6), répliques	Indonésie, océan Indien
2	930	07.08.2009	Typhon Morakot/n° 8, rafales de vent jusqu'à 148 km/h ; inondations	Taiwan, Philippines, Chine et al.
3	854	26.09.2009	Typhon Ketsana/n° 16, rafales de vent jusqu'à 160 km/h ; inondations	Philippines, Vietnam, Cambodge et al.
4	539	03.10.2009	Typhon Parma/n° 17 ; rafales de vent jusqu'à 195 km/h, fortes pluies	Philippines, Chine, Taiwan et al.
5	520	01.07.2009	Inondations provoquées par les pluies de mousson	Inde

Source : Swiss Re, banque de données des catastrophes *sigma*

Tableau 3 :
définitions et critères de sélection pour les statistiques sigma sur les catastrophes

Catastrophes naturelles	Événements dommageables provoqués par les forces de la nature
Catastrophes techniques	Événements dommageables liés à des activités humaines
Dommages totaux	Dommages ayant un impact économique direct
Dommages matériels assurés	Part du dommage total couverte par l'assurance dommages
Seuils minimaux	
Total des pertes économiques	85,2 millions USD
Ou : dommages matériels assurés	Catastrophes maritimes : 17,1 millions USD Aviation : 34,3 millions USD Autres dommages : 42,6 millions USD
Ou : dommages aux personnes	Morts et/ou disparus : 20 Blessés : 50 Sans-abri : 2 000

Source : Swiss Re, banque de données des catastrophes *sigma*

Informations aux rédacteurs

Compagnie Suisse de Réassurances SA

Swiss Re est un réassureur mondial de premier plan très diversifié. Le Groupe opère par l'intermédiaire de représentations implantées dans plus de 20 pays. Fondé à Zurich, Suisse, en 1863, Swiss Re propose des services financiers permettant la prise de risque nécessaire au succès entrepreneurial et au progrès en général. Ses produits de réassurance traditionnelle et services connexes pour les affaires dommages, RC et accidents ainsi que vie et santé sont complétés par des solutions financières à caractère assurantiel destinées aux entreprises et des prestations complémentaires permettant une gestion globale des risques. Le Groupe est noté « A+ » par Standard & Poor's, « A1 » par Moody's et « A » par A.M. Best.

Comment commander cette étude *sigma* ?

La version électronique de l'étude *sigma* n° 1/2010, intitulée « Catastrophes naturelles et techniques en 2009 : baisse du nombre de victimes de catastrophes et des dommages assurés », est disponible en français, en anglais, en allemand et en espagnol sur le site Internet de Swiss Re : www.swissre.com/sigma. Les versions chinoise et japonaise suivront prochainement.

La version imprimée de l'étude *sigma* n° 1/2010 en français, en anglais, en allemand et en espagnol est disponible dès à présent. Les versions chinoise et japonaise suivront prochainement. Veuillez adresser toute commande, en mentionnant vos coordonnées complètes, à :

E-mail : sigma@swissre.com
Zurich : tél. + 41 43 285 3889 fax +41 43 282 0075
New York : tél. +1 212 317 5400 fax +1 212 317 5455
Hong Kong : tél. +852 25 82 5703 fax +852 25 11 6603

Comment recevoir une copie du présent communiqué de presse *sigma* ?

La version électronique de ce communiqué de presse *sigma* est disponible en français, en anglais et en allemand sur le site Internet de Swiss Re :

www.swissre.com

Le présent communiqué peut également vous être adressé par e-mail. Pour cela, veuillez en faire la demande en écrivant à sigma@swissre.com