

[경영통일공시자료]

2016 년

스위스재보험(주) 한국지점의 현황

기간: **2016.1.1 - 2016.12.31**

- 보험업감독규정 제 7-44 조의 규정에 의하여 작성 -

스위스재보험(주) 한국지점

목차

1. 주요경영현황요약
 - 1-1 회사개요
 - 1-2 요약재무정보
 - 1-3 사업실적
 - 1-4 주요경영효율지표

2. 일반현황
 - 2-1 선언문
 - 2-2 경영방침
 - 2-3 회사연혁
 - 2-4 조직
 - 2-5 임직원현황
 - 2-6 모집조직현황
 - 2-7 자회사
 - 2-8 자본금
 - 2-9 대주주
 - 2-10 주식소유현황
 - 2-11 계약자배당
 - 2-12 주주배당
 - 2-13 주식매수선택권 부여내용

3. 경영실적
 - 3-1 경영실적개요
 - 3-2 손익발생원천별실적

4. 재무에 관한 사항
 - 4-1 재무상황개요
 - 4-2 대출금운용
 - 4-3 유가증권투자 및 평가손익
 - 4-4 금융상품현황
 - 4-5 금융상품의 공정가치 서열체계
 - 4-6 부동산 보유현황
 - 4-7 책임준비금 적립
 - 4-8 책임준비금 적정성 평가

- 4-9 보험계약과 투자계약 구분
- 4-10 외화자산부채
- 4-11 대손상각 및 대손충당금
- 4-12 대손준비금등의 적립
- 4-13 부실대출현황
- 4-14 보험계약현황
- 4-15 재보험현황
- 4-16 재보험자산의 손상

- 5. 경영지표
 - 5-2 자본적정성
 - 5-2 자산건전성지표
 - 5-3 수익성지표
 - 5-4 유동성지표
 - 5-5 생산성지표
 - 5-6 신용평가 등급

- 6. 위험관리
 - 6-1 위험관리 개요
 - 6-2 보험위험 관리
 - 6-3 금리위험 관리
 - 6-4 신용위험 관리
 - 6-5 시장위험 관리
 - 6-6 유동성위험 관리
 - 6-7 운영위험 관리

- 7. 기타경영현황
 - 7-1 자회사 경영실적
 - 7-2 타금융기관과의 거래내역
 - 7-3 내부통제
 - 7-4 기관경고 및 임원 문책사항
 - 7-5 임직원대출잔액
 - 7-6 사외이사 등에 대한 대출 및 기타 거래내역
 - 7-7 금융소비자보호 실태평가 결과
 - 7-8 민원발생건수
 - 7-9 불완전판매비율, 불완전판매계약해지율 및 청약철회비율 현황



7-10 보험금 부지급률 및 보험금 불만족도

7-11 사회공헌활동

7-12 보험회사 손해사정업무 처리현황

7-13 신탁부분

8. 재무재표

9. 기타 필요한 사항

9-1 임원현황

9-2 이용자편람

1. 주요경영현황요약

1-1 회사개요

- 회사연혁

1995. 5. 10	한국 내 주재사무소 설치허가 취득 (재정경제원)
2001. 2. 13	한국 내 지점설치 내인가 취득
2001. 4. 10	영업기금 30 억원 도입
2001. 5. 2	외국기업 국내지사 변경신고 (재정경제부)
2001. 7. 28	한국 내 지점설치 허가 취득
2002. 7. 29	영업기금 70 억원 추가 도입 (총 영업기금 100 억원)
2004. 6. 9	영업기금 70 억원 추가 도입 (총 영업기금 170 억원)
2007. 4. 30	임플로이어스 리인슈어런스 컴퍼니 한국지점 계약 전부인수
2014.11.13	영업기금 370 억원 증액(총 영업기금 540 억원)
2015.12.11	영업기금 150 억원 추가 도입(총 영업기금 690 억원)

- 인원 및 대주주현황

구 분	성 명	직 명	담당업무
상 근 임 원	이 효 식	지점장	지점업무 총괄

이효식 지점장은 2007년 9월부터 2016년 12월말 현재까지 스위스재보험(주) 한국지점의 지점장을 역임하고 있습니다.

- 조직현황

스위스재보험(주) 한국지점의 조직현황은 2016년 12월말 현재 지점장포함 총 40인으로 구성되어 있으며 조직도는 2-4에서 자세히 도시하고 있습니다.

1-2 요약재무정보

- 요약 대차대조표

(단위: 백만원)

구 분		2016년		2015년		증감 금액
		금액	구성비	금액	구성비	
자 산	현예금 및 신탁	11,460	1.86	21,458	3.61	-9,998
	단기매매증권	0	0.00	0	0.00	0
	매도가능증권	430,987	70.04	399,720	67.17	31,267
	대출채권	0	0.00	0	0.00	0
	유형자산	1,306	0.21	570	0.10	736
	무형자산	416	0.07	161	0.03	255
	기타자산	171,164	27.82	173,149	29.10	-1,985
	자산총계	615,334	100.00	595,058	100.00	20,276
부 채	책임준비금	290,081	47.14	334,413	56.20	-44,332
	기타부채	77,350	12.57	90,537	15.21	-13,187
	부채총계	367,431	59.71	424,950	71.41	-57,519
자 본	자본금	69,000	11.21	69,000	11.60	0
	자본잉여금	49	0.01	48	0.01	1
	이익잉여금	178,534	29.01	100,861	16.95	77,673
	자본조정	0	0.00	0	0.00	0
	기타포괄손익누계액	320	0.05	199	0.03	121
		자본총계	247,903	40.29	170,108	28.59

K-IFRS 작성기준

- 요약 손익계산서

(단위: 백만원)

구 분	2016년	2015년	증감
영업수익	834,289	879,508	-45,219
영업비용	738,332	860,290	-121,958
영업이익	95,956	19,217	76,739
영업외수익	165	0	165
영업외비용	0	0	0
법인세차감전순이익	96,121	19,217	76,904
법인세비용	18,448	-772	19,220
당기순이익	77,674	19,989	57,685
기타포괄순익	121	199	-79
총포괄순익	77,794	20,188	57,606

K-IFRS 작성기준

1-3 사업실적

(단위: 백만원)

구 분	2016년	2015년	증감
수재보험료	484,753	494,563	-9,810
수재보험금	344,768	395,491	-50,723
순사업비	50,631	65,139	-14,508

K-IFRS 작성기준

1-4 주요경영효율지표

(단위: %, 백만원)

구 분	2016년	2015년
손 해 율	63.59	79.81
사 업 비 율	14.08	17.49
자산운용율	71.90	71
자산수익률	0.89	1.14
지급여력비율	331.25	183.58
지급여력금액	261,347	171,106
지급여력기준금액	78,897	93,208

K-IFRS 작성기준

2. 일반현황

2-1 선언문

스위스재보험(주) 한국지점은 스위스 취리히에 본사를 두고 있습니다. 스위스재보험(주)는 1863년 스위스 취리히에서 창립된 이래 기업발전에 중요한 위험관리를 위한 금융서비스 상품을 제공해 왔습니다.

스위스재보험(주) 한국지점은 2001년 7월 28일 금융감독위원회로부터 한국 내 지점 설치에 관한 인가를 취득하였으며, 2016년 12월말 현재 제 16기 결산을 맞고 있습니다. 2016 회계년도에 스위스재보험(주) 한국지점은 손해보험과 생명보험 부문에서 4,847억원의 수재보험료를 수재하였으며 3,447억원의 수재보험금을 보고하였습니다.

스위스재보험(주) 한국지점은 국내보험시장에 노출된 위험의 정확한 평가와 가격 결정을 통하여 위험을 인수함으로써 회사의 재무적 건실함을 공고히함과 동시에 고객에 찾아 가는 서비스를 제공하고 보험산업이 더욱 건실히 발전할 수 있도록 재보험사업자의 역할을 더욱 강화하여 나아갈 것입니다.

본 자료는 보험업감독규정 제 51 조의 규정에 의하여 작성하였으며, 스위스재보험(주) 한국지점의 전반적인 사항에 대한 진실한 내용을 수록하고 있습니다.

2017년 3월 10일

스위스재보험(주) 한국지점

지점장 이 효 식



2-2 경영방침

스위스재보험의 경영방침은 고객의 자본과 위험을 관리함에 있어 주도적 역할을 수행하고, 혁신적인 상품, 서비스 및 노하우를 소개함으로써 사업파트너들과 돈독한 관계를 세우고 발전시키는데 있습니다. 이에 스위스재보험(주) 한국지점도 국내 원수보험사들과 함께 발전하는 것을 목표로 고객과의 관계를 더욱 강화하고 서비스 향상에 전력을 다할 것입니다.

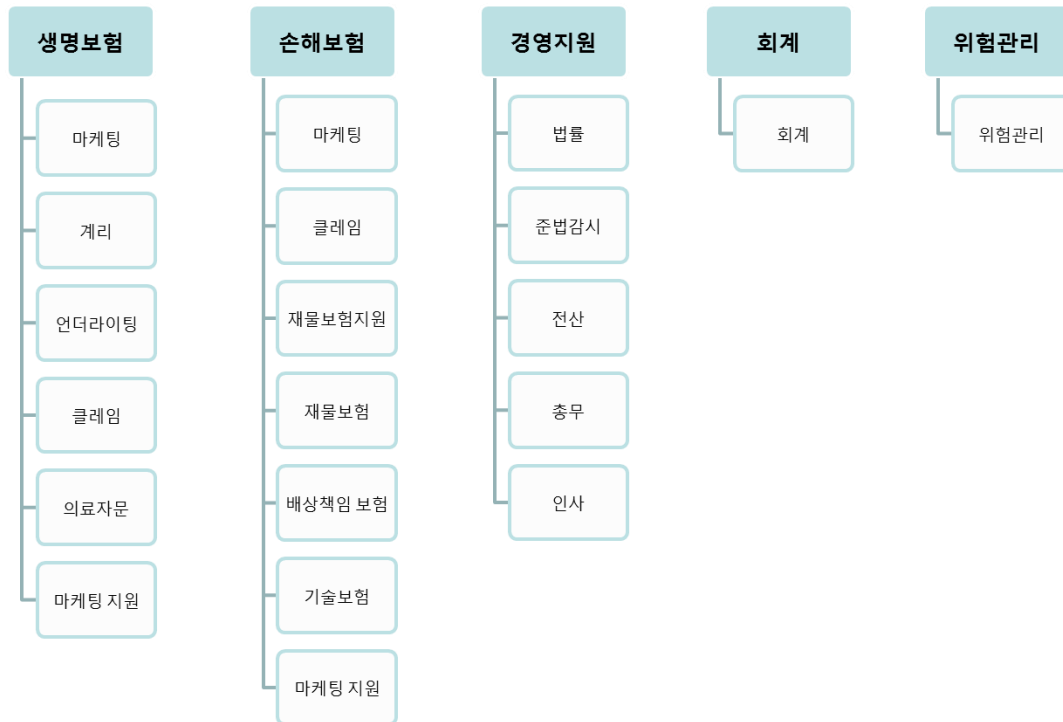
2-3 회사연혁

1995. 5. 10	한국 내 주재사무소 설치허가 취득 (재정경제원)
2001. 2. 13	한국 내 지점설치 내인가 취득
2001. 4. 10	영업기금 30 억원 도입
2001. 5. 2	외국기업 국내지사 변경신고 (재정경제부)
2001. 7. 28	한국 내 지점설치 허가 취득
2002. 7. 29	영업기금 70 억원 추가 도입 (총 영업기금 100 억원)
2004. 6.9	영업기금 70 억원 추가 도입 (총 영업기금 170 억원)
2007. 4.30	임플로이어스 리인슈어런스 컴퍼니 한국지점 계약 전부인수
2014.11.13	영업기금 370 억원 증액(총 영업기금 540 억원)
2015.12.11	영업기금 150 억원 추가 도입(총 영업기금 690 억원)

2-4 조직

1) 조직도

스위스재보험(주) 한국지점은 2016년 12월말 현재 등기임원인 지점장을 포함하여 총 39명의 임직원으로 구성되어 있으며, 상세 조직도는 아래에 도시하고 있습니다.



2) 영업조직

본부	지점	보상 사무소	영업소	해외현지 법인	해외 지점	해외 사무소	합계
	1						1

2-5 임직원현황

2016년 12월말 현재 스위스재보험(주) 한국지점의 임직원 현황은 다음과 같습니다.

(단위: 명)

구 분		2016 년도	2015 년도
임원	등기임원(사외이사포함)	1	1
임원	비등기임원		
직원	정규직	38	38
직원	비정규직	1	
합 계		40	39

2-6 모집조직현황 - 해당사항없음

2-7 자회사 - 해당사항없음

2-8 자본금

- 영업기금: 690 억

2-9 대주주 - 해당사항없음

2-10 주식소유현황 - 해당사항없음

2-11 계약자배당 - 해당사항없음

2-12 주주배당 - 해당사항없음

2-13 주식매수선택권 부여내용 - 해당사항없음

3. 경영실적

3-1 경영실적 개요

(단위: 억원)

구분	2016년	2015년
수입보험료	4,848	4,946
지급보험금	3,448	3,955
순사업비	506	651
장기환급금	0	0
총자산	6,153	5,951
보험계약준비금	2,901	3,344
당기순이익	776	199

K-IFRS 작성기준

3-2 손익발생원천별 실적

(단위: 억원)

구분		2016년	2015년	증감
보험부문	보험영업손익	330	79	250
	(보험수익)	5,809	6,168	-358
	(보험비용)	5,480	6,088	-609
투자부문	투자영업손익	53	63	-10
	(투자영업수익)	59	95	-36
	(투자영업비용)	6	32	-26
책임준비금전입액(Δ)		-586	-34	-552
영업손익		969	176	793
기타부문	기타손익	-8	16	-24
	(기타수익)	9	32	-23
	(기타비용)	17	16	1
특별계정 부문	특별계정손익	0	0	0
	(특별계정수익)	0	0	0
	(특별계정비용)	0	0	0
경상손익		961	192	769
특별이익		0	0	0
특별손실		0	0	0
법인세비용		184	-8	192
당기순손익		777	200	577

K-IFRS 작성기준

4. 재무에 관한 사항

4-1 재무상황 개요

- 일반계정

(단위: 억원, %)

구분	2016년		2015년		증감
		구성비			구성비
자	현금및예치금	115	1.86	215	3.61
	당기손익인식증권	0	0.00	0	0.00
	매도가능증권	4,310	70.04	3,997	67.17
	만기보유증권	0	0.00	0	0.00
	관계·종속 기업투자주식	0	0.00	0	0.00
	대출채권	0	0.00	0	0.00
	부동산	0	0.00	0	0.00
산	고정자산	17	0.28	7	0.12
	기타자산	1,712	27.82	1,731	29.10
	특별계정자산	0	0.00	0	0.00
	자산총계	6,153	100.00	5,951	100.00
부 채	책임준비금	2,901	47.14	3,344	56.20
	기타부채	773	12.57	905	15.21
	특별계정부채	0	0.00	0	0.00
	부채총계	3,674	59.71	4,250	71.41
자 본	자본총계	2,479	40.29	1,701	28.59
	부채및자본총계	6,153	100.00	5,951	100.00

K-IFRS 작성기준

4-2 대출금운용 - 해당사항없음

4-3 유가증권투자 및 평가손익

(단위: 억원)

구분		공정가액 ¹⁾	평가손익	
일반계정	당기손익인식증권 (A)	주식		
		채권		
		수익증권		
		해외유가증권		
		신종유가증권		
		기타유가증권		
	매도가능증권 (B)	주식		
		출자금		
		채권	4,310	1
		수익증권		
		해외유가증권		
		신종유가증권		
	만기보유증권 (C)	채권		
		수익증권		
		해외유가증권		
		신종유가증권		
	관계. 종속기업(D)	주식		
		출자금		
	소계(A+B+C+D)		4,310	1
특별계정 ²⁾	주식			
	채권			
	수익증권			
	해외유가증권			
	기타유가증권			
	소계	-	-	
합계		4,310	1	

- 1) 대여유가증권은 해당항목에 합산함
- 2) 특별계정은 퇴직보험, 퇴직연금특별계정임

K-IFRS 작성기준

4-4 금융상품 현황

(단위: 억원)

구 분		당분기		전분기	
		장부가액	공정가액	장부가액	공정가액
금융자산	당기손익인식금융자산	0	0	0	0
	매도가능금융자산	4,310	4,310	4,164	4,164
	만기보유금융자산	0	0	0	0
	대여금 및 수취채권	0	0	0	0
	합계	4,310	4,310	4,164	4,164
금융부채	당기손익인식금융부채	0	0	0	0
	기타금융부채	0	0	0	0
	합계	0	0	0	0

K-IFRS 작성기준

4-5 금융상품의 공정가치 서열체계

(단위: 억원)

항목		당분기			
		레벨 1*	레벨 2**	레벨 3***	합계
금융자산	당기손익인식금융자산	0	0	0	0
	매도가능금융자산	4,310	0	0	4,310
	합계	4,310	0	0	4,310
금융부채	당기손익인식금융부채	0	0	0	0

* 동일한 자산이나 부채에 대한 활성시장의 조정되지 않은 공시가격

** 직접적으로(예:가격) 또는 간접적으로(예:가격에서 도출되어) 관측 가능한 자산 혹은 부채에 대한 투입변수. 단 공정가치 레벨1에 포함된 공시가격은 제외함

*** 관측 가능한 시장자료에 기초하지 않은 자산이나 부채에 대한 투입변수(관측가능하지 않은 투입변수)

K-IFRS 작성기준

4-6 부동산 보유현황 - 해당사항 없음

4-7 책임준비금

(단위: 억원)

구분		2016년	2015년
일반 계정	보험료 적립금	0	0
	지급준비금	1,507	1,828
	미경과보험료적립금	1,394	1,517
	보증준비금	0	0
	계약자배당준비금	0	0
	계약자이익배당준비금	0	0
	배당보험손실보전준비금	0	0
	소계	2,901	3,344
특별 계정	보험료 적립금	0	0
	계약자배당준비금	0	0
	계약자이익배당준비금	0	0
	소계	0	0
합계	2,901	3,344	

K-IFRS 작성기준

책임준비금이 전기대비 감소 하였고, 이는 손해율의 감소와 출재율 증가 영향임.

4-8 책임준비금적정성 평가

(단위: 백만원)

구분			평가대상 준비금 (A)	LAT 평가액 (B)	잉여(결손) 금액 (C=A-B)
장기손해보험 (개인연금 포함)	금리	유배당			
	확정형	무배당	3,140	495	2,645
	금리	유배당			
	연동형	무배당			
일반손해보험 (자동차보험 제외)			73,771	24,871	48,900
자동차보험			62,492	8,455	54,037
합계			139,403	33,821	105,582

K-IFRS 작성기준

4-9 보험계약과 투자계약 구분

(단위: 억원)

계정	구분*	당분기	전분기
일반	보험계약부채	290,081	322,578
	투자계약부채	0	0
	소계	290,081	322,578
특별	보험계약부채	0	0
	투자계약부채	0	0
	소계	0	0
합계	보험계약부채	290,081	322,578
	투자계약부채	0	0
	소계	290,081	322,578

* 보험업감독업무시행세칙 별표26 제 2장(보험계약 분류 등)에 따른 구분
 ** 특별계정에는 퇴직보험 퇴직연금 변액보험만 기재하고 나머지 특별계정은 일반계정에 기재
 *** 보험계약부채, 투자계약부채 금액을 기재

K-IFRS 작성기준

4-10 외화자산부채

- 형태별 현황

(단위: 백만원)

구 분		2016년	2015년	증 감
자 산	예치금	5,793	15,164	-9,371
	유가증권	0	0	0
	외국환	0	0	0
	부동산	0	0	0
	기타자산	3,310	5,056	-1,746
	자산총계	9,104	20,220	-11,116
부 채	차입금	0	0	0
	기타부채	25,944	29,741	-3,797
	부채총계	25,944	29,741	-3,797

K-IFRS 작성기준

2016 기타부채에는 책임준비금 19,646 이 포함 되어있으며, 2015 기타부채에는 책임준비금 28,663 포함되어있음.

- 국가별 주요자산운용 현황

(단위: 백만원)

(단위: 백만원) 구분	현금과예치금	대출	유가증권			부동산	기타자산	합계
			채권	주식	기타			
미국	5,793	0	0	0	0	3,310	9,104	
기타	0	0	0	0	0	0	0	
총계	5,793	0	0	0	0	3,310	9,104	

K-IFRS 작성기준

4-11 대손상각 및 대손충당금

(단위: 억원)

구 분	2016년	2015년
대 손 충 당 금	0	0
일반 계 정	0	0
국내 분	0	0
국외 분	0	0
특 별 계 정	0	0
대 손 준 비 금	24	41
일반 계 정	24	41
국내 분	24	41
국외 분	0	0
특 별 계 정	0	0
합 계	24	41
일반 계 정	24	41
국내 분	24	41
국외 분	0	0
특 별 계 정	0	0
대 손 상 각 액	0	0
일반 계 정	0	0
국내 분	0	0
국외 분	0	0
특 별 계 정	0	0

K-IFRS 작성기준

4-12 대손준비금 등 적립

(단위: 백만원)

계정	전분기말	전입	환입	당분기말
이익잉여금				
대손준비금*	2,838	0	-404	2,434
비상위험준비금**	75,968	5,319	0	81,287
합계	78,806	5,319	-404	83,722

*보험업감독규정 제 7-4조에 따라 적립된 금액

** 보험업감독규정 제 6-18조의 2에 따라 적립된 금액(손보만 해당)

*** 당분기말=전분기말+전입-환입

K-IFRS 작성기준

4-13 부실대출현황 - 해당사항없음

4-14 보험계약현황

(단위: 건, 억원, %)

구 분		2016년		2015년	
		수재보험료	구성비	수재보험료	구성비
일반계정	화 재				
	해 상	71	1.48	64	1.30
	자동차	1,277	26.45	1,398	28.27
	보 증	280	5.79	232	4.68
	특 종	2,449	50.73	2,756	55.72
	장 기	751	15.55	495	10.01
	개인연금				
일반계정계		4,828	100.00	4,946	100.00
특별계정계					
합 계		4,828	100.00	4,946	100.00

K-IFRS 작성기준

장기 수재보험료가 전년대비 증가하였으나, 자동차와 특종 수재보험료 감소로 인해 전체 수재보험료가 감소함.

4-15 재보험현황

- 국내재보험거래현황

(단위: 억원)

구 분			전반기	당반기	전반기대비 증감액
국	수재	수입보험료	1,585	3,242	1,657
		지급수수료	374	295	-78
		지급보험금	978	2,468	1,490
		수지차액(A)	234	479	245
내	출재	지급보험료	0	0	0
		수입수수료	0	0	0
		수입보험금	0	0	0
		수지차액(B)	0	0	0
순수지차액 (A+B)			234	479	245

K-IFRS 작성기준

국내 수재보험료의 증가에 따른 국내 순수지 차액이 증가함.

- 국외재보험거래현황

(단위 : 억원)

구 분			전반기	당반기	전반기대비 증감액
국	수재	수입보험료	0	0	0
		지급수수료	0	0	0
		지급보험금	0	0	0
		수지차액(A)	0	0	0
외	출재	지급보험료	526	1,251	724
		수입수수료	98	273	175
		수입보험금	339	689	350
		수지차액(B)	-89	-289	-199
순수지차액 (A+B)			-89	-289	-199

K-IFRS 작성기준

4-16 재보험자산의 손상

(단위 : 백만원)

구 분	당분기	전분기	증감	손상사유*
재보험자산	101,983	112,004	-10,021	
손상차손	0	0	0	
장부가액**	101,983	112,004	-10,021	

K-IFRS 작성기준

5. 경영지표

5-1 자본적정성 지표

- B/S 상 자기자본

(단위 : 백만원)

구 분	2016년	2016년 3/4 분기	2016년 2/4 분기
자본총계	247,903	227,040	197,713
자본금	69,000	69,000	69,000
자본잉여금	49	49	49
이익잉여금	178,534	157,331	128,379
자본조정	0	0	0
기타포괄손익누계액	320	661	286

K-IFRS 작성기준

실적개선으로 인한 자본총계의 증가.

- 지급여력비율 내용 및 산출방법 개요

(단위 : 백만원, %)

구 분	2016년	2016년 3/4 분기	2016년 2/4 분기
지급여력비율(A/B)	331.25	295.25	242.96
지급여력금액(A)	261 347	229 589	201 590
지급여력기준금액(B)	78 897	77 761	82 971
보험위험액	72 541	71 354	76 977
금리위험액	-	-	-
신용위험액	4 045	5 148	4 907
시장위험액	1 392	515	1 119
운영위험액	4 848	4 802	4 306

K-IFRS 작성기준

대형 사고의 감소로 인해 손해율이 감소하여 이익잉여금이 증가하였고, 이는 RBC 의 주된 상승의 요인임.

- 최근 3 개 사업년도 동안 당해 지표의 변동 요인

(단위 : 백만원, %)

구 분	2016년	2015년	2014년
지급여력비율(A/B)	331.25	183.58	150.43
지급여력금액(A)	261 347	171 106	136 896
지급여력기준금액(B)	78 897	93 208	91 001

K-IFRS 작성기준



출재율의 변경으로 인해 지급여력기준 금액이 감소하였고, 손해율의 감소로 인해 지급여력 금액이 증가하여 RBC가 증가함.

5-2 자산건전성 지표

- 부실자산비율

(단위: 백만원, %, %p)

구 분	2016년	2015년	전년대비 증감
가중부실자산(A)	2,229	3,848	-1,619
자산건전성 분류대상자산(B)	569,032	511,616	57,416
비율(A/B)	0.39	0.75	-0.36

K-IFRS 작성기준

5-3 수익성 지표

- 손해율

(단위: 백만원, %, %p)

구 분	2016년	2015년	전년대비 증감
발생손해액(A)	248,368	302,111	-53,744
경과보험료(B)	390,593	378,552	12,041
손해율(A/B)	63.59	79.81	-16.22

K-IFRS 작성기준

손해보험에서 대형 사고의 감소로 인해 손해율 감소가 주된 영향임.

- 사업비율

(단위: 백만원, %, %p)

구 분	2016년	2015년	전년대비 증감
순사업비(A)	50,631	65,139	-14,508
보유보험료(B)	359,702	372,470	-12,769
사업비율(A/B)	14.08	17.49	-3.41

K-IFRS 작성기준

- 운용자산이익율

(단위: 백만원, %, %p)

구 분	2016년	2015년	전년대비 증감
투자영업손익(A)	5,337	6,323	-986
경과운용자산(B)	429,145	391,560	37,585
운용자산이익율(A/B)	1.24	1.61	-0.37

K-IFRS 작성기준

- ROA, ROE

(단위: %, %p)

구 분	2016년	2015년	전년대비 증감
ROA	12.83	3.58	9.26
ROE	37.16	13.11	24.06

K-IFRS 작성기준

대형 사고의 감소로 인해 손해율이 감소하여 ROE 가 전기대비 증가함.

5-4 유동성지표

- 유동성비율

(단위: 백만원, %, %p)

구 분	2016년	2015년	전년대비 증감
유동성자산(A)	101,191	73,337	27,854
평균지급보험금(B)	80,912	92,173	-11,261
비율(A/B)	125.06	79.56	45.50

K-IFRS 작성기준

잔존만기 3 개월 미만의 유동성 자산의 증가하여 유동성 비율이 증가함.

- 현금수지차비율

(단위: 백만원, %, %p)

구 분	2016년	2015년	전년대비 증감
현금수지차(A)	21,207	43,908	-22,701
보유보험료(B)	359,702	372,470	-12,768
비율(A/B)	5.90	11.79	-5.89

K-IFRS 작성기준

5-5 생산성지표

- 임직원당 재보험료 - 해당사항없음

5-6 신용평가등급 - 해당사항없음

6. 위험관리 - 해당사항 없음

7. 기타 경영현황

7-1 자회사 경영실적 - 해당사항 없음

7-2 타금융기관과의 거래내역 - 해당사항 없음

7-3 내부통제 - 내부통제 기준 준용

1) 위험관리 정책, 전략 및 절차 등 체제 전반에 관한 사항

당 지점은 본사 위험관리 정책 및 체계를 도입하여 운영 중으로, 위험 선호도 등 전략 측면에서 그룹의 위험관리 전략을 하향식(Top-down)으로 추진하되, 지점의 상향식(Bottom-up) 피드백을 통하여 확정된 전략을 실행한다. 당 지점의 전략은 지점경영위원회(Branch Management Committee)에서 검토하여 확정한다.

2) 내부 자본적성 평가 및 관리절차에 관한 사항

당 지점의 자본적정성 관련 내부 관리목표는 RBC 비율 170%이다. 지점경영위원회(Branch Management Committee)는 자본의 과/부족 관련한 의사결정을 수행한다.

7-4 기관경고 및 임원문책사항 - 해당사항 없음

7-5 임직원대출잔액 - 해당사항 없음

7-6 사외이사 등에 대한 대출 및 기타거래 내역 - 해당사항 없음

7-7 금융소비자보호실태평가 결과 - 해당사항 없음

7-8 민원발생건수 - 해당사항 없음

7-9 불완전판매비율, 불완전판매계약해지율 및 청약철회비율 현황 - 해당사항 없음

7-10 보험금 부지급률 및 보험금 불만족도 - 해당사항 없음

7-11 사회공헌활동

1) 사회공헌활동 비전

스위스재보험은 비영리재단인 Swiss Re Foundation 을 통하여 스위스재보험이 진출하고 있는 지역사회와의 연대를 강화하고 있으며, 국내 "Community Programme"을 통해 임직원이 자발적으로 참여할 수 있도록 노력하고 있습니다.

2) 사회공헌활동 주요현황

(단위: 백만원, 명)

구분	사회공헌기부금액	전담 직원수	내규화 여부	봉사인원		봉사시간		인원수		당기순이익
				임직원	설계사	임직원	설계사	임직원	설계사	
	0	1	X	22		104		40		77,674

*자사는 설계사 인력이 없음.

3) 분야별 주요 사회공헌활동 주요내용

(단위: 백만원, 명)

분야	주요 사회공헌활동	기부(집행)금액	자원봉사활동			
			임직원		설계사	
			인원	시간	인원	시간
지역사회. 공익	사랑의 떡국나누기		14	56		
문화. 예술. 스포츠						
학술. 교육						
환경						
글로벌사회공헌						
공동사회공헌	남산 꽃심기		8	48		
서민금융						
기타						
총 계			22	104		

*자사는 설계사 인력이 없음.

7-12 보험회사 손해사정업무 처리현황 - 해당사항 없음

7-13 신탁부분 - 해당사항 없음

8. 재무제표

1) 대차대조표

(단위:천원)

과 목	제 16기	제 15기
(운용자산)	442,447,804	421,179,730
I. 현금 및 예치금	11,460,358	21,458,953
1. 현금	-	-
2. 예금	11,460,358	21,458,953
(1)당좌예금	-	-
(2)보통예금	5,667,209	6,295,221
(3)정기예금	-	-
(4)정기적금	-	-
(5)해외제예금	-	-
(6)기타예금	5,793,149	15,163,732
3. 금전신탁	-	-
4. 선물거래예치금	-	-
5. 기타예치금	-	-
II. 유가증권	430,987,446	399,720,777
II-1. 당기손익인식증권	-	-
(단기매매증권)	-	-
(당기손익인식지정증권)	-	-
1. 주식	-	-
(1)상장주식	-	-
(2)기타주식	-	-
2. 국·공채	-	-
(1)국채	-	-
(2)공채	-	-
3. 특수채	-	-
4. 금융채	-	-
5. 회사채	-	-
(1)보증사채	-	-
(2)무보증사채	-	-
6. 수익증권	-	-
7. 외화 유가증권	-	-
(1)주식	-	-
(2)채권	-	-
(3)수익증권	-	-
(4)신종유가증권	-	-
(5)기타유가증권	-	-
8. 기타 유가증권	-	-
기업어음 등	-	-
II-2. 매도가능증권	430,987,446	399,720,777



1.주 식	-	-
2.출 자 금	-	-
3.국 · 공 채	108,812,130	222,044,319
(1)국채	108,812,130	222,044,319
(2)공채	-	-
4.특 수 채	322,175,316	177,676,458
5.금 용 채	-	-
6.회 사 채	-	-
(1)보증사채	-	-
(2)무보증사채	-	-
7.수 익 증 권	-	-
8.외 화 유 가 증 권	-	-
(1)주 식	-	-
(2)채 권	-	-
(3)수익증권	-	-
(4)신종유가증권	-	-
(5)기타유가증권	-	-
9.기 타 유 가 증 권	-	-
기업어음 등	-	-
II-3. 만기보유증권	-	-
1.국 · 공 채	-	-
(1)국채	-	-
(2)공채	-	-
2.특 수 채	-	-
3.금 용 채	-	-
4.회 사 채	-	-
(1)보증사채	-	-
(2)무보증사채	-	-
5.수 익 증 권	-	-
6.외 화 유 가 증 권	-	-
(1)채권	-	-
(2)수익증권	-	-
(3)신종유가증권	-	-
(4)기타유가증권	-	-
7.기 타 유 가 증 권	-	-
II-4. 관계·종속기업투자주식	-	-
(종속기업투자자산)	-	-
(관계기업투자자산)	-	-
1. 주 식	-	-
2. 출자금	-	-
3. 기 타	-	-
III. 대 출 채 권	-	-
(현재가치할인차금)	-	-
(대 손 충 당 금)	-	-
(이연대출부대손익)	-	-
1.콜 론	-	-
2.보험약관대출금	-	-
3.유가증권담보대출금	-	-
4.부동산담보대출금	-	-
5.신 용 대 출 금	-	-

6.어음할인대출금	-	-
(1)상업어음할인	-	-
(2)무역어음할인	-	-
(3)기타	-	-
7.지급보증대출금	-	-
8.기 타 대 출 금	-	-
(1)주택보험대출	-	-
(2)사모사채	-	-
(3)C P	-	-
(4)기타	-	-
IV. 부 동 산	-	-
(손상차손누계액)	-	-
[투자부동산]	-	-
- 투자부동산 (토지)	-	-
- 투자부동산 (건물)	-	-
- 투자부동산 (해외부동산)	-	-
- 투자부동산 (기타)	-	-
1.토 지	-	-
2.건 물	-	-
(감가상각누계액)	-	-
3.구 축 물	-	-
(감가상각누계액)	-	-
4.해외부동산	-	-
(감가상각누계액)	-	-
(1)토지	-	-
(2)건물	-	-
(3)구축물	-	-
(4)건설중인 자산	-	-
5.건설중인자산	-	-
6.기 타 부 동 산	-	-
(감가상각누계액)	-	-
(비운용 자산)	172,886,020	173,879,177
I. 고정 자산	1,721,542	730,070
1.유 형 자 산	1,305,898	569,490
(1)비 품	1,305,898	569,490
(감가상각누계액)	(1,535,090)	(1,485,060)
(2)차 량 운 반 구	-	-
(감가상각누계액)	-	-
(3)임차점포시설물	-	-
(감가상각누계액)	-	-
2.무 형 자 산	415,644	160,580
(손상차손누계액)	(319,420)	(594,420)
(1)영 업 권	-	-
(2)소프트웨어	-	-
(3)개 발 비	-	-
(4)기타의 무형자산	735,064	755,000
II. 기 타 자 산	171,164,478	173,149,107
1.재보험자산	101,983,072	87,702,379
2.보 험 미 수 금	67,305,629	82,093,326
(대손충당금)	-	-

(1)미수보험료	-	-
(2)대리점미수금	-	-
(3)공동보험미수금	-	-
(4)대리업무미수금	-	-
(5)재보험미수금	57,608,686	64,070,053
(6)외국재보험미수금	9,695,327	18,021,605
(7)특약수재예탁금	1,616	1,669
3. 미수금	-	265,439
(현재가치할인차금)	-	-
(대손충당금)	-	-
4. 보증금	247,174	248,183
(현재가치할인차금)	-	-
(대손충당금)	-	-
(1)임차보증금	245,394	245,394
(2)예탁보증금	1,780	2,789
(3)전신전화가입권	-	-
5. 미수수익	1,628,603	1,466,168
(대손충당금)	-	-
6. 선급비용	-	-
7. 구상채권	-	-
8. 미상각신계약비	-	-
9. 이연법인세자산	-	-
10. 받을어음	-	-
(대손충당금)	-	-
11. 선급금	-	-
12. 가지급금	-	-
(대손충당금)	-	-
13. 가지급보험금	-	-
14. 선급법인세	-	1,373,611
15. 선급부가세	-	-
16. 본지점계정차	-	-
17. 공탁금	-	-
18. 부도어음	-	-
(대손충당금)	-	-
19. 파생상품자산	-	-
(매매목적파생상품)	-	-
(헤지목적파생상품)	-	-
(1)이자율관련	-	-
(2)통화관련	-	-
(3)주식관련	-	-
(4)신용관련	-	-
(5)기타	-	-
20. 특별계정미수금	-	-
21. 그밖의 기타자산	-	-
(특별계정자산)	-	-
(특별계정미지급금)	-	-
1. 퇴직보험	-	-
2. 퇴직연금	-	-
< 자산총계 >	615,333,825	595,058,907



I. 책임준비금	290,081,102	334,412,980
1. 지급준비금	150,678,152	182,753,080
2. 보험료적립금	-	-
3. 미경과보험료적립금	139,402,950	151,659,900
4. 계약자배당준비금	-	-
5. 계약자이익배당준비금	-	-
6. 배당보험손실보전준비금	-	-
7. 보증준비금	-	-
II. 기타부채	77,349,951	90,537,503
1. 보험미지급금	43,384,152	75,324,397
(1) 미지급보험금	-	-
(2) 대리점미지급금	-	-
(3) 미환급보험료	-	-
(4) 공동보험미지급금	-	-
(5) 대리업무미지급금	-	-
(6) 재보험미지급금	30,265,787	58,687,245
(7) 외국재보험미지급금	13,118,365	16,637,153
(8) 특약출재예수금	-	-
2. 미지급금	465,292	-
3. 미지급비용	7,677,817	1,927,444
4. 이연법인세부채	15,555,622	4,997,126
5. 퇴직급여채무	-	-
(1) 확정급여채무	-	-
(2) 미인식보험수리적손익	-	-
(3) 미인식과거근무원가	-	-
(4) 사외적립자산	-	-
① 퇴직연금운용자산	-	-
② 기타사외적립자산	-	-
6. 가수보험료	-	-
7. 지급어음	-	-
8. 당좌차월	-	-
9. 차입금	-	-
(1) 콜머니	-	-
(2) RP매도	-	-
(3) 후순위차입	-	-
(4) 기업어음의 발행	-	-
(5) 기타	-	-
10. 사채	-	-
(1) 후순위채권	-	-
(2) 일반채권	-	-
11. 선수금	-	-
12. 가수금	-	-
13. 예수금	10,267,068	8,288,535
14. 선수수익	-	-
15. 미지급법인세	-	-
16. 미지급부가세	-	-
17. 본지점계정대	-	-
18. 임대보증금	-	-
(현재가치할인차금)	-	-
19. 파생상품부채	-	-

(매매목적파생상품)	-	-
(헤지목적파생상품)	-	-
(1) 이자율관련	-	-
(2) 통화관련	-	-
(3) 주식관련	-	-
(4) 신용관련	-	-
(5) 기타	-	-
20.특별계정미지급금	-	-
21.신탁계정차	-	-
22.복구충당부채	-	-
23.채무보증충당부채	-	-
24.요구불상환지분	-	-
(1) 상환우선주	-	-
(2) 기타	-	-
25.그밖의 기타부채	-	-
(특별계정부채)	-	-
(특별계정미수금)	-	-
1.퇴직보험	-	-
2.퇴직연금	-	-
<부채총계>	367,431,054	424,950,483
Ⅲ.자본금	69,000,000	69,000,000
1.보통주자본금	69,000,000	69,000,000
2.우선주자본금	-	-
Ⅳ.자본잉여금	48,525	48,525
1.주식발행초과금	-	-
2.감자차익	-	-
3.자산재평가적립금	-	-
4.기타자본잉여금	48,525	48,525
Ⅴ.이익잉여금(결손금)	178,534,214	100,860,557
1.이익준비금	-	-
2.기업합리화적립금	-	-
3.비상위험준비금	81,287,133	70,496,016
4.기타법정적립금	-	-
5.대손준비금	2,434,453	4,121,790
5.임의적립금	-	-
6.처분전이익잉여금(처리전결손금)	94,812,628	26,242,751
(당기순이익또는당기순손실)	77,673,658	19,989,152
Ⅵ.자본조정	-	-
1.주식할인발행차금	-	-
2.자기주식	-	-
3.기타자본조정	-	-
Ⅶ.기타포괄손익누계액	320,032	199,342
1.매도가능금융자산평가손익	320,032	199,342
2.관계·종속기업투자주식평가손익	-	-
3.해외사업환산손익	-	-
4.현금흐름위험회피파생상품평가손익	-	-
(1)현금흐름위험회피평가이익	-	-
(2)현금흐름위험회피평가손실	-	-
5.특별계정기타포괄손익누계액	-	-
6.재평가잉여금	-	-
7.기타	-	-
<자본총계>	247,902,771	170,108,424
<부채및자본총계>	615,333,825	595,058,907



2) 손익계산서

(단위:천원)

과 목	제 16기	제 15기
I. 경과보험료	390,592,907	378,551,834
1. 수입보험료	484,753,300	494,563,050
① 원수보험료	0	0
② 수재보험료	484,753,300	494,563,050
③ 해지환급금	0	0
2. 지급보험료	125,051,635	122,092,776
① 출재보험료	125,051,635	122,092,776
② 해약환급금환입	0	0
3. 보유보험료	359,701,665	372,470,274
4. 전기이월미경과보험료	108,582,531	114,664,091
5. 차기이월미경과보험료	77,691,289	108,582,531
6. 재보험자산감액손실환입	0	0
7. 재보험자산감액손실	0	0
II. 발생손해액	248,367,607	302,111,434
1. 지급보험금	344,767,616	395,490,684
① 원수보험금	0	0
② 수재보험금	344,767,616	395,490,684
③ 보험금환입	0	0
④ 수재보험금환입	0	0
2. 수입보험금	68,896,794	96,172,294
① 출재보험금	68,896,794	96,172,294
② 출재보험금환급	0	0
3. 구상이익	0	0
4. 순보험금	275,870,822	299,318,390
5. 손해조사비	218,114	80,041
① 지급손해조사비	2,463,074	2,090,302
② 수입손해조사비	2,244,960	2,010,261
6. 지급준비금환입	138,128,070	135,415,067
7. 지급준비금적립	110,406,741	138,128,070
8. 재보험자산감액손실환입	0	0
9. 재보험자산감액손실	0	0
III. 보험환급금	0	0
1. 만기환급금	0	0
2. 개인연금지급금	0	0
3. 계약자배당금	0	0
4. 장기해약환급금	0	0
IV. 순사업비	50,631,026	65,138,973
1. 지급경비	77,922,130	91,167,699
① 급여	5,464,714	5,672,911
② 퇴직급여	915,852	848,232
③ 복리후생비	287,798	448,636
④ 일반관리비	4,115,604	2,758,772
⑤ 신계약비	0	0
⑥ 대리점수수료	0	0
⑦ 공동보험수수료	0	0
⑧ 지급대리업무수수료	0	0
⑨ 수재보험수수료	60,887,212	69,166,617
⑩ 수재이익수수료	6,250,528	12,272,532



⑪ 출재예수금이자	0	0
⑫ 신계약비상각비	0	0
⑬ 복구충당부채전입	0	0
⑭ 복구공사손실	0	0
⑮ 영업잡손실	422	0
2. 수입경비	27,291,104	26,028,727
① 출재보험수수료	27,253,834	25,791,143
② 출재이익수수료	36,932	-48,635
③ 수재예탁금이자	62	45
④ 수입대리업무수수료	0	0
⑤ 대손충당금 환입	0	0
⑥ 복구충당부채환입	0	0
⑦ 복구공사이익	0	0
⑧ 영업잡이익	276	286,174
V. 보험료적립금증가액	0	0
1. 차기이월보험료적립금	0	0
2. 전기이월보험료적립금	0	0
VI. 계약자배당준비금증가액	0	0
1. 계약자배당준비금적립	0	0
2. 계약자배당준비금환입	0	0
VII. 보험영업이익	91,594,274	11,301,427
VIII. 투자영업수익	5,933,728	9,496,176
1. 이자수익	5,933,721	9,496,176
(1) 예금이자	16,565	15,682
(2) 당기손익인식증권이자	0	7,833,210
(3) 매도가능증권이자	5,917,156	1,647,284
(4) 만기보유증권이자	0	0
(5) 대출채권이자	0	0
(6) 기타이자수익	0	0
2. 배당수익	0	0
(1) 당기손익인식증권배당수익	0	0
(2) 매도가능증권배당수익	0	0
(3) 관계·중속기업투자주식 배당수익	0	0
(4) 기타배당수익	0	0
3. 금융자산처분이익	7	0
(1) 당기손익인식증권처분이익	0	0
- 단기매매증권처분이익	0	0
- 당기손익인식지정증권처분이익	0	0
(2) 매도가능증권처분이익	7	0
(3) 만기보유증권처분이익	0	0
(4) 관계·중속기업투자주식 처분이익	0	0
(5) 대출채권	0	0
(6) 기 타	0	0
4. 당기손익인식금융상품평가이익	0	0
(1) 당기손익인식금융자산평가이익	0	0
- 단기매매증권평가이익	0	0
- 당기손익인식지정증권평가이익	0	0
- 기 타	0	0
(2) 당기손익인식금융부채평가이익	0	0
- 차입부채	0	0



- 요구불상환지분	0	0
- 기 타	0	0
5. 대손충당금 환입	0	0
6. 손상차손환입	0	0
(1) 유가증권손상차손환입	0	0
- 매도가능증권손상차손환입	0	0
- 만기보유증권손상차손환입	0	0
- 관계·종속기업투자주식 손상차손환입	0	0
(2) 비금융자산손상차손환입	0	0
- 부동산손상차손환입	0	0
- 무형자산손상차손환입	0	0
(3) 파생상품손상차손환입	0	0
(4) 기 타	0	0
7. 지분법평가이익	0	0
8. 파생상품거래이익	0	0
(매매목적파생상품거래이익)	0	0
(헤지목적파생상품거래이익)	0	0
(1) 이자율관련	0	0
(2) 통화관련	0	0
(3) 주식관련	0	0
(4) 신용관련	0	0
(5) 기타	0	0
9. 파생상품평가이익	0	0
(매매목적파생상품평가이익)	0	0
(헤지목적파생상품평가이익)	0	0
(1) 이자율관련	0	0
(2) 통화관련	0	0
(3) 주식관련	0	0
(4) 신용관련	0	0
(5) 기타	0	0
10. 외환차익	0	0
11. 외화환산이익	0	0
12. 부동산처분이익	0	0
(투자부동산 처분이익)	0	0
13. 임대료수익	0	0
14. 수수료수익	0	0
15. 재평가손실환입	0	0
16. 신탁보수	0	0
17. 금융부채상환이익	0	0
- 발행채권	0	0
- 요구불상환지분	0	0
- 기 타	0	0
18. 염가매수차익	0	0
19. 투자영업잡이익	0	0
IX. 투자영업비용	596,635	3,173,090
1. 이자비용	0	0
(1) 당좌차월이자	0	0
(2) 차입금이자	0	0
- 콜머니이자	0	0
- RP매도이자	0	0
- 후순위차입금이자	0	0
- 기타	0	0



(3) 발행채권이자	0	0
(4) 신탁계정차이자	0	0
(5) 요구불상환증권이자	0	0
(6) 기타이자비용	0	0
2. 금융자산처분손실	323	2,035,726
(1) 당기손익인식증권처분손실	0	2,035,726
(장외채권증개수수료)	0	0
- 단기매매증권처분손실	0	2,035,726
- 당기손익인식지정증권처분손실	0	0
(2) 매도가능증권처분손실	323	0
(장외채권증개수수료)	0	0
(3) 만기보유증권처분손실	0	0
(장외채권증개수수료)	0	0
(4) 관계·종속기업투자주식 처분손실	0	0
(5) 대출채권	0	0
(6) 기 타	0	0
3. 당기손익인식금융상품평가손실	0	0
(1) 당기손익인식금융자산평가손실	0	0
- 단기매매증권평가손실	0	0
- 당기손익인식지정증권평가손실	0	0
- 기 타	0	0
(2) 당기손익인식금융부채 평가손실	0	0
- 차입부채	0	0
- 요구불상환지분	0	0
- 기 타	0	0
4. 손상차손	0	594,420
(1) 유가증권손상차손	0	0
- 매도가능증권손상차손	0	0
- 만기보유증권손상차손	0	0
- 관계·종속기업투자주식 손상차손	0	0
(2) 비금융자산손상차손	0	594,420
- 부동산손상차손	0	0
- 무형자산손상차손	0	594,420
(3) 파생상품손상차손	0	0
(4) 기 타	0	0
5. 지분법평가손실	0	0
6. 파생상품거래손실	0	0
(매매목적파생상품거래손실)	0	0
(헤지목적파생상품거래손실)	0	0
(1) 이자율관련	0	0
(2) 통화관련	0	0
(3) 주식관련	0	0
(4) 신용관련	0	0
(5) 기타	0	0
7. 파생상품평가손실	0	0
(매매목적파생상품평가손실)	0	0
(헤지목적파생상품평가손실)	0	0
(1) 이자율관련	0	0
(2) 통화관련	0	0
(3) 주식관련	0	0
(4) 신용관련	0	0
(5) 기타	0	0



8. 외환차손	0	0
9. 외화환산손실	0	0
10. 재산관리비	596,312	542,945
11. 부동산관리비	0	0
12. 부동산감가상각비	0	0
13. 부동산처분손실	0	0
(투자부동산 처분손실)	0	0
14. 재 평가 손 실	0	0
15. 금융부채상환손실	0	0
(1) 발행채권	0	0
(2) 요구불상환지분	0	0
(3) 기 타	0	0
16. 투자영업잡손실	0	0
X. 투자영업이익	5,337,093	6,323,086
XI. 영업이익	96,931,367	17,624,513
XII. 영업외수익	868,014	3,168,243
1. 유형자산처분이익	0	0
2. 외환차익	660,513	2,118,542
3. 외화환산이익	42,501	1,049,701
4. 법인세환급액	0	0
5. 특별계정수입수수료	0	0
(1) 주주지분 이익	0	0
(2) 준비금비례사업비	0	0
(3) 기타	0	0
6. 전기오류수정이익	0	0
7. 자산수증이익	0	0
8. 채무면제이익	0	0
9. 보험차익	0	0
10. 영업외잡이익	165,000	0
XIII. 영업외비용	1,678,009	1,575,534
1. 유형자산처분손실	0	0
2. 무형자산상각비	0	0
3. 외환차손	1,655,361	726,175
4. 외화환산손실	22,648	849,360
5. 법인세추납액	0	0
6. 기부금	0	0
7. 특별계정지급수수료	0	0
(1) 손실보전 금액	0	0
(2) 기타	0	0
8. 전기오류수정손실	0	0
9. 재해손실	0	0
10. 과징금·과태료·벌과금 등	0	0
11. 영업외잡손실	0	0
XIV 특별계정이익	0	0
1. 특별계정수익	0	0
2. 특별계정비용	0	0
XV. 법인세비용차감전순이익(또는순손실)	96,121,372	19,217,222
XVI. 법인세비용	18,447,712	-771,929
XVII. 당기순이익(또는 당기순손실)	77,673,660	19,989,152
(비상위험준비금 적립액)	10,791,117	11,174,108
(대손준비금 적립액)	-1,536,756	-184,629
(대손준비금 및 비상위험준비금 적립후 당기순이익)	68,419,297	8,999,673
(법인세차감후 중단사업손익)	0	0



XVIII.기타포괄손익	120,689	199,342
1.매도가능금융자산평가손익	120,689	199,342
2.관계·종속기업투자주식평가손익	0	0
3.해외사업환산손익	0	0
4.현금흐름위험회피파생상품평가손익	0	0
5.특별계정기타포괄손익	0	0
6.재평가잉여금	0	0
7.기 타	0	0
XIX.총포괄손익	77,794,349	20,188,494

9. 기타

9-1 임원현황

(2016년 12월 31일 현재)

상근임원, 사외이사, 이사대우	성명	직명	담당업무 또는 주된 직업	주요경력
상근임원	이효식	지점장	지점총괄	삼성화재 재보험사업부 부장

9-2 이용자편람

- 연결대상자회사

손보사가 해당 회계연도말 현재 다른 회사의 발행주식에 대하여 아래와 같이 소유하고 있는 경우 그 다른 회사를 연결대상자회사라고 합니다.

- (1) 다른 회사에 대한 손보사의 지분율이 50% 초과하는 경우
- (2) 다른 회사에 대한 손보사의 지분율이 30% 초과하면서 최대주주인 경우
- (3) 손보사와 손보사의 종속회사(종속회사의 종속회사 포함)가 합하여 위의 (1),(2)에 규정된 방법으로 주식을 소유하거나 실질지배력을 보유함으로써 다른 회사를 지배하는 경우

*종속회사: 위의 (1),(2)에서 말하는“다른 회사”를 “종속회사”라 합니다.

- 비연결자회사

손보사의 지분율이 10% 초과하면서 연결대상이 아닌 다른 회사를 비연결자회사라고 합니다.

- 주주배당률

주주배당률은 납입자본금에 대한 배당금액의 비율을 나타내는 것으로 아래의 산식으로 산출합니다.

$$\circ \text{주주배당률} = \text{배당금액} / \text{납입자본금} \times 100$$

- 주당배당액

주당배당액은 1주당 배당금액을 나타내는 것으로 아래의 산식으로 산출합니다.

$$\circ \text{주당배당액} : \text{배당금액} / \text{발행주식수}$$

- 배당성향

배당성향은 세후 당기순이익에 대한 배당금액의 비율로 아래의 산식을 적용하여 산출합니다.

$$\circ \text{배당성향} = \text{배당금액} / \text{세후 당기순이익} \times 100$$

(세후 당기순이익은 연결전 일반계정의 세후 당기순이익을 말함)

- 계약자배당전잉여금

계약자배당전잉여금이란 손보사의 회계연도중에 신규발생한 계약자배당금을 제외한 책임준비금(금리차보장배당 등의 소요액과 계약자배당금의 부리이자를 포함한 금액)을 우선 적립한 후의 잔여액을 말하며 계약자배당은 이 금액을 기준으로 이

루어집니다.

- 단기매매증권

단기매매증권은 단기매매차익을 위해 취득한 유가증권으로서 매수와 매도가 적극적이고 빈번하게 이루어지는 것을 말합니다.

- 매도가능증권

매도가능증권은 단기매매증권 또는 만기보유증권으로 분류되지 아니하는 유가증권 모두를 말합니다.

- 만기보유증권

만기가 확정된 채무증권으로서 상환금액이 확정되었거나 확정이 가능한 채무증권을 만기까지 보유함의 적극적인 의도 또는 능력이 있는 경우의 증권을 말합니다.

- 부실대출

부실대출은 총대출중 고정, 회수의문 및 추정손실을 합한 것으로 손보사의 자산건전성을 측정할 수 있는 지표입니다.

1) 고정은 다음의 1에 해당하는 자산을 말합니다.

- 경영내용, 재무상태 및 미래현금흐름 등을 감안할 때 채무상환능력의 저하를 초래할 수 있는 요인이 현재화되어 채권회수에 상당한 위험이 발생한 것으로 판단되는 거래처(고정거래처)에 대한 자산
- 3월이상 연체대금을 보유하고 있는 거래처에 대한 자산중 회수예상가액 해당부분
- 최종부도 발생, 청산·파산절차 진행 또는 폐업 등의 사유로 채권회수에 심각한 위험이 존재하는 것으로 판단되는 거래처에 대한 자산중 회수예상가액 해당부분
- “회수의문거래처” 및 “추정손실거래처”에 대한 자산중 회수예상가액 해당부분

2) 회수의문은 다음의 1에 해당하는 자산을 말합니다.

- 경영내용, 재무상태 및 미래현금흐름등을 감안할 때 채무상환능력이 현저히 악화되어 채권회수에 심각한 위험이 발생한 것으로 판단되는 거래처에 대한 자산중 회수예상가액 초과부분
- 3월이상 12월미만 연체대출금을 보유하고 있는 거래처에 대한 자산중 회수예상가액 초과부분

3) 추정손실은 다음의 1에 해당하는 자산을 말합니다.

- 경영내용, 재무상태 및 미래현금흐름 등을 감안할 때 채무상환능력의 심각한 악화로 회수불능이 확실하여 손실처리가 불가피한 것으로 판단되는 거래처에

- 대한 자산중 회수예상가액 초과부분
- 12 월이상 연체대금을 보유하고 있는 거래처에 대한 자산중 회수예상가액 초과부분
- 최종부도 발생, 청산·파산절차 진행 또는 폐업 등의 사유로 채권회수에 심각한 위험이 존재하는 것으로 판단되는 거래처에 대한 자산중 회수예상가액 초과부분

- 파생금융상품거래

통화, 채권, 주식 등 기초자산의 가격에 근거하여 그 가치가 결정되는 금융상품을 매매하거나 이로부터 발생하는 장래의 현금흐름을 교환하기로 하는 거래 및 기타 이를 이용하는 거래입니다.

- 1) 장내거래는 거래소가 정하는 방법 및 기준에 따라 행하여지는 파생금융상품거래입니다.
- 2) 장외거래는 장내거래가 아닌 당사자간의 계약에 의한 파생금융상품거래입니다.
- 3) 헷지거래는 기초자산의 손실을 감소 혹은 제거하기 위한 파생금융상품거래입니다.
- 4) 트레이딩거래는 거래목적이 헷지거래에 해당되지 않는 모든 파생금융상품 거래입니다.

- 지급여력비율

지급여력비율이란 보험계약자에 대한 채무를 안정적으로 확보키 위해 보험종목별 위험도 따라 보험계약준비금에 더해 보유하여야 할 자산기준에 대한 순자산 비율을 말하고, 이는 보험회사 자본적정성(Capital Adequacy)을 측정하는 지표입니다.

○ 지급여력비율 = (지급여력금액/지급여력기준금액) × 100

○ 지급여력금액 : 납입자본금, 자본잉여금, 이익잉여금, 비상위험준비금 등의 합계액에서 미상각신계약비, 무형자산 등의 합계액을 차감한 금액으로 하며, 이는 보험회사가 보유하고 있는 순자산가치를 의미합니다.

○ 지급여력기준금액 : 보험위험액, 금리위험액, 신용위험액, 시장위험액 및 운영위험액을 각각 구한 후 산식을 적용하여 산출합니다.

○ 가용자본 : 보험회사에 예상치 못한 손실이 발생시 이를 보전하여 지급능력을 유지할 수 있도록 하는 리스크버퍼(Risk Buffer)로서 지급여력금액에 해당합니다.

○ 요구자본 : 보험회사에 내재된 보험·금리·시장·신용·운영위험액의 규모를 측정하여 산출된 필요 자기자본으로 지급여력기준금액에 해당합니다.

지급여력기준금액=

$$\sqrt{\text{보험위험액}^2 + (\text{금리위험액} + \text{신용위험액})^2 + \text{시장위험액}^2} + \text{운영위험액}$$

- ROA (Return on Assets)

보험회사의 총자산을 사용하여 이익을 어느 정도 올리고 있는가를 나타내는 보험회사의 이익창출능력으로 자산대비수익률이라고도 합니다.

- ROE (Return on Equity)

보험회사에 투자된 자본을 사용하여 이익을 어느 정도 올리고 있는가를 나타내는 보험회사의 이익창출능력으로 자기자본수익률이라고도 합니다.

- 유동성 비율

유동성 비율은 손보사의 지급능력을 표시하는 지표로 그 비율이 높을수록 고객의 인출요구에 대한 지급능력이 높다는 것을 의미합니다.

- 위험가중자산

위험가중자산이란 보유자산의 신용도(예시: 채권발행기관의 신용도, 차주의 신용도 등) 및 자산의 성격별로 예상 손실액을 추정된 것을 말하며, 총자산중 이연자산(신계약비이연액 포함)을 제외한 자산에 대하여 감독원장이 별도로 정하는 기준에 따라 자산별 위험가중치를 부과하여 산출합니다. 통상적으로 위험가중치는 과거 경험율을 기초로 결정됩니다.

<참고> 위험가중자산 산정기준

자산의 분류	위험가중치 기준
1.현·예금	
가. 현금	0%
나. 당좌예금	10%
다. 보통예금	- 제 1 금융권 : 10%, 제 2 금융권 : 50%
라. 정기예금	- 제 1 금융권 : 10%, 제 2 금융권 : 50%
마. 정기적금	- 제 1 금융권 : 10%, 제 2 금융권 : 50%
바. 기타예금	
- 상호부금	- 제 1 금융권 : 10%, 제 2 금융권 : 50%
- 표지어음	- 제 1 금융권 : 10%, 제 2 금융권 : 100%
- 단지어음	50%
- 발행어음	50%
- 보증어음	- 제 1 금융권:20%, 제 2 금융권:50%, 기타:100%
- CD	100%
- CP	100%
- CMA	50%
- MMDA	20%
- RP	- 제 1 금융권 : 20%, 제 2 금융권 : 50%



- 외화예금	10%
- 기타	- 상기 분류에 포함되지 않는 예금은 그 성격 및 운용형태가 가장 유사한 항목의 가중치를 부여하고, 그 이외의 예금은 별도의 지침에 의함
사. 콜론	- 제 1 금융권 :20%, 제 2 금융권 :50%
아. 금전신탁	50%
자. 단체퇴직보험예치금	20%
차. 선물거래예치금	20%
2.대출금	- 대손충당금 차감전 기준으로 산출
가. 보험약관대출금	0%
나. 유가증권담보대출금	- 유가증권의 위험가중치 기준에 따라 분류
다. 부동산담보대출금	- 주택 :50%, 기타 :100%
라. 신용대출금	100%
마. 어음할인대출금	100%
바. 지급보증대출금	- 정부 또는 한국은행 보증 :0% - 공공기관 보증 :10% ·공공기관이라 함은 지방자치단체, 정부투자기관, 특수공공법인, 지방공기업법에 의한 공사를 말함. ·한국산업은행, 한국수출입은행, 중소기업은행, 신용보증기금은 공공기관으로 분류 - 제 1 금융권 보증 :20% - 제 2 금융권 보증 :50% - 기타 보증 :100%
사. 기타	- 상기 분류에 포함되지 않는 예금은 그 성격 및 운용 형태가 가장 유사한 항목의 가중치를 부여하고, 그 이외의 예금은 별도의 지침에 의함
3. 유가증권	- 유가증권평가충당금 차감후 산출
가. 국채	0%
나. 공채	10%
다. 특수채	10%
라. 회사채	- 보증 회사채 · 공공기관 :10%, 제 1 금융권 :20% 제 2 금융권 :50%, 기타 :100% - 무보증 회사채 :100%
마. 주식	50%
바. 수익증권	- 개발신탁 :20%, 공사채형 :50% 주식형 :50%, 기타 :100%
사. 출자금	100%
아. 해외유가증권	
(1) 해외주식	100%



(2) 해외채권	<ul style="list-style-type: none"> - 우리나라 정부 및 한국은행이 발행 또는 보증, OECD 국(한국 제외) 정부 및 중앙은행이 발행 또는 보증 : 0% - 국내 공공기관이 발행 또는 보증, OECD 국(한국 제외)의 공공부문이 발행 또는 보증, OECD 국을 제외한 정부 및 중앙은행이 발행 또는 보증 : 10% - 국내 제 1 금융권이 보증, OECD 국(한국 제외)의 은행이 발행 또는 보증, OECD 국을 제외한 국가의 공공부문이 발행 또는 보증 : 20% - 국내 제 2 금융권이 보증 : 50% - 상기 이외의 해외채권 및 위 분류대상중 국제신용평가기관(Standard & Poors 社와 Moody's 社를 말함)으로부터 투자부적격 판정을 받은 채권(우리나라 정부와 한국은행 및 국내 공공기관이 발행 또는 보증하거나 국내 금융기관이 보증한 채권은 제외) : 100%
(3) 기타 해외유가증권	100%
자. 관계회사유가증권	
(1) 관계회사주식	50%
(2) 관계회사채권	50%

- 유가증권평가손익

유가증권 평가손익은 회계결산일 현재 보유하고 있는 유가증권의 장부가와 당해 회계연도말의 시가 또는 순자산가액과의 차이를 의미합니다.

* 장부가는 총회 결산승인후의 수정장부가를 의미합니다.

- 특별계정

특별계정은 보험업법 제 19 조의 2 에서 정하고 있는 특별계정과 동일한 개념으로, 일반계정과 구분 운용 및 회계처리하기 위하여 설정하는 계정을 말합니다. 보험업회계처리준칙에서는 구분계정으로 표기됩니다.

- 특수관계회사

특수관계회사라 함은 보험업감독규정 별표 6 에서 정하는 특수관계자 중 동일인과 그 친족이 임원의 과반수 이상이거나 출연금의 50%이상을 출연하였거나 그 중 1 인이 설립자로 되어 있는 비영리법인·조합·단체를 말합니다.

- 신용평가등급

신용평가 전문기관에서 정한 등급을 의미하며, 평가등급으로는 채무의 상환능력을 평가한 장·단기신용등급 등이 있습니다. 장기신용등급은 장기 채무 상환능력 및 상환불능 위험, 투자자에 법적인 보호정도 등을 나타내는 것이며, 단기신용등급은 1 년미만 단기채무 상환능력 및 상환불능 위험 등을 나타냅니다. 각 신용평가기관별로 신용등급 체계는 다르게 표현될 수 있습니다.